

Załącznik do Uchwały Nr XXX/186/06

Rady Miejskiej w Kałuszynie
z dnia 27 czerwca 2006 r.



Strategia
Rozwiązywania Problemów Społecznych
w Gminie Kałuszyn do 2015 roku

Kałuszyn, czerwiec 2006 r.

Spis treści

str.

WSTĘP

I. CHARAKTERYSTYKA GMINY KAŁUSZYN

1. Cechy charakterystyczne położenia	3
2. Ukształtowanie powierzchni	4
3. Środowisko przyrodnicze	4
4. Struktura demograficzna i społeczna	5
4.1. Populacja mieszkańców	5
4.2. Prognozowane zmiany demograficzne	5
4.3. Struktura wieku ludności Gminy Kałuszyn na tle regionu i kraju	6
4.4. Poziom wykształcenia populacji mieszkańców Gminy Kałuszyn na tle regionu i kraju	8
5. Bezrobocie.	9
6. Pomoc społeczna.	
6.1. Identyfikacja przyczyn udzielania pomocy społecznej.	12
6.2. Ocena sytuacji materialnej gospodarstw domowych.	12

II. BUDOWANIE STRATEGII – IDENTYFIKACJA OBSZARÓW

1. Hierarchia problemów.	16
2. Wskazane obszary strategii.	16
3. Wskazane zadania w obszarach.	17
3.1. Zadania w ochronie zdrowia.	17
3.2. Zadania w edukacji i oświacie.	17
3.3. Zadania polityki społecznej i polityki prorodzinnej.	18
3.4. Zadania w zakresie rozwiązywania problemów alkoholowych, narkomanii i przemocy w rodzinie.	19

III. WIZJA I CELE STRATEGII ROZWIĄZYWANIA PROBLEMÓW SPOŁECZNYCH

1. Wizja	20
2. Cel strategiczny	21
3. Podstawowe założenia	21
4. Główne obszary i cele strategiczne przyjęte w strategii	22

IV. PLAN DZIAŁANIA NA LATA 2006-2015 W POSZCZEGÓLNYCH OBSZARACH

Obszar I. Aktywizacja społeczna i przeciwdziałanie bezrobociu.	23
I. Aktywizacja społeczno – zawodowa bezrobotnych.	24
II. Przeciwdziałanie zjawisku dziedziczenia bezrobocia.	24
III. Stwarzanie warunków do rozwoju lokalnego rynku pracy.	25
Obszar II. Edukacja i oświata.	25
I. Wyrównywanie szans edukacyjnych dzieci i młodzieży.	27
II. Rozwój kształcenia ustawicznego.	28
Obszar III. Ochrona zdrowia	29
I. Utrzymanie dostępności do poradni specjalistycznych przynajmniej na dotychczasowym poziomie i dążenie do tworzenia nowych.	31
II. Promocja zdrowia i rozwijanie profilaktyki prozdrowotnej.	31
III. Tworzenie warunków umożliwiających osobom niepełnosprawnym powrót do normalnego życia.	32
Obszar IV. Pomoc społeczna i polityka prorodzinna	33
I. Rozszerzenie formy pomocy socjalnej	35
II. Wzmacnianie aktywności podopiecznych w rozwiązywaniu własnych problemów	36
III. Współpraca z organizacjami pozarządowymi i innymi instytucjami .	36

Obszar V. Profilaktyka, przeciwdziałanie uzależnieniom i przemocy w rodzinie.	37
Gminny Program przeciwdziałania narkomanii.	40
System przeciwdziałania przemocy w rodzinie.	43
V. WDRAŻANIE I ZARZĄDZANIE STRATEGIĄ	45
VI. MONITOROWANIE	46

WSTĘP

Proces transformacji ustrojowej państwa oraz wprowadzona od 1 stycznia 1999 roku reforma administracyjna kraju wywarły istotny wpływ na wszystkie dziedziny życia społecznego. Decentralizacja zarządzania i związane z nią przekazywanie zadań wykonywanych dotychczas przez administrację rządową samorządom różnych szczebli, powodują znaczne rozszerzenie zakresu zadań w sferze polityki społecznej na poziomie gminy.

Negatywne zjawiska towarzyszące procesowi transformacji ustrojowej takie jak: gwałtowny wzrost bezrobocia, obniżenie poziomu życia wielu grup społecznych, wzrost patologii społecznych powodują, że wśród zadań, które realizuje samorząd gminny szczególnie ważne i istotne stają się zadania z zakresu pomocy społecznej.

Poza zmianami „ilościowymi” zaszły również istotne zmiany „jakościowe” problemów, które musi rozwiązywać samorząd gminny. Do niedawna głównymi beneficjentami świadczeń pomocy społecznej byli przede wszystkim ludzie samotni w podeszłym wieku, rodziny wielodzietne i rodziny osób uzależnionych od alkoholu, a także osoby niepełnosprawne. Obecnie znaczącą grupę stanowią osoby w tzw. wieku produkcyjnym, które nie dysponują wystarczającymi środkami na utrzymanie i nie radzą sobie w szybko zmieniającej się rzeczywistości.

Koniecznością staje się planowe i długofalowe podejście do rozwiązywania problemów społecznych. Obowiązek opracowania przez gminę i realizacji strategii rozwiązywania problemów społecznych, ze szczególnym uwzględnieniem programów pomocy społecznej, profilaktyki rozwiązywania problemów alkoholowych i innych, których celem jest integracja osób i rodzin z grup szczególnego ryzyka, nakłada na gminę ustawa o pomocy społecznej.

Cele zapisane w Strategii Rozwiązywania Problemów Społecznych w Gminie Kałuszyn do 2015 roku są zgodne z celami strategii w zakresie polityki społecznej na różnych poziomach: kraju, Województwa Mazowieckiego, Powiatu Mińskiego, a także z priorytetami Strategii Rozwoju Gminy Kałuszyn do 2020 roku, uchwalonej przez Radę Miejską w grudniu 2005 roku.

Diagnoza i analiza problemów społecznych występujących w gminie stała się podstawą do określenia priorytetów, celów oraz kierunków działań.

Strategia jest wieloletnim dokumentem programowym, który wyznacza kierunki działań dla zapewnienia bezpieczeństwa społecznego mieszkańców gminy. Strategia jest dokumentem otwartym, w miarę zmieniającej się rzeczywistości może być uzupełniana o nowe cele i działania. W trakcie realizacji będzie poddawana kontroli odnośnie priorytetów celów i zadań.

Strategia została opracowana na lata 2006-2015.

I. CHARAKTERYSTYKA GMINY KAŁUSZYN

1. Cechy charakterystyczne położenia

Gmina Kałuszyn położona jest we wschodniej części powiatu mińskiego i środkowo-wschodniej części województwa mazowieckiego i graniczy:

- od wschodu z Gminą Kotuń,
- od północy z gminami Grębków, Wierzbno i Dobre,
- od zachodu z Gminą Jakubów,
- od południa z gminami Mrozy i Cegłów.

Obszar gminy o powierzchni 95 km² stanowi 8% powierzchni powiatu mińskiego. W granicach administracyjnych miasta Kałuszyn znajduje się 13 % powierzchni, zaś pozostałe 87 % stanowi teren wiejski gminy.

Na system osadniczy gminy składa się 30 miejscowości.

Rolę ośrodka gminnego pełni miasto Kałuszyn. Miasto jest centralnie położone w stosunku do całości gminy. Ponadto system osadniczy charakteryzuje się zwartością niewielkich wsi położonych w niedużej odległości od Kałuszyna i od siebie: od ok. 0,5 km – Patok, Szymony, Olszewice, Ryczołek, Kazimierzów, do ok. 4 km – Chrościce, Wity, Milew, Leonów. Najdalej położone miejscowości to w odległości ok. 12 km od Kałuszyna - Garczyn Duży, Garczyn Mały, Zimnowoda, Gołębiówka.

Połączenie komunikacyjne z Warszawą, Mińskiem Mazowieckim i Siedlcami spełnia droga krajowa nr 2. Ważnym dla gminy jest także położenie niedaleko międzynarodowej trasy kolejowej Warszawa-Moskwa, w odległości ok. 5 km znajduje się stacja Mrozy. W przyszłości przez teren gminy planowana jest budowa autostrady wschód-zachód, na terenie gminy projektowany jest węzeł komunikacyjny w miejscowości Ryczołek. Układ komunikacyjny dostosowany jest do centralnie położonego Kałuszyna, skąd odległość do Warszawy wynosi 57 km, do Mińska Mazowieckiego 18 km, do Siedlec 33 km.

2. Ukształtowanie powierzchni

Gmina Kałuszyn położona jest w dorzeczu Bugu na pograniczu dwóch regionów geograficznych: Kotliny Warszawskiej na zachodzie i Wysoczyzny Siedleckiej na wschodzie. Mazowsze pod względem ukształtowania powierzchni stanowi płaską kotlinę, jednak na wschód od Wisły teren ten podnosi się z wolna osiągając pod Kałuszynem 223 m n.p.m. Występuje tu niewielki rozdoliniony garb, będący najokazalszą wyniosłością pomiędzy Wisłą i Bugiem, dalej zaś ciągną się już monotonne równiny podlaskie. Ta wyniosłość terenu dość silnie rozcięta przez erozję licznych cieków wodnych nazywana jest w literaturze „guzem kałuszyńskim”. Ponieważ tu bierze początek kilka małych rzeczek płynących do Wisły i Bugu, niektórzy autorzy ten guz terenowy nazywają również „kałuszyńskim węzłem wodnym”.

3. Środowisko przyrodnicze

Gmina Kałuszyn charakteryzuje się znaczną powierzchnią gruntów rolnych – na ogólną powierzchnię geodezyjną 95 km² stanowią one 68,9 %, zaś powierzchnia lasów i gruntów pod zalesienie stanowi 22,8 %.

W gminie występują głównie słabo urodzajne gleby V i VI klasy: bielcowe szczyrki i gleby piaszczyste. Pod względem klimatycznym tereny gminy należą do dzielnicy środkowej, nie posiadają terenów o odrębnych cechach mikroklimatycznych.

Materiał tworzący wyżynę stanowią głównie piaski i żwiry, a także gliny i torfy. Nie występują tu bardziej wartościowe bogactwa mineralne. Z surowców mineralnych występujących na omawianym terenie główną rolę odgrywają surowce budowlane: bogate pokłady żwirów i pas gliny zwałowej.

Przez Kałuszyn, a także w pobliżu miejscowości Olszewice i Szymony przepływa rzeczka Witówka. W okolicach Sinołęki, Milewa i Mroczk, przepływa rzeczka Gawroniec, kierująca się ku północnemu zachodowi.

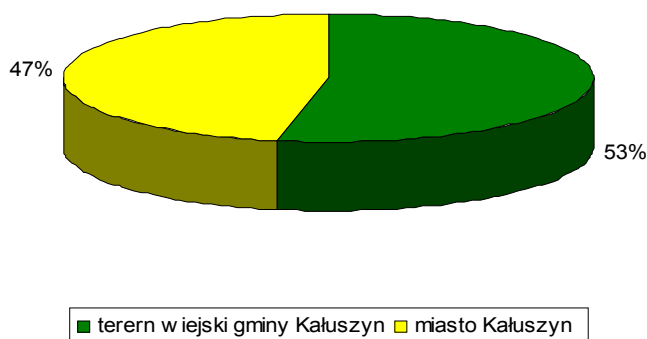
W pobliżu Chrościc i Wólki Kałuskiej przepływa rzeczka Rządza, która w początkowym biegu płynie w kierunku południowym i południowo-zachodnim, a następnie kieruje się ku północnemu zachodowi.

4. Struktura demograficzna i społeczna

4.1. Populacja mieszkańców – diagnoza stanu na 2005 r.

Lokalizacja na terenie Gminy	Aktualna liczba ludności	% udział w ogólnej liczbie mieszkańców gminy
miasto Kałuszyn	2943	47
teren wiejski gminy Kałuszyn	3323	53
RAZEM	6266	100

Udział populacji mieszkańców z terenu wiejskiego i miejskiego w ogólnej populacji mieszkańców gminy



4.2. Prognozowane zmiany demograficzne

Na przestrzeni ostatnich 20 lat w znacznym stopniu zmieniła się struktura przestrzenna rozmieszczenia ludności w gminie. W tym okresie nastąpiło zmniejszenie liczby ludności na terenie wiejskim gminy. W latach 1980 – 2001 liczba ludności na terenie wiejskim zmniejszyła się o około 14,4 % .

Zwiększenie liczby ludności nastąpiło zaś w mieście Kałuszyn - o około 9,1 % . W roku 1980 ludność Kałuszyna stanowiła około 39,9 % ludności gminy, zaś w roku 2001 udział ludności Kałuszyn w ogólnej liczbie ludności gminy wzrósł do 45,8 %.

Według trendu z lat ubiegłych i prognozy na najbliższe lata w gminie będzie następował spadek ludności. Zakładany spadek w najbliższych latach to ok. 0,3 % w skali roku.

4.3. Struktura wieku ludności Gminy Kałuszyn na tle regionu i kraju.

Struktura wieku ludności	miasto i gmina Kałuszyn	powiat miński	województwo mazowieckie	Polska
	% populacji			
wiek przedprodukcyjny	23,4	22,4	20,7	21,
wiek produkcyjny	60,0	61,9	62,7	62,9
wiek poprodukcyjny	16,6	15,7	16,6	15,2
Razem	100	100	100	100

Dane statystyczne wg stanu na 31.12.2004 r.



Populacja mieszkańców Gminy Kałuszyn charakteryzuje się:

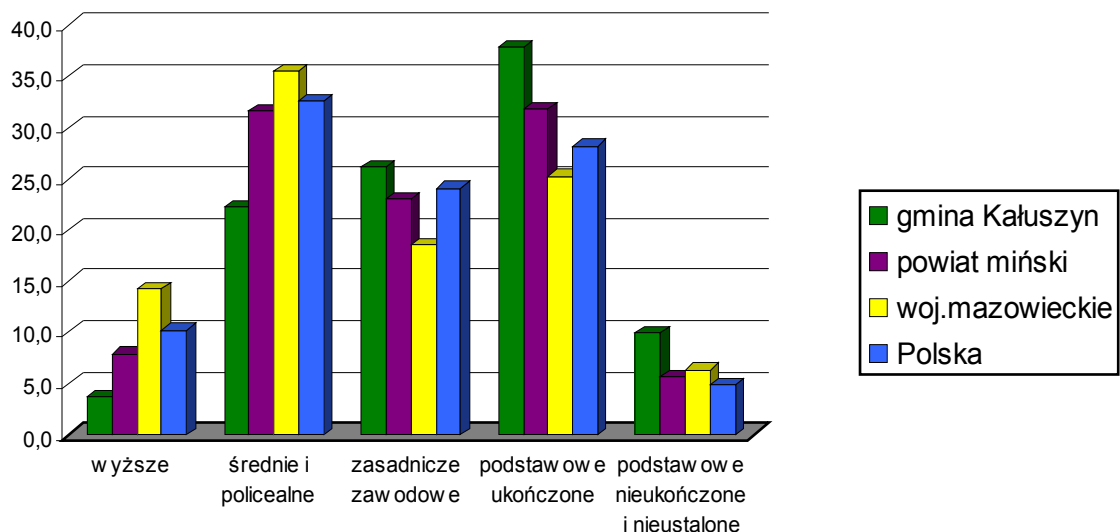
- najwyższym na tle regionu udziałem ludności w wieku przedprodukcyjnym,
- najniższym na tle regionu udziałem ludności w wieku produkcyjnym,
- wyższym niż w powiecie i w kraju, lecz zrównanym z województwem udziałem ludności w wieku poprodukcyjnym.

Przedstawione wskaźniki statystyczne identyfikują ewidentne symptomy starzenia się społeczeństwa Gminy Kałuszyn – inklinujące do statystyk ogólnonarodowych. Przy utrzymującym się spadku liczby urodzeń będzie następował proces zmniejszania się liczby ludności w wieku aktywności zawodowej przy jednoczesnym zwiększaniu liczby osób w wieku poprodukcyjnym. Te procesy demograficzne będą oddziaływały na rynek pracy, zadania w zakresie szkolnictwa, ochrony zdrowia i opieki społecznej.

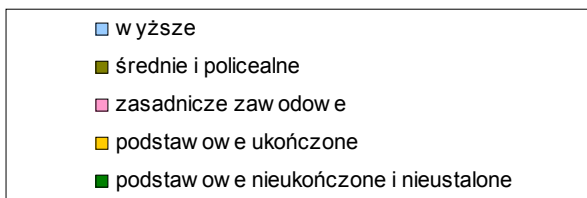
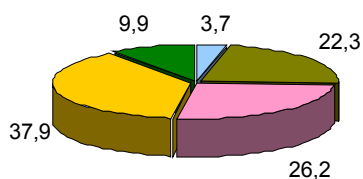
4.4. Poziom wykształcenia populacji mieszkańców Gminy Kałuszyn na tle regionu i kraju

Poziom wykształcenia	Gmina Kałuszyn	powiat miński	województwo mazowieckie	Polska
wyższe	3,69	7,88	14,2	10,2
średnie i policealne	22,30	31,69	35,6	32,6
zasadnicze zawodowe	26,15	23,00	18,6	24,1
podstawowe ukończone	37,93	31,78	25,3	28,2
podstawowe nieukończone i bez wykształcenia	9,19	4,89	3,1	2,8
nieustalony poziom wykształcenia	0,74	0,76	3,2	2,1

Wg danych NSP z 2002 r. – dotyczy ludności w wieku 13lat i więcej



Struktura wykształcenia mieszkańców gminy Kałuszyn



- Odsetek mieszkańców z wykształceniem wyższym jest w gminie Kałuszyn najniższy w porównaniu do regionu i kraju.
- Odsetek mieszkańców z wykształceniem średnim i policealnym w gminie również jest na poziomie najniższym w porównaniu do regionu i kraju.
- Odsetek mieszkańców z wykształceniem zawodowym jest nieco wyższy niż w powiecie i kraju oraz znacznie wyższy niż w województwie.
- Odsetek mieszkańców z wykształceniem podstawowym, niepełnym podstawowym oraz bez wykształcenia w gminie jest również wyższy niż w regionie i kraju.

5. Bezrobocie

Stopa bezrobocia wg danych z miesiąca grudnia 2005 r. wynosiła odpowiednio:

Gmina Kałuszyn	-	12,4%
Powiat miński	-	16,8 %
Województwo mazowieckie	-	13,8 %
kraj	-	17,6%.

Liczba zarejestrowanych bezrobotnych z terenu gminy Kałuszyn wg stanu na koniec lutego 2006 r. to 412 osób, w tym 184- kobiety i 228 mężczyzn

Stopa bezrobocia:	
➤ na terenie gminy Kałuszyn	12,4 %
➤ na terenie powiatu mińskiego	16,8 %
➤ na terenie województwa mazowieckiego	13,8 %
➤ w kraju	18,0 %
Liczba zarejestrowanych bezrobotnych z terenu gminy Kałuszyn, w tym:	412
➤ mężczyźni	
➤ kobiety	228
	184

Struktura osób bezrobotnych z terenu gminy Kałuszyn wg wieku (w %)

Przedziały wiekowe	Ogółem	w tym kobiety
18-24	26,9	55,9
25-34	24,3	48,0
35-44	21,4	44,3
45-54	20,4	32,1
55-59	6,3	30,8
60-64	0,7	-
Ogółem	100,0	44,7

Struktura bezrobocia w gminie Kałuszyn wg wykształcenia (w %)

Wykształcenie	Ogółem	w tym kobiety
Wyższe	3,4	64,3
Policealne i średnie zawodowe	18,2	66,7
Średnie ogólnokształcące	6,1	64,0
Zasadnicze zawodowe	34,2	41,1
Gimnazjalne i poniżej	38,1	32,5
Ogółem	100,0	

Struktura bezrobocia w gminie Kałuszyn wg stażu pracy (w %)

Staż pracy w latach:

- do 1 roku	-	10,7 %
- 1- 5 lat	-	23,5 %
- 5 – 10 lat	-	14,3 %
- 10 – 20 lat	-	14,6 %

- 20 – 30 lat	-	12,4 %
- 30 lat i więcej	-	0,7 %
- bez stażu	-	23,8 %
Ogółem	-	100,0 %

Struktura bezrobocia w gminie Kałuszyn wg czasu pozostawania bez pracy (w %).

Czas pozostawania bez pracy w miesiącach	Ogółem	W tym kobiety
Do 1 miesiąca	3,9	31,3
1- 3 miesięcy	13,6	37,5
3 – 6 miesięcy	13,3	45,5
6 – 12 miesięcy	12,1	40,0
12 – 24 miesięcy	13,6	48,2
Pow. 24 miesięcy	43,5	48,0
Ogółem	100,0	

Opracowania własne wg danych Powiatowego Urzędu Pracy i GUS.

6.Pomoc społeczna

Obowiązek wykonywania zadań pomocy społecznej spoczywa na Gminie oraz administracji rządowej w zakresie ustalonym ustawą .

Na terenie Gminy Kałuszyn działa Ośrodek Pomocy Społecznej z siedzibą w Kałuszynie przy ulicy Wojska Polskiego .

Ośrodek Pomocy Społecznej działa jako wyodrębniona jednostka budżetowa Gminy i Miasta Kałuszyn.

Opieką Ośrodka Pomocy Społecznej objętych jest ok. 645 osób,tj.306 rodzin w tym :

- 150 rodzin w mieście
- 156 rodzin na wsi.

Z pomocy socjalnej w formie dożywiania korzysta 242 dzieci

6.1 Identyfikacja przyczyn udzielania pomocy społecznej

Wyszczególnienie	Liczba rodzin ogółem	w tym na wsi	liczba osób w rodzinach
ubóstwo	289	148	948
ochrona macierzyństwa	72	27	208
bezrobocie	148	73	660
niepełnosprawność	41	19	143
długotrwała choroba	45	21	163
bezradność	39	18	175
alkoholizm	40	19	198
	2	0	2

Z przeprowadzonej analizy wynika, że w głównej mierze opieką społeczną objęte są osoby, które do ubóstwa doprowadziło bezrobocie.

Duży odsetek korzystających z pomocy społecznej stanowi ochrona macierzyństwa, długotrwale chorujący, niepełnosprawni, oraz niezaradni życiowo.

6.2 Ocena sytuacji materialnej gospodarstw domowych

- około 10 % gospodarstw domowych posiada sytuację materialną określaną jako dobrą (głównie dot. to gospodarstw pracujących na własny rachunek);
- około 60% gospodarstw domowych posiada sytuację materialną określaną jako przeciętną (głównie dotyczy to gospodarstw pracujących jako pracownicy najemni w sferze budżetowej i produkcyjno- usługowej);
- około 30% gospodarstw domowych posiada sytuację materialną określaną jako złą i raczej złą (głównie dotyczy to gospodarstw bezrobotnych, rolników oraz gospodarstw emerytów i rencistów).

Identyfikacja grup społecznych wymagających wsparcia:

1) Bezrobotni ze szczególnym uwzględnieniem kobiet oraz osób pozostających okresowo bez pracy z wykształceniem średnim i zawodowym oraz osób bez kwalifikacji zawodowych o niskim poziomie wykształcenia i bez wykształcenia,

- 2) Osoby o małej mobilności zawodowej, niskim wykształceniu i niskich kwalifikacjach zawodowych.
- 3) Rodziny, a w szczególności dzieci i młodzież szkolna ze środowisk zagrożonych patologią społeczną.
- 4) Niepełnosprawni i długotrwale chorujący.
- 5) Ubodzy, bezradni życiowo, alkoholicy i bezdomni.

W wyniku transformacji społeczno - gospodarczej w kraju likwidacji uległ monopol gospodarki państwowej w tym rolnictwo państwowe. Skutkiem tych działań są patologie społeczne i bieda społeczności wiejskiej i małomiasteczkowej, które również nie oszczędziły społeczności Gminy Kałuszyn.

Specyficznym zjawiskiem o trudnych do przewidzenia konsekwencjach jest na terenie Gminy Kałuszyn wieloletnie, przedłużające się bezrobocie. Definiuje się nawet pojęcie „bezrobocia dziedzicznego” w ramach rodziny- „bezrobocia rodzinnego”. Dotyczy to zjawiska biedy na tyle utrwalonej, że przekazywanej następnemu pokoleniu, tj. rzeczywiście „dziedziczenie biedy”. Drugim niepokojącym zjawiskiem są ubodzy z „wyboru”. Są to osoby, które zachowują postawę bierną i roszczeniową, nie są aktywne w rozwiązywaniu własnych problemów.

Szczególnej ochrony i pomocy wymaga młodzież i dzieci z tych środowisk .

II. BUDOWANIE STRATEGII – IDENTYFIKACJA OBSZARÓW

Strategia Rozwiązywania Problemów Społecznych Miasta i Gminy Kałuszyn została opracowana z uwzględnieniem zasad leżących u podstaw wspólnej polityki regionalnej Unii Europejskiej, tj.:

- wieloletniego programowania(planowania-) trwałego i systemowego rozwiązywania problemów społecznych na poziomie gminy obejmującego cele priorytetowe działania oraz określającego ramy instytucjonalne i finansowe;
- partnerstwa- rozumianego jako zasadę konsultowania polityki społecznej z partnerami społecznymi najbardziej zainteresowanymi planowanymi

działaniami na poziomie gminy, celem zebrania i uzgodnienia opinii, oczekiwań i potrzeb;

- substydiarności (pomocniczości)- związana jest z podziałem kompetencji i dotyczy dziedzin polityki społecznej, które nie podlegają wyłącznej właściwości zarówno państwa jak i gminy. Lokalna polityka rozwiązywania problemów społecznych stanowi uzupełnienie obszarów interwencji państwa;
- koncentracji- odnosi się ona do realizacji ograniczonej liczby priorytetowych celów i działań, które skierowane są do grup społecznych wymagających szczególnego wsparcia;
- dodatkowości - zakłada ona, że dla osiągnięcia automatycznego oddziaływania w zakresie polityki społecznej gmina wspiera grupy zagrożone marginalizacją, ale nie zwalnia to potencjalnych beneficjentów od odpowiedzialności za własne życie i aktywności społecznej.

Strategia została opracowana przez pracowników Urzędu Miejskiego i Ośrodka Pomocy Społecznej w Kałuszynie przy udziale mieszkańców gminy. W marcu 2006 r przeprowadzono badanie ankietowe. Ankietę wypełniło około 127 osób z różnych środowisk społecznych. Najmłodszy respondent miał 18 lat, a najstarszy 72 lata. W oparciu o badania ankietowe ustalono hierarchię problemów dotyczących mieszkańców, określono główne obszary strategii i cele oraz przyjęto działania zmierzające do osiągnięcia celów.

1. Hierarchia problemów

Odpowiedź	Ilość
bezrobocie	103
alkoholizm	48
ubóstwo	37
bezradność życiowa	29
przemoc w rodzinie	14
niepełnosprawność	10
bezdumność	0

Inne wskazania ankietowanych:

- brak perspektyw rozwojowych dla młodzieży- brak miejsc pracy
- niska aktywność społeczna (wykorzystywanie pomocy społecznej, życie na koszt innych)

2. Wskazane obszary strategii:

Według ankietowanych wskazane obszary strategii to:

Odpowiedź	Ilość
działania na rzecz tworzenia nowych miejsc pracy, tworzenie dogodnych warunków dojazdu do pracy	117
edukacja i oświata	99
ochrona zdrowia	95
pomoc społeczna i polityka prorodzinna	62
rozwiązywania problemów alkoholowych, dot. narkomanii i przemocy w rodzinie	61

3. Wskazane zadania w obszarach

3.1 Zadania w ochronie zdrowia

Odpowiedź	ilość
Prowadzenie w szkołach akcji informacyjnej w zakresie zdrowego stylu życia, promocji i ochrony zdrowia	111
Organizowanie profilaktycznych badań wśród mieszkańców w zakresie wykrywania chorób cywilizacyjnych	103
prowadzenie akcji informacyjnych w zakresie zagrożeń zdrowotnych	94
Szczepienia ochronne	87
Utrzymanie dostępności do Poradni specjalistycznych i dążenie do rozszerzenia oferty specjalistów	82

Tworzenie warunków do łatwiejszego dostępu osób niepełnosprawnych do wykonywania zabiegów rehabilitacyjnych	60
---	----

3.2 Zadania w edukacji i oświacie

doposażenie szkół w nowoczesny sprzęt i pomoce dydaktyczne	107
prowadzenie kursów i szkoleń dla dorosłych	70
tworzenie gminnych programów stypendialnych dla dzieci w celu wyrównania szans edukacyjnych, wspieranie dzieci i młodzieży najbardziej uzdolnionej	68
prowadzenie zajęć wyrównujących deficyty rozwojowe dzieci(gimnastyka korekcyjna, pomoc terapeutyczna i psychologiczna	54
organizowanie wypoczynku dla dzieci w miejscu zamieszkania	43
prowadzenie działań angażujących społeczność lokalną do wspólnego rozwiązywania problemów	28

3.3 Zadania pomocy społecznej i polityki prorodzinnej

Odpowiedź	Ilość
podjęcie działań mających na celu poprawę życia mieszkańców gminy	119
przeciwdziałanie społecznej bierności, kierowanie działań na aktywizację zawodową podopiecznych	103

podejmowanie działań mających na celu zapobieganie wykluczeniu społecznemu osób starszych, niepełnosprawnych, oraz uzależnionych	75
tworzenie warunków mających na celu zapewnienie posiłku dla osób potrzebujących - objęcie programem „posiłek dla potrzebujących”	70
wzmocnienie pomocy niematerialnej (doradztwo, pomoc psychologiczna)	53
utworzenie stowarzyszenia rozszerzenie współpracy z instytucjami i organizacjami pozarządowymi	48

3.4 Zadania w zakresie rozwiązywania problemów alkoholowych , narkomanii i przemocy w rodzinie

Odpowiedź	ilość
kształtowanie świadomości w tym zakresie zarówno wśród dzieci jak i dorosłych	90
współpraca z policją i organizacjami i instytucjami pomagającymi osobom uzależnionym	87
zapewnienie w każdej szkole pomocy pedagoga i psychologa	79
organizowanie wolnego czasu dla dzieci i młodzieży	67
udzielanie pomocy oraz organizowanie grup wsparcia dla osób uzależnionych i ich rodzin (w tym również prawnej)	58
zapobieganie nielegalnej sprzedaży, przestrzeganie zasad sprzedaży napojów alkoholowych	52
uruchomienie gminnego telefonu zaufania	43

III. WIZJA I CELE STRATEGII ROZWIĄZYWANIA PROBLEMÓW SPOŁECZNYCH

1. Wizja

Wizja definiowana jest jako pozytywne wyobrażenie przyszłości organizacji lub osoby, wprowadzenie na podstawie uznanych wartości i idei, z którego wywodzą się cele i plany działania.

„Pomoc społeczna jest instytucją polityki społecznej państwa mającą na celu umożliwienie osobom i rodzinom przezwycięzenie trudnych sytuacji życiowych, których nie są w stanie sami pokonać wykorzystując własne środki, możliwości i uprawnienia”.

Wizję rozwiązywania problemów społecznych w Gminie Kałuszyn określono na podstawie analizy sytuacji społecznej, wyodrębnienia obszarów problemowych i zweryfikowania na podstawie opinii mieszkańców (ankiet).

Zakłada ona następujący stan pożądany:

***BEZPIECZEŃSTWO SOCJALNE I
WARUNKI ROZWOJU PRZY AKTYWNYM
UCZESTNICTWIE MIESZKAŃCÓW***

Podstawowym warunkiem realizacji wizji i skutecznego przeciwdziałania negatywnym zjawiskom społecznym jest podwyższenie świadomości mieszkańców gminy na temat głównych przyczyn i skutków tych zjawisk oraz zasad i możliwości zapobiegania ich powstania.

2. Cel strategiczny

Najważniejszym problemem strategii jest:

DAŻENIE DO PORAWY SYTUACJI ŻYCIOWEJ MIESZKAŃCÓW PRZY JEDNOCZESNYM ICH ZAANGAŻOWANIU

Osiągnięcie tego stanu jest uwarunkowane realizacją przez organy samorządu, służby socjalne i partnerów społecznych przyjętych kierunków i zasad działań, a przede wszystkim wyzwoleniem aktywności środowiska lokalnego na rzecz rozwiązywania istotnych problemów społecznych. Pomoc instytucjonalna powinna stać się ostatecznym środkiem zaradczym. kompleksowe rozwiązanie problemów społecznych opiera się na profilaktyce, edukacji, systematycznym monitorowaniu sytuacji społecznej i wczesnym reagowaniu oraz rozwoju nieinstytucjonalnych form pomocy środowiskowej.

3. Podstawowe założenia.

Stworzenie sprawnego i skutecznego systemu wsparcia społecznego gwarantującego poprawę sytuacji życiowej mieszkańców gminy wymaga realizacji podstawowych założeń strategicznych.

- 1) Nastawienie na profilaktykę i zapobieganie jako działanie priorytetowe, a w dalszej kolejności na przeciwdziałanie i łagodzenie skutków zjawisk negatywnych społecznie.
- 2) Szeroko pojęta edukacja zmierzająca do podniesienia świadomości społecznej w tym również kształtowanie postaw zrozumienia i tolerancji wobec sytuacji marginalizowanych grup społecznych.
- 3) Aktywizacja społeczna i zawodowa mieszkańców gminy ze szczególnym uwzględnieniem grup społecznych zagrożonych marginalizacją.
- 4) Wypracowanie stabilnych postaw i zasad współpracy organów samorządowych z partnerami społecznymi i innymi podmiotami lokalnego życia publicznego.

5) Rozwiązywanie form pomocy nieinstytucjonalnej, a w szczególności pomocy środowiskowej.

6) Systematyczne diagnozowanie i monitoring sytuacji społecznej w gminie.

7) Zaspokajanie potrzeb socjalnych wszystkich mieszkańców poprzez aktywną rolę struktur pomocy społecznej z jednej strony i rozwój wzmacnianie aktywności społecznej z drugiej strony.

4. Główne obszary i cele strategiczne przyjęte w strategii.

Szczegółowa diagnoza i analiza sytuacji społecznej Gminy Kałuszyn zweryfikowana poprzez badania ankietowe stanowiła podstawę do wyodrębnienia 5 obszarów strategii, które uznano za priorytetowe w realizacji i celu głównego. Są to:

<i>Aktywizacja społeczna i przeciwdziałanie bezrobociu</i>
<i>Edukacja i oświata</i>
<i>Ochrona zdrowia</i>
<i>Pomoc społeczna i polityka parorodzinna</i>
<i>Profilaktyka i przeciwdziałanie uzależnieniom i przemocy w rodzinie</i>

W ramach tych obszarów zostały określone kierunki działań oraz pożądane efekty końcowe.

IV. PLAN DZIAŁANIA NA LATA 2006-2015 W POSZCZEGÓLNYCH OBSZARACH

Obszar I

AKTYWIZACJA SPOŁECZNA I PRZECIWDZIAŁANIE BEZROBOCIU

Wyodrębnienie tego obszaru w strategii wynika z diagnozy sytuacji społeczno- gospodarczej w Gminie Kałuszyn.

Obserwuje się pogłębiające się zjawisko „dziedziczenia” bezrobocia w rodzinach, narastającą degradację społeczno - zawodową oraz poszerzający się obszar ubóstwa osób i rodzin. Jednocześnie społeczeństwo gminy charakteryzuje mała mobilność zawodowa, roszczeniowa postawa wobec instytucji pomocy społecznej i organów samorządowych oraz niechęć do współpracy na rzecz zmiany swej sytuacji.

Celem strategicznym tego obszaru jest:

***SPRAWNY I SKUTECZNY SYSTEM
PRZECIWDZIAŁANIA I ZAPOBIEGANIU
SKUTKOM BEZROBOCIA***

Osiągnięcie tego celu mają służyć następujące cele szczegółowe:

I. Aktywizacja społeczno - zawodowa bezrobotnych.

Działania:

1. Rozwój współpracy między Ośrodkiem Pomocy Społecznej, Gminnym Centrum Informacji, Powiatowym Urzędem Pracy oraz innymi podmiotami działającymi na rzecz aktywizacji bezrobotnych.
2. Opracowanie i realizacja programów specjalnych, w tym programów szkoleń zawodowych dla przeorientowania zawodowego, na rzecz długotrwale bezrobotnych i osób o niskich kwalifikacjach zawodowych.
3. Aktywne pośrednictwo pracy poprzez umożliwienie szerokiego dostępu do informacji i bieżącą analizę sytuacji na rynku pracy.
4. Kierowanie do robót publicznych i prac interwencyjnych osób najbardziej zaangażowanych w poszukiwaniu pracy.
5. Promowanie dobrych i skutecznych wzorców wychodzenia z bezrobocia.

II. Przeciwdziałanie zjawisku dziedziczenia bezrobocia.

Działania:

1. Realizacja programów wyrównujących szanse edukacyjne dzieci i młodzieży z rodzin najuboższych.
2. Wspieranie absolwentów w aktywizacji zawodowej.
3. Rozwój usług socjoterapeutycznych w celu wykształcenia odpowiedzialności za własny los i umiejętności przystosowania się do życia we współczesnej rzeczywistości u dzieci i młodzieży z rodzin długotrwale bezrobotnych.

III. Stwarzanie warunków do rozwoju lokalnego rynku pracy.

Działania:

1. Zawieranie porozumień i lokalnych partnerstw w celu wspólnego realizowania programów pomocowych z wykorzystaniem funduszy strukturalnych.

2. Wspieranie przedsiębiorców w działaniach zmierzających do rozwoju firm poprzez szeroki dostęp do informacji na temat możliwych źródeł finansowania.
3. Szeroka promocja gminy szczególnie w zakresie działań zmierzających do rozwoju gospodarczego i zainteresowania zewnętrznymi inwestorów lokalnymi możliwościami
4. Wykorzystanie atutów turystyczno- wypoczynkowych gminy poprzez rozwój infrastruktury okołoturystycznej.

EFEKTY założonych celów:

1. Zwiększenie aktywności osób bezrobotnych
2. Stałe zmniejszanie się wskaźnika osób długotrwale bezrobotnych w ogólnej liczbie osób bezrobotnych.
3. Integracja działań organów samorządu gminnego, ośrodka pomocy społecznej oraz instytucji i organizacji społecznych na rzecz aktywizacji lokalnego rynku pracy.
4. Działający lokalny system wspierania przedsiębiorczości.

OBSZAR II

EDUKACJA I OŚWIATA

Jednym z najważniejszych czynników wpływających na konkurencyjność regionu, a tym samym i gminy, warunkujących rozwój społeczno-gospodarczy, ograniczanie poziomu bezrobocia jest jakość zasobów ludzkich. Decyduje o tym poziom wykształcenia mieszkańców, ich wiedza, umiejętność dostosowania się do nowej rzeczywistości. Jest to tzw. mobilność zawodowa. W dzisiejszych czasach kształcenie się, podnoszenie kwalifikacji

zawodowych staje się procesem ciągłym, trwającym przez cały okres życia zawodowego.

Z przedstawionej w pierwszej części strategii diagnozy wynika, że poziom wykształcenia mieszkańców gminy Kałuszyn znacznie odbiega od poziomu wykształcenia mieszkańców powiatu, województwa i kraju. Około 60 % społeczności gminy legitymuje się najniższym wykształceniem - zasadniczym zawodowym i podstawowym. Niższy poziom wykształcenia posiadają mężczyźni a niżeli kobiety. Taki stan znacznie ogranicza możliwości na rynku pracy. Ponadto osoby posiadające niskie wykształcenie nie są zainteresowane perspektywami rozwoju zawodowego, akceptują status osoby bezrobotnej.

Na terenie gminy Kałuszyn działają następujące placówki oświatowe prowadzone przez samorząd gminy:

- Przedszkole Publiczne w Kałuszynie,
- Szkoła Podstawowa w Kałuszynie wraz z Filią w Chrościcach,
- Szkoła Podstawowa w Nowych Groszkach,
- Gimnazjum w Kałuszynie.

Najbliżej zlokalizowane szkoły średnie, do których uczęszcza młodzież z terenu gminy to zespoły szkół prowadzonych przez samorząd powiatowy: zlokalizowane w Mińsku Mazowieckim, w Janowie, w Mrozach oraz Salezjańskie Liceum Ogólnokształcące w Mińsku Mazowieckim.

Ponadto w Mińsku Mazowieckim działają ośrodki kształcenia dla dorosłych, pozwalające na zdobycie zawodu, zmianę kwalifikacji, zdobycie wykształcenia na poziomie szkół średnich.

Podjęcie wspólnych działań zarówno przez samorzady jak i placówki i ośrodki edukacyjne na rzecz podnoszenia jakości zasobów ludzkich przyczyniłoby się do szybszego rozwoju społeczno-gospodarczego gminy Kałuszyn.

Celem strategicznym tego obszaru jest:

Wysoka jakość zasobów ludzkich

Cel strategiczny realizowany będzie poprzez następujące cele szczegółowe:

I. Wyrównanie szans edukacyjnych i kulturowych dzieci i młodzieży.

Działania:

1. Stworzenie gminnego programu stypendialnego: socjalnego oraz wspierającego edukację wybitnie uzdolnionych dzieci i młodzieży.
2. Podejmowanie działań innowacyjnych przez placówki oświatowe.
3. Wspieranie szkół w realizacji projektów edukacyjnych.
4. Wprowadzenie do szkół zajęć wyrównujących deficyty rozwojowe dzieci.
5. Wypracowanie oferty zajęć pozalekcyjnych, jako standardu dla wszystkich szkół.
6. Systematyczne doposażenie placówek oświatowych w nowoczesny sprzęt i pomoce dydaktyczne.
7. Zapewnienie potrzebującym uczniom, a także rodzicom we wszystkich placówkach pomocy pedagoga i psychologa.
8. Tworzenie lepszych warunków dla uczącej się młodzieży poprzez rozbudowę infrastruktury oświatowej (modernizację i remonty istniejących obiektów, rozbudowę Szkoły Podstawowej w Kałuszynie).
9. Poszerzenie oferty kulturalno-edukacyjnej Biblioteki Publicznej i Miejskiego Domu Kultury, wzmożenie współpracy tych instytucji z placówkami oświatowymi.
10. Tworzenie świetlic wiejskich, kawiarenek internetowych.

II. Rozwój kształcenia ustawicznego.

Działania:

1. Nawiązanie współpracy między wszystkimi placówkami oświatowymi działającymi na terenie miasta i gminy.
2. Organizowanie kursów i szkoleń dla dorosłych z wykorzystaniem bazy Gminnego Centrum Informacji, celem stworzenia możliwości przeorientowania zawodowego, dostosowania kwalifikacji do potrzeb rynkowych.
3. Współdziałanie z organizacjami pozarządowymi w realizacji programów aktywizacji zawodowej i społecznej w gminie.
4. Pobudzanie inicjatyw mieszkańców do udziału w życiu społecznym gminy poprzez propagowanie wolontariatu.
5. Podejmowanie działań angażujących społeczność lokalną do wspólnego rozwiązywania problemów.
6. Podjęcie działań zmierzających do uruchomienia Uniwersytetu Trzeciego Wieku.

Efekty założonych celów:

1. Funkcjonujący gminny program stypendialny o charakterze socjalnym oraz wspierający edukację uzdolnionych dzieci i młodzieży.
2. Szkoły realizują w szerokim zakresie projekty edukacyjne.
3. Szkoły wyposażone w nowoczesny sprzęt i pomoce dydaktyczne.
4. Rozwinięta oferta edukacyjna dla dorosłych
5. Większa aktywność społeczna i zawodowa mieszkańców gminy.
6. Działający Uniwersytet Trzeciego Wieku.

OBSZAR III
OCHRONA ZDROWIA

Zdrowie - to nie brak chorób i ułomności, lecz „stan dobrego samopoczucia fizycznego, psychicznego i społecznego oraz taki stopień przystosowania jaki jest możliwy dla jednostki w najkorzystniejszych dla niej warunkach. Ochrona zdrowia jest to rozwijanie zdolności przystosowawczych i eliminowanie ze środowiska czynników szkodliwych. Opiera się ona przede wszystkim na właściwym wychowaniu zdrowotnym. Wychowanie zdrowotne to część całego procesu wychowania, zmierzająca do jak najpełniejszego wyposażenia człowieka nie tylko w wiedzę o zdrowiu, ale odpowiednie umiejętności i nawyki mające znaczenie dla zdrowia, dla kształtowania postaw i motywacji zapewniających rzeczywiste stosowanie zasad higieny i zmierzające do zainteresowania sprawami zdrowia”.

Jednym z dominujących zagrożeń zdrowotnych we współczesnym świecie są choroby cywilizacyjne. Badania prowadzone przez naukowców wykazują, że coraz częściej występują problemy zdrowotne u dzieci i młodzieży, które dawniej dotyczyły jedynie osób dorosłych. Dlatego też już od najmłodszych lat powinno się uświadamiać dzieciom realną groźbę zagrożeń zdrowotnych, kształtować odpowiednie prozdrowotne zachowania i postawy. Niewiele młodych osób uważa, że rodzina pełni rolę informacyjną w zakresie uświadamiania zdrowotnego. Wiedzę prozdrowotną czerpią głównie z pogadank w szkole, rzadziej same poszukują informacji w książkach, broszurach czy w mediach. Wielu młodych ludzi zdaje sobie z tego sprawę, że ich styl życia jest zły. Odżywiają się nieracjonalnie, zbyt dużo czasu wolnego spędzają przed telewizorem czy komputerem, ignorując wypoczynek czynny. Obniża się wiek sięgających po raz pierwszy po papierosy i alkohol.

Zadania władz publicznych w zakresie zapewnienia równego dostępu do świadczeń opieki zdrowotnej zawarte w ustawie z dnia 27 sierpnia 2004

roku o świadczeniach opieki zdrowotnej finansowanych ze środków publicznych obejmują w szczególności:

- promocję zdrowia i profilaktykę mające na celu tworzenie warunków sprzyjających zdrowiu,
- analizę i ocenę potrzeb zdrowotnych oraz czynników powodujących ich zmiany,
- tworzenie warunków funkcjonowania systemów ochrony zdrowia.

Mieszkańców gminy Kałuszyn w zakresie opieki medycznej obsługuje Samodzielny Publiczny Zakład Opieki Zdrowotnej – Przychodnia Opieki Zdrowotnej w Kałuszynie – jako jedyna przychodnia lekarska funkcjonująca na terenie gminy. Przychodnia poza podstawową opieką medyczną zapewnia mieszkańcom wizyty specjalistyczne takich lekarzy jak ortopeda, neurolog, ginekolog, lekarza wykonującego specjalistyczne badania USG. W Przychodni działają: poradnia ogólna, poradnia dla dzieci, gabinet stomatologiczny, pracownia ginekologiczna, gabinet fizykoterapii z działalnością w zakresie rehabilitacji, w którym poza zabiegami przy użyciu specjalistycznego sprzętu wykonywane są ćwiczenia ruchowe. W diagnostyce stosowany jest aparat USG, EKG. Funkcjonuje laboratorium, w którym dokonywane są podstawowe badania łącznie z poziomem cholesterolu we krwi. Ponadto na terenie Kałuszyna prowadzone są prywatne praktyki lekarskie w zakresie stomatologii, funkcjonuje prywatna apteka., pełniąca dyżur w nagłych przypadkach i po godzinach pracy. Najbliższy szpital znajduje się w Mińsku Mazowieckim.

Oczekiwania mieszkańców wyrażone w ankiecie dotyczą głównie następujących obszarów:

- utrzymanie dostępności do poradni specjalistycznych przynajmniej na dotychczasowym poziomie i dążenie do tworzenia nowych,
- promocja zdrowia i rozwijanie profilaktyki prozdrowotnej,
- tworzenie warunków umożliwiających osobom niepełnosprawnym

powrót do czynnego życia.

Celem strategicznym tego obszaru jest:

Ś wiadome społeczeństwo – zdrowe społeczeństwo

Osiągnięcie pożądanego stanu planuje się poprzez następujące cele szczegółowe:

I. Utrzymanie dostępności do poradni specjalistycznych przynajmniej na dotychczasowym poziomie i dążenie do tworzenia nowych.

Działania:

1. Tworzenie warunków zachęcających lekarzy specjalistów do otwierania gabinetów na terenie gminy.
2. Organizowanie białych niedziel z udziałem lekarzy różnych specjalności.
3. Objęcie opieką stomatologiczną przedszkolaków, uczniów szkół podstawowych i gimnazjum .
4. Dofinansowanie szczepień ochronnych dla dzieci poza pakietem podstawowym.
5. Włączenie się w programy badań profilaktycznych organizowane przez NFZ.

II. Promocja zdrowia i rozwijanie profilaktyki prozdrowotnej.

Działania:

1. Opracowywanie i realizacja programów zdrowotnych wynikających z rozpoznanych potrzeb zdrowotnych i stanów zdrowia mieszkańców gminy.
2. Propagowanie zdrowego stylu życia.

3. Kształtowanie postaw dzieci i młodzieży w zakresie aktywnych form spędzania czasu wolnego.
4. Systematyczna edukacja wśród dzieci i młodzieży odnośnie uzależnień (alkohol, papierosy, narkotyki).
5. Zapobieganie chorobom zakaźnym poprzez edukację z zakresu profilaktyki HIV.
6. Propagowanie racjonalnych sposobów odżywiania się.
7. Propagowanie aktywnego wypoczynku wśród dorosłych poprzez organizowanie masowych imprez sportowych, turystycznych i rekreacyjnych.
8. Edukacja z zakresu zdrowia psychicznego i umiejętności radzenia sobie ze stresem.
9. Rozpropagowywanie materiałów informacyjnych z zakresu edukacji prozdrowotnej (broszury, ulotki, plakaty).

III. Tworzenie warunków umożliwiających osobom niepełnosprawnym powrót do normalnego życia.

Działania:

1. Ograniczenie skutków niepełnosprawności poprzez rozwój rehabilitacji medycznej, społecznej i zawodowej.
2. Zwiększenie dostępności do sprzętu rehabilitacyjnego.
3. Wspomaganie rodzin dotkniętych problemem niepełnosprawności poprzez tworzenie grup samopomocowych.
4. Tworzenie w placówkach oświatowych warunków do uczęszczania dzieci i młodzieży niepełnosprawnej.
5. Poprawa dostępności do obiektów użyteczności publicznej poprzez likwidację barier architektonicznych.

6. Wspieranie organizacji pozarządowych w działaniach na rzecz poprawy jakości życia osób niepełnosprawnych, ich uspołecznienia i zaangażowania w miejscu zamieszkania.

Efekty założonych celów:

1. Większa dostępność do specjalistycznych usług medycznych.
2. Powstanie systemu wspierania osób niepełnosprawnych, zintegrowanie działań w zakresie rozwoju rehabilitacji medycznej, społecznej i zawodowej tych osób.
3. Wzrost świadomości mieszkańców na temat zdrowego stylu życia.
4. Wzrost ilości obiektów pozbawionych barier architektonicznych.
5. Zwiększenie aktywności fizycznej mieszkańców.
6. Objęcie opieką stomatologiczną młodzieży szkolnej.

Obszar IV

POMOC SPOŁECZNA

I POLITYKA PRORODZINNA

Pomoc społeczna jest ważnym elementem całego systemu wsparcia mieszkańców gminy Kałuszyn. Jej pozycję wyznacza bowiem z jednej strony realizacja podstawowych zadań ustawowych, z drugiej strony zaś-koordynowanie działań wszelkich podmiotów, współtworzących system społecznego wsparcia.

Ustawowym celem pomocy jest zaspokajanie niezbędnych podstawowych potrzeb życiowych osób i rodzin, które same nie są w stanie poradzić sobie z problemami.

Do realizacji tego celu system pomocy społecznej dysponuje szerokim wachlarzem form pomocy i zakresem świadczeń i usług. Daje on

możliwość dostosowania form wsparcia do aktualnej sytuacji osób i rodzin, które w miarę szybko powinny doprowadzić do wyjścia z kręgów świadczeniobiorców pomocy społecznej. O ostatecznym efekcie samodzielności osób i rodzin decyduje aktywność samych zainteresowanych. Obserwuje się jednak brak pozytywnych przykładów wychodzenia z kręgu pomocy społecznej, uzależnienie od świadczeń, brak aktywności świadczeniobiorców, a nawet według opinii wyrażanych przez mieszkańców gminy- „wykorzystywanie opieki społecznej i życie na koszt innych.”

Rodzina jest podstawowym środowiskiem, gwarantującym prawidłowy rozwój dziecka i zaspokojenie jego potrzeb. Coraz więcej rodzin ma trudności z prawidłowym wypełnianiem podstawowych funkcji. Trudne warunki mieszkaniowe, brak stałych źródeł utrzymania powoduje niezaspokojenie podstawowych potrzeb biologicznych, rozwojowych i wychowawczych. Coraz częstszym zjawiskiem jest niezaradność opiekuńczo- wychowawcza rodziców, brak właściwej opieki nad dziećmi, nasilający się problem uzależnień dorosłych, młodzieży i dzieci oraz przemoc w rodzinie.

Działania podejmowane przez służby społeczne mają na celu nie tylko łagodzenie skutków trudnej sytuacji bytowej mieszkańców gminy, lecz także usuwanie przyczyn tkwiących w sferze psychicznej i społecznej.

Dlatego też kierunki rozwoju pomocy społecznej powinny być zorientowane na:

- rozszerzenie i pogłębienie form pomocy socjalnej,
 - współpracę z różnymi instytucjami, stowarzyszeniami i organizacjami pozarządowymi zajmującymi się pomocą
 - wzmocnienie postaw aktywnych,
- rozwój usług pozamaterialnych, w tym poradnictwa specjalistycznego.

Celem strategicznym tego obszaru jest:

***PROFESJONALNA POMOC SPOŁECZNA
ZMIENIAJĄCA ŚWIADOMOŚĆ SPOŁECZNA
WSPIERAJĄCA JAKOŚĆ ŻYCIA
LOKALNEJ SPOŁECZNOŚCI***

Cel strategiczny realizowany będzie przez następujące cele szczegółowe:

I . Rozszerzenie formy pomocy socjalnej.

Działania:

1. Rozwijanie systemu pomocy materialnej i rzeczowej dla uczących się dzieci i studiującej młodzieży.
2. Podejmowanie działań na rzecz rozwoju sieci placówek wsparcia w gminie.
3. Rozszerzenie form opieki środowiskowej poprzez tworzenie świetlic, klubów, organizowanie doraźnej opieki nad dziećmi.
4. Rozwój poradnictwa specjalistycznego (terapeutycznego, psychologicznego i pedagogicznego)
5. Utworzenie banku informacji o lokalnych i ponad lokalnych alternatywnych formach wsparcia.
6. Współpraca z Bankiem Żywności.
7. Organizowanie udziału w zbiórkach żywności.
8. Budowanie systemu wsparcia wśród podopiecznych - organizowanie samopomocy w środowisku lokalnym

II. Wzmacnianie aktywności podopiecznych w rozwiązywaniu własnych problemów.

Działania:

1. Wypracowanie zasad współpracy z klientami pomocy społecznej-kontrakty i ich rozliczanie.
2. Kontraktowanie pomocy społecznej, uzależniające zakres świadczeń od aktywności świadczeniobiorców.
3. Krótkotrwale obejmowanie świadczeniami pomocy społecznej oraz częsta weryfikacja przyznawanych świadczeń.
4. Promowanie rodzin, środowisk, które dzięki własnej aktywności wyszły z kręgu świadczeniobiorców pomocy społecznej.
5. Podejmowanie przez pracowników socjalnych większej ilości działań ukierunkowanych na indywidualną pracę z podopiecznymi.
6. Efektywne wykorzystanie środków strukturalnych i krajowych na aktywizację społeczną i zawodową- przygotowywanie projektów samodzielnych i współdziałanie w projektach innych instytucji i organizacji.

III. Współpraca z organizacjami pozarządowymi i innymi instytucjami.

Działania:

1. Zlecenie zadań z zakresu pomocy społecznej.
2. Opracowanie standardu usług, które muszą spełniać organizacje pozarządowe ubiegające się o ich realizację na zlecenie samorządu.
3. Współdziałanie i wspieranie organizacji pozarządowych w realizowanych programach z zakresu pomocy społecznej i aktywizacji zawodowej.
4. Współpraca w zakresie tworzenia punktów wolontariatu, klubów integracji społecznej oraz centrów aktywności społecznej.
5. Tworzenie grup zadaniowych do diagnozowania i rozwiązywania istotnych problemów społecznych oraz wypracowanie zasad współpracy sektora samorządowego i pozarządowego.
6. Systematyczne informowanie organizacji pozarządowych o bieżących i planowanych działaniach ośrodka pomocy społecznej.

7. Wspólne organizowanie spotkań otwartych dla mieszkańców dotyczących problematyki polityki społecznej.

Efekty założonych działań:

1. Sprawnie działający system wsparcia w gminie.
2. Rozwinięte formy opieki środowiskowej.
3. Rozwinięte poradnictwo specjalistyczne
4. Sprawnie działający system kontraktów społecznych.
5. Wypracowanie zasady współpracy pomiędzy organizacjami społecznymi, a samorządem.

Obszar V

Profilaktyka przeciwdziałanie uzależnieniom i przemocy w rodzinie

Utrzymujące się bezrobocie i obniżający się poziom życia społeczeństwa skutkuje wzrostem spożycia alkoholu.

W województwie mazowieckim, podobnie jak i w całym kraju, około 20% nastolatków nadużywa alkoholu w sposób przynoszący poważne szkody dla rozwoju fizycznego, psychicznego i moralnego. Potwierdzają to również badania przeprowadzone na terenie miasta Kałuszyn. Szacuje się, że w Polsce około 2-3% całej populacji uzależniona jest od alkoholu. Około 1,5-2 mln. dzieci wychowuje się w rodzinach z problemem alkoholowym. Stale wzrasta przestępczość wśród nieletnich oraz agresja potęgująca zjawisko przemocy w rodzinach, zwłaszcza wobec kobiet i dzieci.

Przemoc w rodzinie jest zjawiskiem, które choć odwieczne – dopiero od kilkunastu lat zaczęło być dostrzegane, a przekonanie, że przemoc jest przestępstwem i należy jej zapobiegać, stało się powszechne. Ogólnopolskie badania wykazały, że zjawisko przemocy występuje w 31% małżeństw w

mieście i w 40% małżeństwach na wsi, a aż 80% żon alkoholików doznawało różnego rodzaju przemocy. Wielu przypadków przemocy w rodzinie towarzyszy bezradność ofiar i pomagających. Często, chociaż znęcanie się zostało ujawnione, sytuacja ofiary nie ulega zmianie lub też mimo podjętych działań triumfuje sprawca. Aby zapobiec takim sytuacjom należy koniecznie pracować zespołowo, ułatwiać przepływ informacji w środowisku oraz udzielać sobie nawzajem wsparcia jednostkowo i instytucjonalnie.

Narkomania stanowi wyzwanie cywilizacyjne o zasięgu globalnym. Niesie ze sobą poważne ryzyko dla zdrowia publicznego, szczególnie w kontekście chorób infekcyjnych (HIV, żółtaczka, choroby weneryczne, gruźlica). Ryzyko zgonu wśród narkomanów jest kilkakrotnie wyższe niż w populacji porównywalnej wiekowo. Ponadto narkomania jest ściśle związana z wieloma innymi problemami społecznymi, takimi jak ubóstwo, bezrobocie, prostytutka, przestępczość, bezdomność. Systematycznie rośnie też liczba dzieci i młodzieży, która eksperymentuje z substancjami psychoaktywnymi. Szacuje się, że problem ten dotyczy ok. 15% nastolatków. Nastąpił znaczny wzrost stopnia i zasięgu terytorialnego występowania zjawiska narkomanii. Z badań ankietowych w szkołach przeprowadzonych przez CBS wynika, że w latach dziewięćdziesiątych nastąpił kilkakrotny wzrost rozpowszechnienia używania narkotyków.

W Gminie Kałuszyn funkcjonuje Gminna Komisja Rozwiązywania Problemów Alkoholowych, która zajmuje się przeciwdziałaniem i rozwiązywaniem problemów alkoholowych. Podstawowym rodzajem pomocy dla osób uzależnionych jest działający „Punkt Informacyjno-Konsultacyjny”, który udziela informacji o chorobie alkoholowej, możliwościach jej leczenia, pełni rolę pierwszego kontaktu dla osób zwracających się o pomoc, zapewnia pomoc psychologiczną. Z pomocy tego punktu korzysta średnio ok. 70 osób w skali roku.

Na terenie gminy funkcjonują grupy wsparcia dla osób uzależnionych i współ-uzależnionych. W każdy czwartek spotyka się grupa Anonimowych Alkoholików „Melodia” i grupa wsparcia dla rodzin osób uzależnionych Al-Anon „Płomyk”.

Szczególną uwagą objęte są dzieci wychowujące się w rodzinach dysfunkcyjnych i rodzinach z problemem alkoholowym, dla których uruchomione zostały świetlice opiekuńczo-wychowawcze w Szkole Podstawowej w Kałuszynie i Domu Kultury w Kałuszynie gdzie rozwijane są zainteresowania dzieci i młodzieży oraz oferowana jest dzieciom pomoc w nauce. Ze wsparcia dziennego placówek korzysta średnio 25-40 dzieci i młodzieży.

Celem strategicznym tego obszaru jest:

*Skuteczny system
zapobiegania i rozwiązywania
problemów uzależnień
oraz przeciwdziałanie przemocy w rodzinie*

Cel strategiczny realizowany będzie w oparciu o następujące programy szczegółowe:

1. Corocznie uchwalany przez Radę Miejską Gminny Program Profilaktyki i Rozwiązywania Problemów Alkoholowych.
2. Gminny Program Przeciwdziałania Narkomanii.
3. System Przeciwdziałania Przemocy w Rodzinie.

GMINNY PROGRAM PRZECIWDZIAŁANIA NARKOMANII

Rozdział I

Celem głównym „Gminnego Programu Przeciwdziałania Narkomanii” jest ograniczenie używania narkotyków oraz związanych z tym problemów.

Cele szczegółowe:

1. Zwiększenie zaangażowania społeczności lokalnych w zapobieganie używania środków psychoaktywnych;
2. Podniesienie poziomu wiedzy społeczeństwa na temat problemów związanych z używaniem środków psychoaktywnych i możliwości zapobiegania zjawisku;
3. Pogłębienie wiedzy na temat psychospołecznych uwarunkowań narkomanii oraz skutecznych strategii profilaktycznych;
4. Zwiększenie liczby kompetentnych realizatorów działań profilaktycznych;

Podstawowe założenia przyjęte w celu realizacji Programu:

- Aktywizacja instytucji i społeczności gminy do działań na rzecz przeciwdziałania narkomanii.
- Działania mające na celu zwiększenie dostępności do pomocy terapeutycznej dla osób uzależnionych.
- Zapobieganie używaniu narkotyków poprzez realizację adekwatnych do potrzeb programów profilaktycznych.
- Promowanie wolnego od nałogów stylu życia.

Rozdział II

Zadania i sposób realizacji

I. Zwiększenie dostępności pomocy terapeutycznej i rehabilitacyjnej dla osób uzależnionych i osób zagrożonych uzależnieniem

Sposób realizacji:

1. Funkcjonowanie Punktu Interwencyjno-Konsultacyjnego gdzie można uzyskać poradę i informację w zakresie możliwości podjęcia leczenia odwykowego.
2. Motywowanie do terapii i wskazywanie form leczenia odwykowego.

II. Udzielanie rodzinom, w których występują problemy narkomanii pomocy psychospołecznej i prawnej.

Sposób realizacji:

1. Udzielanie pomocy psychospołecznej ze strony psychologa lub terapeuty, instruktora zatrudnionego w Punkcie Interwencyjno-Konsultacyjnym w rozwiązywaniu problemów narkomanii
2. Współpraca z policją, pomocą społeczną, służbą zdrowia, szkołami i przedszkolem, Domem Kultury i biblioteką, parafią oraz osobami fizycznymi działającymi na rzecz przeciwdziałania narkomanii.

III. Prowadzenie profilaktycznej działalności informacyjnej, edukacyjnej oraz szkoleniowej w zakresie rozwiązywania problemów narkomanii, w szczególności dla dzieci i młodzieży, w tym prowadzenie pozalekcyjnych zajęć sportowo -rekreacyjnych, a także działań na rzecz dożywiania dzieci uczestniczących w pozalekcyjnych programach opiekuńczo-wychowawczych i socjoterapeutycznych.

Sposoby realizacji :

1. Realizacja programów profilaktycznych w szkołach z wykorzystaniem różnorodnych form oddziaływań np. zajęcia profilaktyczne organizowane w klasach , gazetki szkolne, imprezy profilaktyczne.
2. Organizowanie badań i diagnoz pozwalających ocenić aktualny stan problemów narkomanii oraz efektów prowadzonych obecnie działań.
3. Prowadzenie systemu informacji na tematy związane z profilaktyką narkomanii na terenie gminy w „...Kałuszyńskich”, internecie oraz innych środkach przekazu.
4. Funkcjonowanie świetlic opiekuńczo-wychowawczych w Szkole Podstawowej i w Domu Kultury w Kałuszynie.
5. Upowszechnianie materiałów informacyjno-edukacyjnych dla animatorów działań profilaktycznych.
6. Udział w kampaniach edukacyjnych uwzględniających problematykę narkomanii.

IV. Wspomaganie działalności instytucji, organizacji pozarządowych i osób fizycznych , służących rozwiązywaniu problemów narkomanii;

Sposób realizacji

1. Dofinansowanie szkoleń i kursów specjalistycznych dla osób które pracują z osobami uzależnionymi i członkami ich rodzin.
2. Wspieranie szkół podstawowych oraz gimnazjum w rozwijaniu działań profilaktycznych, w szczególności obejmujących diagnozę problemu używania narkotyków na terenie szkoły i realizację zgodnych z potrzebami programów profilaktycznych.

V. Pomoc społeczną osobom uzależnionym i rodzinom osób uzależnionych dotkniętym ubóstwem i wykluczeniem społecznym i

integrowanie ze środowiskiem lokalnym tych osób z wykorzystaniem pracy socjalnej i kontraktu socjalnego.

Sposób realizacji:

1. Wprowadzenie i stosowanie kontraktu socjalnego.
2. Ścisła współpraca Ośrodka Pomocy Społecznej z instytucjami, organizacjami i osobami fizycznymi działającymi na rzecz pomocy osobom uzależnionym, dotkniętym ubóstwem i wykluczeniem społecznym.

SYSTEM PRZECIWDZIAŁANIA PRZEMOCY W RODZINIE

Celem głównym systemu jest przeciwdziałanie przemocy w rodzinie oraz zwiększenie dostępności i skuteczności pomocy dla rodzin, w których stosowana jest przemoc.

Cele szczegółowe

- zmiana postaw mieszkańców wobec przemocy w rodzinie ;
- wzrost liczby przeszkolonych osób przygotowanych do pomagania rodzinie z problemem przemocy;
- spadek liczby przypadków przemocy;
- spadek liczby rodzin , w których interwencje podejmowane są wielokrotnie;
- wzrost a potem spadek liczby osób zgłaszających się po pomoc do placówek służby zdrowia, pomocy społecznej, policji, punktu konsultacyjnego;

- stała edukacja środowiska lokalnego poprzez systematyczne umieszczanie ulotek plakatów, broszur w miejscach publicznych i ogłoszeń w prasie lokalnej.

I. Podjęcie działań w środowisku lokalnym

1. Utworzenie zespołu interdyscyplinarnego ds. przeciwdziałania przemocy w rodzinie, w skład którego wchodzi przedstawiciele np., OPS, policji, szkół, GKRPA, itp.
2. Współpraca przedstawicieli służb i instytucji m.in. Policji, Prokuratury, OPS, przedszkola, szkół, przychodni opieki zdrowotnej, Gminnej Komisji Rozwiązywania Problemów Alkoholowych, zakładów pracy, w zakresie przeciwdziałania przemocy w rodzinie.
3. Podnoszenie kwalifikacji przedstawicieli różnych grup zawodowych stykających się z problematyką przemocy w rodzinie.
4. Wymiana doświadczeń pomiędzy środowiskami lokalnymi, uczestniczenie w konferencjach, naradach, seminariach, orientacja w działaniach ogólnopolskich.

II. Prowadzenie poradnictwa i interwencji w zakresie przeciwdziałania przemocy w rodzinie

1. Systematyczna edukacja środowiska lokalnego ukierunkowana na odkłamanie mitów i stereotypów utrudniających pomoc, a także na pokazanie możliwości udzielania pomocy..
2. Zamieszczanie informacji w „...Kałużyńskich” o możliwościach uzyskania pomocy.
3. Przygotowanie materiałów informacyjnych takich jak: ulotki i plakaty informacyjne, broszury i umieszczenie ich w ogólnie dostępnych miejscach np. szkołach, sklepach, urzędach, klatkach schodowych.

4. Osobom dotkniętym przemocą udzielanie w Punkcie Informacyjno-Konsultacyjnym pomocy, w formie wstępnej diagnozy, udzielania wsparcia i informacji, pomoc w opracowaniu planu działania, pomoc w redagowaniu pism procesowych, przekazanie materiałów edukacyjnych.
5. Monitorowanie prowadzonych działań.

V. WDRAŻANIE I ZARZĄDZANIE STRATEGIĄ

Za wdrażanie i zarządzanie Strategią rozwiązywania problemów społecznych w gminie Kałuszyn odpowiedzialny jest Burmistrz.

Za wdrażanie i zarządzanie poszczególnymi obszarami odpowiedzialni są odpowiednio:

- Aktywizacja społeczna i przeciwdziałanie bezrobociu – kierownicy instytucji kultury, dyrektorzy placówek oświatowych, kierownik Ośrodka Pomocy Społecznej.
- Edukacja i oświata – dyrektorzy placówek oświatowych, kierownicy instytucji kultury;
- Ochrona zdrowia – kierownik SPZOZ Przychodnia Zdrowia w Kałuszynie;
- Pomoc społeczna i polityka prorodzinna - kierownik Ośrodka Pomocy Społecznej w Kałuszynie;
- Profilaktyka i przeciwdziałanie uzależnieniom i przemocy w rodzinie – pełnomocnik ds. rozwiązywania problemów alkoholowych.

Zadania:

1. Identyfikacja obszarów problemów społecznych z udziałem mieszkańców Gminy – marzec 2006 r.

2. Opracowanie wstępnej wersji Strategii i przedłożenie radnym Rady Miejskiej oraz mieszkańcom – kwiecień – maj 2006 r.
3. Przedstawienie Strategii do zatwierdzenia na Sesji Rady Miejskiej – czerwiec 2006 r.
4. Zamieszczenie strategii na stronie internetowej Gminy Kałuszyn – lipiec 2006 r.
5. Uwzględnianie zadań wynikających ze strategii w działaniach poszczególnych jednostek organizacyjnych Gminy.
6. Realizacja zadań zgodnie z harmonogramem ustalonym w rocznym planie działań.
 7. Przygotowywanie i przedstawianie Radzie Miejskiej rocznych sprawozdań z realizacji strategii.

VI. MONITOROWANIE

1. Analiza sprawozdań z przebiegu realizacji zadań - komisje Rady.
2. Ocena realizacji Strategii, oparta na analizie sprawozdań – Rada Miejska na sesji sprawozdawczej.
3. Dokonywanie oceny aktualności Strategii, uaktualnianie działań – w miarę potrzeb.