



Fundusze Europejskie
dla Rozwoju Społecznego



Rzeczpospolita
Polska

Dofinansowane przez
Unię Europejską



Lokalny Plan Deinstytucjonalizacji Usług Społecznych Gminy Kałuszyn na lata 2026-2031



Dokument opracowany przez:

Gmina Kałuszyn

ul. Pocztowa 1
05-310 Kałuszyn

www.kaluszyn.pl/urząd/



Przy wsparciu:

Mazowieckie Centrum Polityki Społecznej

ul. Grzybowska 80/82
00-844 Warszawa

www.mcps.com.pl



Utila Sp. z o.o.

ul. Łotewska 17 lok. 01
03-918 Warszawa

www.utila.pl



Kałuszyn, 2026



Fundusze Europejskie
dla Rozwoju Społecznego



Rzeczpospolita
Polska

Dofinansowane przez
Unię Europejską



Plan powstał w ramach projektu
„Dla Ciebie, dla mnie, dla nas – rozwój usług społecznych na Mazowszu”
prowadzonego w ramach programu Fundusze Europejskie dla Rozwoju Społecznego 2021-2027
współfinansowanego ze środków Europejskiego Funduszu Społecznego Plus
Priorytet IV. Spójność społeczna i zdrowie
Działanie 04.13 Wysokiej jakości system włączenia społecznego

SPIS TREŚCI

	Wykaz skrótów.....	4
1.	Wstęp.....	5
	Koncepcja opracowania Planu	5
2.	Uwarunkowania wynikające z dokumentów strategicznych i programowych	6
3.	Diagnoza.....	8
3.1.	Charakterystyka.....	8
3.1.1.	Struktura społeczna	8
3.1.2.	Główne problemy społeczne i przyznawane świadczenia.....	10
3.2.	Zasoby gminy Kałuszyn.....	13
3.2.1	Istniejące na terenie gminy Kałuszyn zasoby, podmioty i organizacje.....	13
3.2.2.	Odpłatność za pobyt w Domach Pomocy Społecznej i piecza zastępcza	14
3.2.3.	Usługi świadczone w środowisku	14
3.3.	Diagnoza potrzeb wybranych grup docelowych w podziale na obszary wsparcia.....	17
3.4.	Analiza potrzeb podmiotów pomocy społecznej.....	21
4.	Plan rozwoju usług społecznych.....	23
4.1.	Osoby starsze.....	24
4.2.	Osoby niesamodzielne, w tym z niepełnosprawnością i w kryzysie zdrowia psychicznego .	26
4.3.	Dziecko i rodzina	28
5.	Zestawienie potencjalnych źródeł finansowania	29
6.	Systemy monitorowania i oceny	35
6.1.	Wskaźniki rezultatu i produktu.....	35
6.2.	Opis systemu monitorowania realizacji planu i osiągnięcia wskaźników	36
6.3.	Ocena skuteczności i efektywności planu (ewaluacja).....	37
7.	Spis elementów graficznych	38

WYKAZ SKRÓTÓW

BDL GUS – Bank Danych Lokalnych Głównego Urzędu Statystycznego
CAS – Centralna Aplikacja Statystyczna
CIS – Centrum Integracji Społecznej
DDP – Dzienny Dom Pomocy
DPS – Dom Pomocy Społecznej
EFS+ - Europejski Fundusz Społeczny Plus
FEM – Fundusze Europejskie dla Mazowsza 2021-2027
FERS – Fundusze Europejskie dla Rozwoju Społecznego 2021-2027
GUS – Główny Urząd Statystyczny
JST – Jednostka samorządu terytorialnego
KIS – Klub Integracji Społecznej
LPDI – Lokalny Plan Deinstytucjonalizacji Usług Społecznych
MCPS – Mazowieckie Centrum Polityki Społecznej
MOPS – Miejski Ośrodek Pomocy Społecznej
MRPiPS – Ministerstwo Rodziny, Pracy i Polityki Społecznej
NGO – Organizacja pozarządowa
NSP 2021 – Narodowy Spis Powszechny 2021
OPS – Ośrodek Pomocy Społecznej
OW – Ośrodek wsparcia
OWES – Ośrodek wsparcia ekonomii społecznej
OZPS – Ocena zasobów pomocy społecznej
PCPR – Powiatowe Centrum Pomocy Rodzinie
PES – Podmiot ekonomii społecznej
PIK – Punkt Informacyjno-Konsultacyjny
PFRON – Państwowy Fundusz Rehabilitacji Osób Niepełnosprawnych
POW – Placówka opiekuńczo-wychowawcza
PS – Przedsiębiorstwo społeczne
PUP – Powiatowy Urząd Pracy
PWD – Placówka wsparcia dziennego
ŚDS – Środowiskowy dom samopomocy
UE – Unia Europejska
UM – Urząd Miejski
UTW – Uniwersytet trzeciego wieku
WTZ – Warsztaty terapii zajęciowej
ZAZ – Zakłady aktywności zawodowej

1. WSTĘP

Niniejszy Lokalny Plan Deinstytucjonalizacji Usług Społecznych na lata 2026-2031 stanowi odpowiedź na zmieniające się potrzeby mieszkańców gminy, wyzwania społeczno-demograficzne oraz ewolucję podejścia do prowadzenia polityki społecznej.

Przez wiele lat wsparcie z pomocy społecznej kierowane było głównie do osób zagrożonych wykluczeniem i znajdujących się w trudnej sytuacji życiowej. Obecnie obserwujemy zmianę w prowadzeniu polityki społecznej i rozszerzanie zakresu jej oddziaływania na wszystkich mieszkańców lokalnych społeczności. Realizacja celów nowej polityki społecznej wymaga integracji działań różnych systemów, takich jak pomoc społeczna, ochrona zdrowia, edukacja czy ekonomia społeczna oraz planowania opartego na diagnozie potrzeb. Kluczowym założeniem Planu jest rozwój usług świadczonych w miejscu zamieszkania jako uzupełnienia dla opieki instytucjonalnej, przy jednoczesnym zachowaniu możliwości wyboru najbardziej odpowiedniej formy wsparcia przez mieszkańców.

Plan odpowiada na zdiagnozowane wyzwania, w szczególności związane ze starzeniem się społeczeństwa oraz rosnącym zapotrzebowaniem na usługi wspierające codzienne funkcjonowanie. Skupia się również na potrzebach dzieci i rodzin oraz osób z niepełnosprawnościami.

KONCEPCJA OPRACOWANIA PLANU

Plan został opracowany przez pracowników Ośrodka Pomocy Społecznej w Kałuszynie we współpracy z ekspertami zewnętrznymi. Podstawą jego przygotowania była diagnoza lokalnych potrzeb oraz analiza dokumentów strategicznych na poziomie krajowym, regionalnym i lokalnym, w tym Strategii Rozwoju Usług Społecznych, Regionalnego Planu Rozwoju Usług Społecznych i Deinstytucjonalizacji dla Województwa Mazowieckiego oraz dokumentów powiatowych i gminnych.

Dokument składa się z części diagnostycznej i wdrożeniowej. Pierwsza obejmuje analizę sytuacji społecznej, identyfikację problemów oraz inwentaryzację zasobów lokalnych. Druga zawiera kierunki działań w kluczowych obszarach wsparcia, analizę kosztów oraz system monitorowania i oceny realizacji Planu.

W procesie opracowywania planu uwzględniono wnioski i rekomendacje wypracowane podczas warsztatów diagnostyczno-strategicznych, które odbyły się 13 maja w siedzibie Klubu Senior+ w Kałuszynie, przy udziale przedstawicieli OPS, urzędu miejskiego, zastępcy burmistrza, KGW, stowarzyszeń, szkoły podstawowej, przedszkola, biblioteki publicznej, zakładu gospodarki komunalnej, Policji, domu kultury oraz ośrodka zdrowia. Wnioski z warsztatów zostały wykorzystane zarówno przy planowaniu działań możliwych do wdrożenia w krótkim okresie, jak i przy określaniu priorytetów wymagających dalszego rozwinięcia w części strategicznej dokumentu.

Realizacja Planu ma na celu rozwój dostępnych i zintegrowanych usług środowiskowych, wzmocnienie lokalnego systemu wsparcia, a w konsekwencji poprawę jakości życia mieszkańców gminy, ze szczególnym uwzględnieniem osób starszych, osób z niepełnosprawnościami oraz rodzin z dziećmi.

2. UWARUNKOWANIA WYNIKAJĄCE Z DOKUMENTÓW STRATEGICZNYCH I PROGRAMOWYCH

Powiązanie celów strategicznych gminy z dokumentami krajowymi i regionalnymi jest kluczowe dla zapewnienia spójności działań rozwojowych oraz efektywnego wykorzystania dostępnych zasobów. Umożliwia ono lepsze dopasowanie lokalnych inicjatyw do priorytetów krajowych i wojewódzkich, co sprzyja zwiększeniu skuteczności podejmowanych działań oraz ułatwia pozyskiwanie środków zewnętrznych.

Poniższa **Tabela 1** przedstawia zestawienie celów Lokalnego Planu Deinstytucjonalizacji i Rozwoju Usług Społecznych Gminy Kałuszyn na lata 2026–2031 z celami „Strategii rozwoju usług społecznych - polityka publiczna do roku 2030 (z perspektywą do 2035 r.)”, Regionalnego Planu Rozwoju Usług Społecznych i Deinstytucjonalizacji Województwa Mazowieckiego na lata 2026–2030 oraz Strategii Rozwiązywania Problemów Społecznych w Powiecie Mińskim na lata 2023–2030 i Strategii Rozwiązywania Problemów Społecznych dla Gminy Kałuszyn na lata 2021-2036.

Ponadto Lokalny Plan Deinstytucjonalizacji i Rozwoju Usług Społecznych Gminy Kałuszyn na lata 2026-2031 został opracowany zgodnie z Ogólnopolskimi Wytycznymi Tworzenia Lokalnych Planów Deinstytucjonalizacji Usług Społecznych, co zapewnia jego zgodność z krajowymi standardami planowania i realizacji polityki społecznej.

Tabela 1. Powiązanie celów Planu z dokumentami strategicznymi wyższego szczebla

Dokument	Zgodność
Strategia Rozwoju Usług Społecznych, polityka publiczna do roku 2030 (z perspektywą do 2035 roku)	<p>Cele wyznaczone w Lokalnym Planie Deinstytucjonalizacji i Rozwoju Usług Społecznych Gminy Kałuszyn na lata 2026-2031 są zgodne z:</p> <ul style="list-style-type: none"> • Cel strategiczny 1: Zwiększenie udziału rodzin i rodzinnych form pieczy zastępczej w opiece i wychowaniu dzieci. • Cel strategiczny 2. Zbudowanie skutecznego i trwałego systemu świadczącego usługi społeczne dla osób potrzebujących wsparcia w codziennym funkcjonowaniu • Cel strategiczny 3. Włączenie społeczne osób z niepełnosprawnościami dające możliwość życia w społeczności lokalnej niezależnie od stopnia sprawności • Cel strategiczny 4. Stworzenie skutecznego systemu usług społecznych dla osób z zaburzeniami psychicznymi
Regionalny Plan Rozwoju Usług Społecznych i Deinstytucjonalizacji dla Województwa Mazowieckiego na lata 2026-2030	<p>Cele wyznaczone w Lokalnym Planie Deinstytucjonalizacji i Rozwoju Usług Społecznych Gminy Kałuszyn na lata 2026-2031 są zgodne z:</p> <ul style="list-style-type: none"> • Cel 1 Zintegrowanie regionalnych celów i działań operacyjnych dotyczących rozwoju usług społecznych oraz procesu deinstytucjonalizacji w spójny proces działań adresowanych przede wszystkim do podmiotów lokalnych, odpowiedzialnych za organizowanie, dostarczanie i finansowanie tych usług ze środków własnych lub z innych źródeł, w tym z budżetu państwa • Cel 2 Silniejsze powiązanie dostępnych źródeł finansowania, w szczególności funduszy europejskich, a także innych źródeł finansowych dostępnych w województwie z regionalnymi i lokalnymi celami i działaniami w obszarze usług społecznych. • Cel 3 Wytyczenie oczekiwanych kierunków rozwoju usług i deinstytucjonalizacji na poziomie lokalnym i ponadlokalnym m.in. poprzez działania finansowe
Strategia Rozwiązywania Problemów Społecznych w Powiecie Mińskim na lata 2023–2030	<p>Cele wyznaczone w Lokalnym Planie Deinstytucjonalizacji i Rozwoju Usług Społecznych Gminy Kałuszyn na lata 2026-2031 są zgodne z:</p> <ul style="list-style-type: none"> • Cel strategiczny 1. Rozwój opieki nad dzieckiem i rodziną. • Cel strategiczny 2. Przeciwdziałanie wykluczeniu społecznemu i pomoc osobom starszym oraz niepełnosprawnym. • Cel strategiczny 5. Profilaktyka zdrowia i ochrona zdrowia. • Cel strategiczny 6. Podnoszenie efektywności wsparcia, rozwoju społeczeństwa obywatelskiego i wzmacnianie dialogu społecznego.

Dokument	Zgodność
<p>Strategia Rozwiązywania Problemów Społecznych dla Gminy Kałuszyn na lata 2021-2036</p>	<p>Cele wyznaczone w Lokalnym Planie Deinstytucjonalizacji i Rozwoju Usług Społecznych Gminy Kałuszyn na lata 2026-2031 są zgodne z:</p> <ul style="list-style-type: none"> • Cel strategiczny 1. Budowanie środowiska wspierającego rozwój dzieci i młodzieży poprzez wzmocnienie funkcji opiekuńczo-wychowawczej rodzin. • Cel strategiczny 2. Rozwijanie lokalnego systemu wsparcia sprzyjającego aktywizacji i włączeniu społecznemu osób starszych oraz z niepełnosprawnościami. • Cel strategiczny 3. Ograniczanie problemów związanych z uzależnieniami poprzez rozwijanie działań edukacyjnych, prewencyjnych i interwencyjnych. • Cel strategiczny 4. Rozwijanie kompleksowego wsparcia dla osób uwikłanych w problem przemocy domowej oraz wzmocnienie świadomości społecznej poprzez działania edukacyjne i profilaktyczne • Cel strategiczny 5. Zwiększanie szans na aktywne uczestnictwo w życiu społecznym i zawodowym osób wykluczonych lub zagrożonych marginalizacją poprzez wdrażanie zintegrowanych działań aktywizacyjnych • Cel strategiczny 6. Wdrażanie kompleksowych działań ukierunkowanych na poprawę stanu zdrowia psychicznego społeczeństwa, ze szczególnym uwzględnieniem edukacji, profilaktyki i wczesnej pomocy.

Źródło: opracowanie własne

3. DIAGNOZA

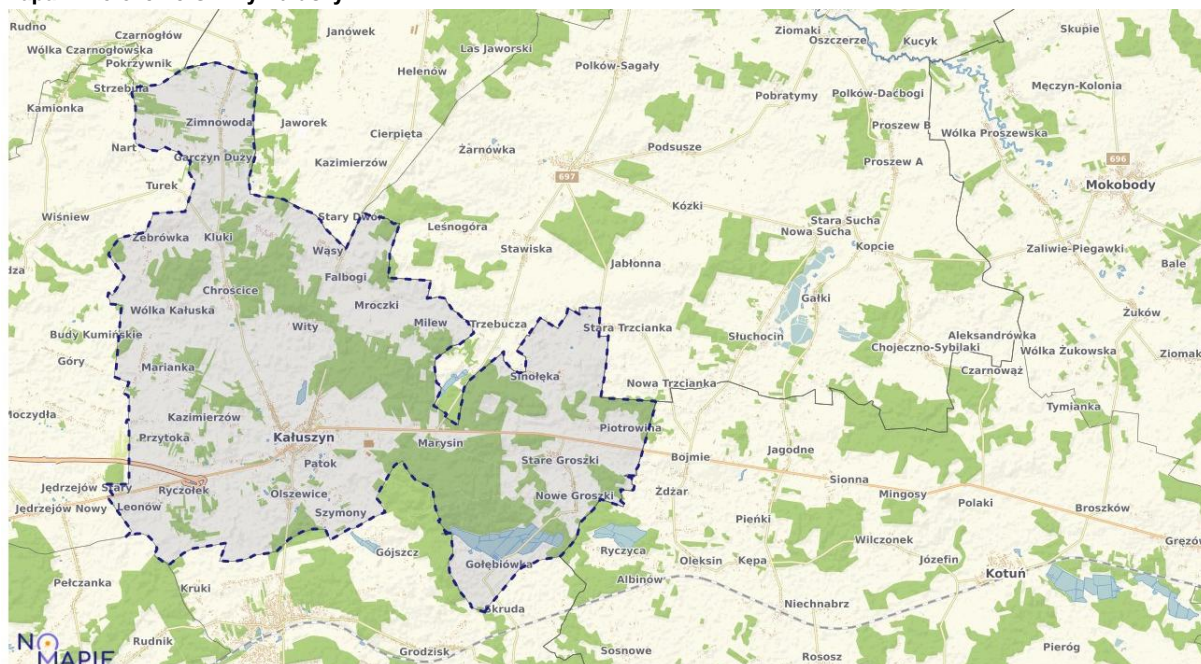
3.1.CHARAKTERYSTYKA

Gmina Kałuszyn to gmina miejsko-wiejska położona we wschodniej części województwa mazowieckiego, w powiecie mińskim. Zajmuje obszar 94,52 km². W skład systemu osadniczego wchodzi 29 wsi (Abramy, Budy Przytockie, Chościce, Falbogi, Garczyn Duży, Garczyn Mały, Gołębiówka, Kazimierzów, Kluki, Leonów, Marianka, Marysin, Milew, Mroczi, Nowe Groszki, Olszewice, Patok, Piotrowina, Przytoka, Ryczołek, Sinołęka, Stare Groszki, Szembory, Szymony, Wąsy, Wity, Wólka Kałuska, Zimnowoda i Żebrówka) oraz miasto Kałuszyn. Jednostka sąsiaduje z gminami: Cegłów, Dobre, Grębków, Jakubów, Kotuń, Mrozy oraz Wierzbno.

Obszar gminy przecina ważny korytarz transportowy- droga krajowa nr 2 (Świecko-Terespol) oraz fragment autostrady A-2 (obwodnica Mińska Mazowieckiego), co zapewnia dogodne połączenie komunikacyjne z Warszawą, Siedlcami oraz Mińskiem Mazowieckim.

Gmina ma charakter rolniczo-usługowy, stawia na dynamiczny rozwój infrastruktury wodno-kanalizacyjnej oraz edukacyjnej. Jest położona w atrakcyjnym przyrodniczo regionie, którego częścią jest Miński Obszar Chronionego Krajobrazu. **Mapa 1** ilustruje położenie gminy Kałuszyn.

Mapa 1. Położenie Gminy Kałuszyn



Źródło: geoportal-krajowy

3.1.1. STRUKTURA SPOŁECZNA

W 2025 roku gminę Kałuszyn zamieszkiwało 5 485 osób. Struktura ludności charakteryzowała się nieznaczną równowagą liczby kobiet i liczby mężczyzn. W analizowanym okresie 2023-2025 odnotowano spadek liczby ludności ogółem o ok. 0,58%, przy jednoczesnym wzroście w roku 2024 i spadku w roku 2025. W odniesieniu do struktury płci obserwuje się zróżnicowaną dynamikę zmian: liczba mężczyzn zmniejszyła się w tym okresie o ok. 1,01%, natomiast liczba kobiet zmniejszyła się o ok. 0,15%. Szczegółowe dane dotyczące liczby ludności gminy Kałuszyn w latach 2023-2025 przedstawia **Tabela 2**.

Tabela 2. Liczba ludności w podziale na płeć w latach 2023-2025

Liczba ludności ogółem			Mężczyźni			Kobiety		
2023	2024	2025	2023	2024	2025	2023	2024	2025
5 517	5 550	5 485	2 766	2 773	2 738	2 751	2 777	2 747

Źródło: opracowanie własne na podstawie danych własnych gminy

W 2025 roku struktura mieszkańców gminy Kałuszyn według wieku i płci przedstawiała się następująco: w wieku 0-5 lat było 126 mężczyzn i 134 kobiet (260 osób), w wieku 6-12 lat - 217 mężczyzn i 194 kobiet (411 osób), natomiast w wieku 13-18 lat - 201 mężczyzn i 186 kobiet (387 osób).

W wieku produkcyjnym odnotowano 1 740 mężczyzn w przedziale 19-65 lat oraz 1 430 kobiet w wieku 19-60 lat. W starszych grupach wiekowych było 454 mężczyzn powyżej 65 roku życia oraz 803 kobiety powyżej 60 roku życia. Łącznie liczba mieszkańców gminy wyniosła 5 485 osób, w tym 2 747 kobiet i 2 738 mężczyzn (Tabela 3).

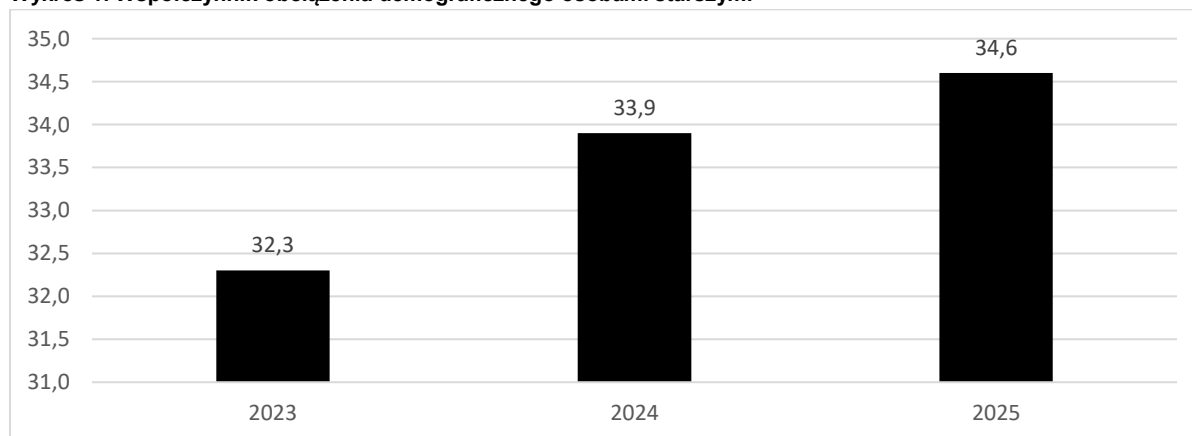
Tabela 3. Statystyka mieszkańców gminy Kałuszyn wg wieku i płci w 2025 roku

Wiek	Mężczyzn	Kobiet	Ogółem
0-5	126	134	260
6-12	217	194	411
13-18	201	186	387
19-65	1 740	-	1 740
19-60	-	1 430	1 430
> 65	454	-	454
> 60	-	803	803
ogółem	2 738	2 747	5 485

Źródło: opracowanie własne na podstawie danych własnych gminy

Współczynnik obciążenia demograficznego osobami starszymi w gminie Kałuszyn wykazuje stałą tendencję wzrostową. W latach 2023-2025 odnotowano wzrost tego wskaźnika z poziomu 32,3 do 34,6, co oznacza zmianę na poziomie 7,12% (Wykres 1).

Wykres 1. Współczynnik obciążenia demograficznego osobami starszymi



Źródło: opracowanie własne na podstawie Banku Danych Lokalnych GUS (dostęp: 09.06.2026 r.)

Najliczniejszą grupą mieszkańców pod względem poziomu wykształcenia stanowią osoby posiadające wykształcenie średnie i policealne (27,99%) oraz zasadnicze zawodowe lub branżowe (24,76%). Mniejszą grupę stanowią osoby z wykształceniem podstawowym (14,39%) oraz wyższym (12,41%). Najmniejsza liczba osób posiada wykształcenie podstawowe nieukończone (3,23%) oraz gimnazjalne (2,44%). Szczegółowe dane dotyczące poziomu wykształcenia mieszkańców gminy Kałuszyn w 2021 roku przedstawia poniższa Tabela 4.

Tabela 4. Poziom wykształcenia mieszkańców

Wykształcenie	Liczba osób	Procent ogólnej liczby mieszkańców
Wyższe	691	12,41%
Średnie i policealne	1 558	27,99%
Zasadnicze zawodowe/ branżowe	1 378	24,76%
Gimnazjalne	136	2,44%
Podstawowe	801	14,39%

Wykształcenie	Liczba osób	Procent ogólnej liczby mieszkańców
Podstawowe nieukończone	180	3,23%

Źródło: opracowanie własne na podstawie Narodowego Spisu Powszechnego 2021 (stan na 31.07.2025 r.)

W 2025 roku zarejestrowanych było 110 osób bezrobotnych, co stanowiło 2,01% mieszkańców gminy w wieku produkcyjnym. W porównaniu do 2023 roku odnotowano wzrost tego wskaźnika o 0,25 pp. W przypadku obu płci w analizowanym okresie 2023–2025 nastąpił ogólny wzrost poziomu bezrobocia. W kontekście mężczyzn odnotowano wzrost wskaźnika o 0,31 pp. mieszkańców w wieku produkcyjnym, natomiast w przypadku kobiet odnotowano wzrost o 0,11 pp. Należy jednak zwrócić uwagę na zbliżoną dynamikę tych zmian w obu grupach: w 2024 roku nastąpił przejściowy spadek poziomu bezrobocia (u mężczyzn do poziomu 1,55%, a u kobiet do 1,58%), po czym w 2025 roku odnotowano jego wyraźny wzrost – odpowiednio do poziomu 1,94% wśród mężczyzn oraz 2,00% w grupie kobiet. Szczegółowe dane dotyczące poziomu bezrobocia w gminie Kałuszyn w latach 2023-2025 przedstawia poniższa **Tabela 5**.

Tabela 5. Poziom bezrobocie w latach 2023-2025

Bezrobocie rejestrowane	Liczba osób			Procent w liczbie mieszkańców w wieku produkcyjnym		
	2023	2024	2025	2023	2024	2025
Ogółem	97	87	110	1,76%	1,57%	2,01%
Mężczyźni	45	43	53	1,63%	1,55%	1,94%
Kobiety	52	44	55	1,89%	1,58%	2,00%

Źródło: opracowanie własne na podstawie danych własnych gminy

3.1.2. GŁÓWNE PROBLEMY SPOŁECZNE I PRYZNAWANE ŚWIADCZENIA

Najczęstszym powodem przyznawania pomocy społecznej w gminie Kałuszyn w 2025 roku było ubóstwo. Świadczenia z tego tytułu otrzymało 73 rodziny. Kolejnymi najczęściej występującymi powodami były: długotrwała lub ciężka choroba (43 rodziny), niepełnosprawność (30 rodzin) oraz bezrobocie i potrzeba ochrony macierzyństwa (w obu przypadkach po 19 rodzin). W porównaniu do 2023 roku odnotowano wzrost liczby rodzin objętych wsparciem z powodu: potrzeby ochrony macierzyństwa (wzrost o 5 rodzin), alkoholizmu (wzrost o 3 rodziny), niepełnosprawności (wzrost o 2 rodziny), a także zdarzeń losowych oraz wystąpienia klęski żywiołowej lub ekologicznej (w obu przypadkach wzrost o 1 rodzinę).

W przypadku pozostałych istotnych kategorii, takich jak ubóstwo, bezrobocie, długotrwała lub ciężka choroba czy bezradność w sprawach opiekuńczo-wychowawczych, odnotowano spadek liczby rodzin objętych wsparciem. Szczegółowe dane dotyczące powodów przyznawania pomocy społecznej w gminie Kałuszyn w latach 2023-2025 przedstawia poniższa **Tabela 6**.

Tabela 6. Powody przyznawania pomocy społecznej w latach 2023-2025

Powód	Liczba rodzin		
	2023	2024	2025
Ubóstwo	87	76	73
Bezdomność	2	2	2
Potrzeba ochrony macierzyństwa	14	14	19
- w tym wielodzietność	6	5	8
Bezrobocie	25	23	19
Niepełnosprawność	28	29	30
Długotrwała lub ciężka choroba	48	43	43
Bezradność w sprawach opiekuńczo-wychowawczych i prowadzenia gospodarstwa domowego	25	17	15
- w tym rodziny niepełne	16	11	8
- w tym rodziny wielodzietne	5	3	3
Przemoc domowa	1	2	0
Alkoholizm	4	5	7
Narkomania	1	0	0
Trudności w przystosowaniu do życia po zwolnieniu z zakładu karnego	2	2	2
Zdarzenie losowe	0	2	1
Sytuacja kryzysowa	1	0	0

Powód	Liczba rodzin		
	2023	2024	2025
Klęska żywiołowa lub ekologiczna	0	1	1

Źródło: opracowanie własne na podstawie danych MRiPS-03.

ŚWIADCZENIA POMOCY SPOŁECZNEJ

W latach 2023-2025 uległa zwiększeniu liczba rodzin oraz osób otrzymujących świadczenia. Biorąc pod uwagę rodziny objęte wsparciem w postaci świadczeń, ich liczba wzrosła w tym okresie o 7,23% (ze 166 do 178 rodzin), natomiast liczba osób objętych tym wsparciem wzrosła o 13,68% (z 212 do 241 osób). Wzrosła także liczba rodzin otrzymujących pomoc udzielaną w ramach pracy socjalnej. Wartość ta zwiększyła się z poziomu 215 rodzin w 2023 roku do 272 rodzin w 2025 roku, co stanowi wzrost o 26,51%. Warto jednak zaznaczyć, że w 2024 roku odnotowano przejściowy, wyraźny skok liczby rodzin objętych tą formą pomocy do poziomu 311. Szczegółowe dane dotyczące liczby osób i rodzin korzystających ze świadczeń pieniężnych, niepieniężnych oraz pozostałych usług w latach 2023-2025 przedstawia poniższa **Tabela 7**.

Tabela 7. Liczba osób i rodzin korzystających ze świadczeń pieniężnych, niepieniężnych oraz pozostałych usług w latach 2023-2025

Rodzaj świadczeń	Liczba osób			Liczba rodzin		
	2023	2024	2025	2023	2024	2025
Świadczenia ogółem	212	207	241	166	164	178
w tym:						
Świadczenia pieniężne	109	108	112	109	105	99
Świadczenia niepieniężne	103	99	129	57	59	79
Świadczenia przyznane w ramach zadań zleconych	0	0	0	0	0	0
Świadczenia przyznane w ramach zadań własnych	212	207	241	166	164	178
Pomoc udzielana w ramach pracy socjalnej	X	X	X	215	311	272

Źródło: opracowanie własne na podstawie raportu MRiPS-03

Łączna kwota świadczeń z pomocy społecznej przekazanych w ramach zadań własnych gminy Kałuszyn w 2025 roku wyniosła 572 790 zł. W porównaniu do 2023 roku był to wzrost łącznej kwoty świadczeń o 37,15%. Biorąc pod uwagę poszczególne rodzaje świadczeń, największą kwotą w 2025 roku charakteryzowały się zasiłki stałe (313 728 zł), z których korzystało 28 osób. Kolejnymi świadczeniami były usługi opiekuńcze, z których skorzystało 9 osób, a ich koszt wyniósł 71 261 zł, oraz posiłki, z których skorzystało 108 osób i kosztowały 69 304 zł. Szczegółowe dane dotyczące liczby rodzin i osób korzystających z pomocy społecznej w ramach zadań własnych w latach 2023-2025 w gminie Kałuszyn przedstawia poniższa **Tabela 8**.

Tabela 8. Liczba osób i rodzin korzystających z pomocy społecznej w ramach zadań własnych w latach 2023-2025 wraz z kwotą świadczeń

Rodzaj świadczeń	Liczba osób			Liczba rodzin			Kwota świadczeń		
	2023	2024	2025	2023	2024	2025	2023	2024	2025
Ogółem	212	207	241	166	164	178	417 635	536 305	572 790
W tym:									
Zasiłki stałe	21	27	28	21	27	28	152 292	264 119	313 728
Zasiłki okresowe	20	17	19	20	17	19	62 104	50 200	35 650
Schronienie	2	2	2	2	2	2	46 877	52 266	55 019
Posiłek	91	86	108	46	46	54	58 083	59 299	69 304
Usługi opiekuńcze – ogółem	10	10	9	10	10	9	47 628	62 998	71 261
Poradnictwo specjalistyczne (prawne, psychologiczne, rodzinne)	X	X	6	0	0	6	X	X	X
Interwencja kryzysowa	X	X	X	0	0	0	X	X	X

Źródło: opracowanie własne na podstawie raportu MRiPS-03

3.2.ZASOBY GMINY KAŁUSZYN

3.2.1 ISTNIEJĄCE NA TERENIE GMINY KAŁUSZYN ZASOBY, PODMIOTY I ORGANIZACJE

Na terenie gminy Kałuszyn funkcjonuje Ośrodek Pomocy Społecznej (OPS), z siedzibą przy ul. Wojska Polskiego 20, 05-310 Kałuszyn. OPS realizuje zadania na rzecz wszystkich grup społecznych, świadcząc zarówno usługi obowiązkowe, wynikające z ustawy o pomocy społecznej, jak i usługi środowiskowe rozwijane lokalnie w odpowiedzi na potrzeby mieszkańców.

W 2025 roku w OPS zatrudnionych było 7 pracowników, co odpowiada 7 etatom. Wśród nich znajdowali się:

- kierownik – 1 etat,
- główny księgowy – 1 etat,
- pracownicy socjalni (zgodnie ze stopniem awansu zawodowego) – 3 etaty,
- starszy inspektor ds. świadczeń rodzinnych i funduszu alimentacyjnego – 1 etat,
- starszy inspektor ds. finansowo-administracyjnych – 1 etat .

W ramach Ośrodka Pomocy Społecznej w Kałuszynie funkcjonuje Klub Senior+. Podstawowe informacje dotyczące OPS oraz Klubu Senior+ przedstawia poniższa Tabela 9. Podstawowe informacje o Ośrodku Pomocy Społecznej i Klubie Senior+ dla lat 2023-2025 **Tabela 9**.

Tabela 9. Podstawowe informacje o Ośrodku Pomocy Społecznej i Klubie Senior+ dla lat 2023-2025

Parametr	Ośrodek Pomocy Społecznej			Klub Senior+			
	2023	2024	2025	2023	2024	2025	
Lokalizacja	Miasto						
Liczba miejsc	X	X	X	20	20	20	
Liczba osób korzystających	212	207	241	35	31	35	
Liczba personelu	7	7	7	5	5	5	
Liczba etatów	7	7	7	–	–	–	
Personel na 1000 mieszkańców	1,27	1,26	1,28	0,91	0,90	0,91	
Jednostka prowadząca	Gmina						
Sposób kierowania	Wniosek, wywiad, deklaracja			Wniosek, wywiad, deklaracja			
Źródła i wysokość finansowania	Budżet gminy (zł)	1 718	1 653	1 850	100 000,00	100	110
		444,64	206,00	780,07		000,00	000,00
	Budżet państwa (zł)	2 557	3 308	2 701	38 400,00	41	38
		085,51	850,28	049,00		280,00	880,00
Koszty utrzymania	Budżet gminy (zł)	1 474	1 395	1 521	100 000,00	99	108
		195,68	723,10	573,37		400,00	799,20
	Budżet państwa (zł)	2 553	3 262	2 690	38 395,93	41	38
		830,63	086,67	332,79		000,00	444,14

Źródło: dane własne gminy

Na terenie gminy Kałuszyn funkcjonują cztery placówki edukacyjno-wychowawcze: Gminny Żłobek, Przedszkole Publiczne, Szkoła Podstawowa im. Bolesława Prusa w Kałuszynie oraz Filialna Szkoła Podstawowa w Chrościcach.

Na terenie gminy funkcjonuje jedna placówka medyczna - Samodzielny Publiczny Zakład Opieki Zdrowotnej w Kałuszynie.

Dodatkowo na terenie gminy działają dwie instytucje kultury: Dom Kultury i Biblioteka Publiczna.

Co więcej, na terenie jednostki funkcjonują liczne organizacje pozarządowe:

- Uczniowski Ludowy Klub Sportowy przy Szkole Podstawowej w Kałuszynie,
- Stowarzyszenie Klub Sportowy Victoria,

- Towarzystwo Przyjaciół Ziemi Kałuszyńskiej,
- Stowarzyszenie Orkiestra Dęta im. Jana Pawła II,
- Stowarzyszenie Inicjatyw Wszelkich „Drzewo Pokoleń”,
- Stowarzyszenie Jesteśmy Razem,
- Stowarzyszenie Kobiet z Pomysłem,
- Ochotnicza Straż Pożarna Kałuszyn,
- Ochotnicza Straż Pożarna Gołębiówka,
- Ochotnicza Straż Pożarna Falbogi,
- Ochotnicza Straż Pożarna Nowe Groszki,
- Ochotnicza Straż Pożarna Olszewice,
- Ochotnicza Straż Pożarna Sinołęka,
- Ochotnicza Straż Pożarna Wąsy,
- Ochotnicza Straż Pożarna Zimnowoda,
- Koła Gospodyń Wiejskich na terenie wiejskim i w Kałuszyńce. /www.arimr.gov.pl/

3.2.2. ODPLATNOŚĆ ZA POBYT W DOMACH POMOCY SPOŁECZNEJ I PIECZA ZASTĘPCZA

DOMY POMOCY SPOŁECZNEJ

W 2025 roku w Domach Pomocy Społecznej ogółem przebywało 5 osób. Łączna odpłatność gminy za pobyt wyniosła 294 704 zł, co w przeliczeniu na 1 osobę stanowi 58 940,80 zł. Szczegółowe informacje dotyczące odpłatności gminy Kałuszyn za pobyt w Domu Pomocy Społecznej w latach 2023-2025 zawiera **Tabela 10**.

Tabela 10. Odpłatność gminy Kałuszyn za pobyt w Domu Pomocy Społecznej

	2023	2024	2025
Liczba osób	4	6	5
Kwota świadczeń (zł)	149 049	251 398	294 704
Kwota w przeliczeniu na 1 osobę (zł)	37 262,25	41 899,67	58 940,80

Źródło: opracowanie własne na podstawie MRIPS-03

PIECZA ZASTĘPCZA

Gmina, właściwa ze względu na miejsce zamieszkania dziecka, ponosi część wydatków związanych z jego pobytem w pieczy zastępczej. W 2025 roku w rodzinach zastępczych przebywało 8 dzieci i 2 dzieci w placówkach opiekuńczo-wychowawczych, a koszt ich utrzymania wyniósł 114 383,33 zł

3.2.3. USŁUGI ŚWIADCZONE W ŚRODOWISKU

Usługi świadczone w środowisku (**Tabela 11**) lokalnym stanowią istotny element polityki społecznej gminy, ukierunkowanej na wspieranie mieszkańców w ich miejscu zamieszkania oraz wzmacnianie ich samodzielności i integracji społecznej. Działania te obejmują różnorodne formy pomocy kierowane do osób starszych, osób z niepełnosprawnościami, rodzin znajdujących się w trudnej sytuacji życiowej oraz osób zagrożonych wykluczeniem społecznym. Realizowane są one przede wszystkim przez Ośrodek Pomocy Społecznej we współpracy z instytucjami publicznymi, organizacjami społecznymi oraz lokalnymi partnerami.

Zakres usług środowiskowych obejmuje m.in. usługi opiekuńcze w miejscu zamieszkania, wsparcie dla seniorów, pomoc rodzinom z trudnościami opiekuńczo-wychowawczymi, działania na rzecz przeciwdziałania przemocy domowej, poradnictwo specjalistyczne oraz dystrybucję pomocy materialnej i żywnościowej. Dzięki realizacji tych działań możliwe jest ograniczanie zjawiska wykluczenia społecznego, poprawa jakości życia mieszkańców oraz wzmacnianie lokalnego systemu wsparcia społecznego.

Najważniejsze obszary usług środowiskowych obejmują:

- wsparcie dla seniorów, w tym usługi opiekuńcze oraz działania sprzyjające aktywizacji i integracji osób starszych,
- pomoc osobom z niepełnosprawnościami, m.in. poprzez usługi asystenckie oraz formy wsparcia dla opiekunów,
- wspieranie rodzin i dzieci, w tym działania asystentów rodziny oraz pomoc w opiece nad najmłodszymi mieszkańcami,
- przeciwdziałanie przemocy domowej oraz zapewnienie poradnictwa specjalistycznego i psychologicznego,
- pomoc osobom znajdującym się w kryzysie życiowym, w tym zagrożonym bezdomnością,
- dystrybucję pomocy materialnej i żywnościowej dla osób i rodzin w trudnej sytuacji ekonomicznej.

Tabela 11. Usługi środowiskowe świadczone na terenie jednostki w 2025 roku

Grupa objęta wsparciem	Formy wsparcia świadczone w środowisku	Wymiar świadczonych usług	Podmiot odpowiedzialny za realizację usługi
Osoby starsze	Usługi opiekuńcze w miejscu zamieszkania, działalność Klubu „Senior+” (aktywizacja, integracja, przeciwdziałanie osamotnieniu), program „Korpus Wsparcia Seniorów” (opaski bezpieczeństwa i opieka na odległość), program „Opieka 75+”.	Usługi opiekuńcze: 9 podopiecznych; Klub Senior+: 35 uczestników; Korpus Wsparcia Seniorów: 10 osób;	OPS Kałuszyn
Osoby z niepełnosprawnościami	Usługi asystencji osobistej (wsparcie w codziennych czynnościach i funkcjonowaniu społecznym), opieka wytchnieniowa w formie pobytu dziennego (odciążenie opiekunów), zasiłki i świadczenia pielęgnacyjne.	Asystent osobisty: 9 osób (3 dorosłe, 6 dzieci) – łącznie 2 358 godzin usług; Opieka wytchnieniowa: wsparcie dla 5 opiekunów – 488 godzin usług.	OPS Kałuszyn
Rodziny z dziećmi	Wsparcie asystenta rodziny, opieka w Gminnym Żłobku, dożywianie w ramach programu „Posiłek w szkole i w domu”, świadczenia rodzinne i wychowawcze, przeciwdziałanie przemocy domowej.	Asystent rodziny: 14 rodzin (51 osób, w tym 32 dzieci); Żłobek: 30 dzieci; Dożywianie: 108 dzieci z 54 rodzin; Procedura Niebieskiej Karty: 18 procedur (w tym 11 wszczętych w 2025 r.) oraz 14 rodzin objętych monitoringiem po zakończeniu procedury.	OPS Kałuszyn
Osoby w kryzysie zdrowia psychicznego	Porady psychologa w Punkcie Informacyjno-Konsultacyjnym (PIK), pomoc psychospołeczna i prawna (w sytuacjach przemocy i uzależnień), współpraca ze Środowiskowym Domem Samopomocy.	Realizacja 145 posiedzeń grup diagnostyczno-pomocowych i 6 posiedzeń Zespołu Interdyscyplinarnego w obszarze przemocy.	OPS Kałuszyn
Osoby w kryzysie bezdomności i zagrożone bezdomnością	Opłacanie pobytu w schroniskach dla osób bezdomnych, praca socjalna, udzielanie zasiłków celowych i stałych.	2 osoby przebywające w schronisku; wsparcie z powodu bezdomności dla 2 rodzin	OPS Kałuszyn

Źródło: opracowanie własne na podstawie Sprawozdania z działalności Ośrodka Pomocy Społecznej w Kałuszynie za 2025 rok.

3.3. DIAGNOZA POTRZEB WYBRANYCH GRUP DOCELOWYCH W PODZIALE NA OBSZARY WSPARCIA

W celu zidentyfikowania kluczowych problemów oraz potrzeb najbardziej wrażliwych grup społecznych, a także pogłębienia wniosków z przeprowadzonej analizy ilościowej danych zastanych, przeprowadzono warsztaty diagnostyczno-strategiczne, które odbyły się 13 maja w siedzibie Klubu Senior+ w Kałuszynie. Uczestniczyli w nich przedstawiciele instytucji i podmiotów zaangażowanych w życie lokalne, m.in. OPS, Urzędu Miejskiego (w tym zastępca burmistrza), organizacji społecznych, oświaty, kultury, Policji oraz ochrony zdrowia.

Pogłębiona diagnoza objęła trzy główne obszary wsparcia:

1. osoby starsze,
2. osoby niesamodzielne (w tym osoby z niepełnosprawnościami oraz zagrożone kryzysem zdrowia psychicznego),
3. rodziny z dziećmi.

Wnioski wypracowane podczas warsztatów stanowią pogłębiony wkład jakościowy w proces opracowywania Lokalnego Planu Deinstytucjonalizacji Usług Społecznych. Posłużą one do projektowania rozwiązań ukierunkowanych na zwiększenie dostępności, skuteczności oraz inkluzywności systemu wsparcia w gminie Kałuszyn.

OBSZAR WSPARCIA OSÓB STARSZYCH

POTENCJAŁ

Jak zauważyli uczestnicy warsztatów, gmina Kałuszyn charakteryzuje się stabilnym i dobrze rozwiniętym systemem opieki nad najstarszymi mieszkańcami, dzięki czemu grupa seniorów jest ogólnie dobrze zabezpieczona. Lokalna polityka społeczna skutecznie opiera się na synergii działań instytucji kultury, biblioteki oraz pomocy społecznej, co pozwala na oferowanie wszechstronnego wsparcia – od aktywizacji po specjalistyczną opiekę.

Filarami aktywności społecznej i edukacyjnej w gminie są:

- Klub Senior+, działający w strukturze Ośrodka Pomocy Społecznej, prowadzący działalność skierowaną na aktywizację i integrację społeczną seniorów.
- Dom Kultury, który prowadzi Uniwersytet Trzeciego Wieku oraz organizuje integrujące warsztaty międzypokoleniowe.
- Biblioteka Publiczna, pełniąca funkcję lokalnego centrum spotkań, oferująca Warsztaty Rękodzieła, Dyskusyjny Klub Książki oraz klub szachowy.

Uzupełnieniem oferty czasu wolnego są liczne imprezy okolicznościowe organizowane przez lokalne instytucje.

W sferze opiekuńczej kluczową rolę odgrywa Ośrodek Pomocy Społecznej. Gmina skutecznie realizuje program Korpus Wsparcia Seniorów oraz świadczy standardowe usługi opiekuńcze. Wyjątkowym atutem jest funkcjonowanie Klubu Senior+, w ramach którego uczestnicy mają możliwość codziennych spotkań, wyjazdów integracyjnych, współpracy międzypokoleniowej oraz zapewniony bezpośredni dostęp do wsparcia fizjoterapeuty oraz zajęć tematycznych i warsztatowych.

OGRANICZENIA

Pomimo wysokiego poziomu ogólnej opieki, system wsparcia seniorów w gminie Kałuszyn napotyka bariery, które utrudniają dotarcie do wszystkich potrzebujących. Za najważniejsze zidentyfikowano:

- Występujący problem samotności części seniorów, potęgowany przez wykluczenie cyfrowe oraz niewystarczający dostęp do sieci Internetowej, co odcina ich od nowoczesnych form komunikacji i edukacji.

- Słabym punktem systemu jest niedostatecznie skuteczna informacja medialna na temat oferty skierowanej do starszych mieszkańców, przez co wiedza o wydarzeniach i wsparciu nie dociera do wszystkich zainteresowanych.
- Ograniczenia połączeń autobusowych w miejscowościach wiejskich oraz niewystarczająco zorganizowane wsparcie logistyczne mają niekorzystny wpływ na mobilność seniorów z terenów oddalonych od centrum gminy.
- Istniejące bariery architektoniczne utrudniają osobom o ograniczonej sprawności swobodne korzystanie z przestrzeni publicznych.
- Pomimo relatywnie szerokiej oferty świadczeń medycznych dostępnych na poziomie lokalnym, wyzwaniem pozostaje dostępność części lekarzy specjalistów, która nie zawsze w pełni odpowiada na rosnące potrzeby mieszkańców, w szczególności osób starszych i niesamodzielnych.

POTRZEBY

Zidentyfikowane zasoby oraz ograniczenia wskazują, że gmina nie potrzebuje rewolucyjnej zmiany kierunków działań, lecz uszczelnienia systemu i wdrożenia usług bliższych seniorowi.

Najpilniejszym zadaniem jest usprawnienie tradycyjnego przekazu informacji za pomocą kanałów bezpośrednich (ogłoszenia parafialne, tablice komunikacyjne, słupy ogłoszeniowe). Wskazuje się także na potrzebę kontynuacji i rozszerzania już istniejących warsztatów międzypokoleniowych.

Wśród działań z potencjałem rozwoju, które wymagają odpowiedniego zaplanowania i zabezpieczenia środków znajduje się potrzeba rozwoju wolontariatu sąsiedzkiego skupionego wokół robienia zakupów dla seniorów. Pożądane jest także uruchomienie lokalnych teleporad oraz utworzenie tzw. pogotowia technicznego (usługi typu „złota rączka” dla drobnych napraw domowych). Potrzeba ta wynika z faktu, że osoby starsze, szczególnie samotne i o ograniczonej mobilności, często napotykały trudności w samodzielnym organizowaniu pomocy przy niewielkich usterkach czy pracach technicznych. Dostęp do sprawdzonej, lokalnej usługi zwiększałby ich poczucie bezpieczeństwa oraz wspierał możliwość jak najdłuższego samodzielnego funkcjonowania w miejscu zamieszkania.

Jako kluczowe zadania o wysokiej wartości społecznej, choć wymagające zabezpieczenia znacznych środków finansowych, wskazuje się zorganizowanie dedykowanego transportu dla seniorów (usługi „Taksówka dla Seniora” aby zapewnić mobilność osobom starszym, niesamodzielnym, samotnym) oraz zapewnienie im dostaw posiłków w dostępnej cenie. Obecnie to zadanie częściowo i społecznie realizują Koła Gospodyń Wiejskich, jednak wymaga ono wsparcia systemowego.

Największym wyzwaniem, uznanym za trudne do realizacji ze względów systemowych i finansowych, pozostaje likwidacja barier architektonicznych w starszych obiektach oraz zwiększenie fizycznej dostępności lekarzy specjalistów.

OBSZAR WSPARCIA OSÓB NIESAMODZIELNYCH (W TYM Z NIEPEŁNOSPRAWNOŚCIAMI I ZAGROŻONYCH KRYZYSEM ZDROWIA PSYCHICZNEGO)

POTENCJAŁ

Gmina Kałuszyn buduje swój system wsparcia osób niesamodzielnych, z niepełnosprawnością oraz zagrożonych kryzysem zdrowia psychicznego w oparciu o stabilne zaplecze medyczno-opiekuńcze. Głównym filarem opieki zdrowotnej jest Samodzielny Publiczny Zakład Opieki Zdrowotnej (SPZOZ), który wychodzi naprzeciw potrzebom osób o ograniczonej mobilności, oferując kluczowe usługi środowiskowe, takie jak wizyty domowe lekarzy oraz domowe pobieranie krwi do badań.

Równolegle, szeroki wachlarz usług socjalnych i reintegracyjnych zapewnia Ośrodek Pomocy Społecznej. Do kluczowych zasobów instytucjonalnych gminy należą:

- Skutecznie realizowane usługi opiekuńcze oraz program opieki wytchnieniowej, stanowiący realne odciążenie dla stałych opiekunów osób niesamodzielnych.
- Funkcjonowanie asystenta osoby z niepełnosprawnością, co ułatwia codzienne funkcjonowanie podopiecznych.

- Działalność Klubu Senior+, który pozwala na integrację osób starszych i częściowo niesamodzielnych.

OGRANICZENIA

Pomimo istniejącej bazy opiekuńczej, osoby zmagające się z niesamodzielnością oraz kryzysami zdrowia psychicznego napotykają na bariery logistyczne, strukturalne i psychospołeczne, które pogłębiają ich izolację:

- Zidentyfikowanym problemem jest niedostateczne systemowe wsparcie w zakresie logistycznym. Brak w pełni odpowiadającego na potrzeby mieszkańców zorganizowanego dowozu na wydarzenia kulturalne, imprezy, zajęcia i warsztaty ogranicza szanse osób niesamodzielnych na pełne włączenie społeczne.
- Infrastruktura publiczna wciąż potrzebuje modernizacji. W części miejsc brakuje odpowiednich podjazdów, wind i udogodnień dla osób na wózkach lub z ograniczoną sprawnością ruchową.
- Odczuwalny jest brak zorganizowanego wolontariatu wspierającego podopiecznych, brak dedykowanych grup wsparcia oraz brak dostatecznej oferty sportowo-rekreacyjnej, dostosowanej do fizycznych możliwości osób niesamodzielnych.
- W obszarze opieki psychiatrycznej i psychologicznej kluczową przeszkodą są bariery mentalne. Ze względu na wstyd przed oceną środowiska lokalnego, mieszkańcy w kryzysie unikają szukania pomocy na miejscu. Ewentualne utworzenie lokalnego punktu pomocy psychiatrycznej czy terapii uzależnień nie spełniłoby swojej roli, ponieważ pacjenci z powodów społecznych wolą wybierać placówki w ościennych miejscowościach.

POTRZEBY

Zidentyfikowane ograniczenia wyznaczają konkretne ramy działań, ze szczególnym uwzględnieniem rozwoju usług mobilnych i przełamywania barier społecznych.

Pilną potrzebą jest utworzenie grupy wsparcia dla matek i opiekunów dzieci z niepełnosprawnościami, która obecnie w gminie nie funkcjonuje. Konieczne jest wdrożenie wolontariatu sąsiedzkiego (pomoc w zakupach) oraz organizacja wspólnych wyjazdów integracyjnych. Kluczowe jest również podnoszenie świadomości mieszkańców poprzez zajęcia edukacyjne i spotkania oswajające z tematyką niepełnosprawności, chorób, zaburzeń i kryzysów zdrowia psychicznego.

Wskazuje się na potrzebę uruchomienia usług typu „Złota Rączka” również ze względu na tę grupę wsparcia. Duży potencjał ma rozwój terapii indywidualnych i grupowych oraz wdrożenie mobilnego terapeuty docierającego bezpośrednio do domów. Istnieje zapotrzebowanie na aktywizujące warsztaty dla osób z niepełnosprawnościami (o profilu bardziej sportowym) oraz systemowe wsparcie w poszukiwaniu pracy i kontakcie z pracodawcami.

Największym długofalowym wyzwaniem pozostaje systemowe usuwanie barier architektonicznych w przestrzeni publicznej oraz przełamywanie barier mentalnych mieszkańców związanych ze sferą zdrowia psychicznego i zachęcanie do korzystania z pomocy, a także rozwój działań profilaktycznych i zaradczych.

OBSZAR WSPARCIA RODZIN Z DZIEĆMI

POTENCJAŁ

Gmina Kałuszyn dysponuje rozbudowanym i wielopoziomym systemem wsparcia rodziny i dziecka, opartym na silnej bazie zdrowotnej, edukacyjnej oraz opiekuńczej. Istotnym atutem gminy jest koncentracja kluczowych usług na miejscu, co pozwala zabezpieczyć podstawowe i specjalistyczne potrzeby najmłodszych mieszkańców.

Filarami lokalnego potencjału w tym obszarze są:

- Gminny SPZOZ oferuje wyjątkowo szeroki, jak na warunki samorządowe, dostęp do specjalistów i diagnostyki. Rodziny mają na miejscu zapewnioną opiekę pediatry, kardiologa, ginekologa

i stomatologa, a także dostęp do laboratorium, USG oraz dedykowanych programów profilaktycznych (np. w zakresie walki z otyłością).

- Nowoczesna i elastyczna baza opiekuńczo-edukacyjna:
 - Żłobek zapewnia najmłodszym dzieciom specjalistyczną opiekę, w tym zajęcia sensoryczne oraz wsparcie neurologopedy.
 - Przedszkole funkcjonuje w dogodnych dla pracujących rodziców godzinach (7:00–17:00) i oferuje bogaty program zajęć (integracja sensoryczna, logopeda, pedagog specjalny, taniec, sport, a także dodatkowa akrobatyka).
 - Dwie Szkoły Podstawowe, które zabezpieczają rozwój starszych dzieci poprzez infrastrukturę sportową (Orlik), bogatą ofertę kół zainteresowań (muzyczne, historyczne), prężnie działający szkolny klub wolontariatu oraz stałą opiekę pedagoga i psychologa w świetlicy szkolnej.
- Aktywność Domu Kultury oraz Biblioteki (projekty dla dzieci, różnorodne zajęcia dla dorosłych i dzieci) uzupełnia ofertę edukacji pozaformalnej. Naturalnym atutem rekreacyjnym gminy jest lokalny zalew Karczunek, a ofertę sportową rozwija Klub Sportowy VICTORIA, prowadzący zajęcia dla dzieci i młodzieży w wieku 3–16 lat. Dodatkowo, kapitał społeczny wzmacnia Klub Senior+, oferujący wolontariat międzypokoleniowy.

OGRANICZENIA

Pomimo bogatej infrastruktury, środowisko wsparcia rodziny w gminie Kałuszyn mierzy się z barierami natury psychospołecznej oraz deficytami w integracji wewnątrzrodzinnej:

- Narastającym problemem w środowisku szkolnym jest przemoc rówieśnicza, której towarzyszą ogólne niedobory w obszarze systemowej psychoedukacji dzieci i rodziców.
- Rodzice dzieci z niepełnosprawnościami lub problemami wychowawczymi zmagają się z samotnością. W gminie brakuje dedykowanych grup wsparcia. Dodatkowo barierą jest wstyd i lęk przed stygmatyzacją, co utrudnia jawne szukanie pomocy na forum lokalnym. Odczuwalny jest również brak łatwo dostępnej terapii uzależnień.
- Choć w gminie organizowane są wycieczki tematyczne dla rodzin, występuje problem społeczny polegający na tym, że rodzice zapisują na nie wyłącznie dzieci, rezygnując z własnego, aktywnego udziału. Skutkuje to brakiem oferty efektywnego, wspólnego spędzania czasu wolnego dla całych rodzin.
- Wiedza o dostępnych ścieżkach pomocy, specjalistach i formach wsparcia jest rozproszona pomiędzy różnymi instytucjami, co utrudnia rodzicom szybkie reagowanie w sytuacjach kryzysowych i wskazuje na potrzebę stworzenia jednego, łatwo dostępnego punktu informacyjno-konsultacyjnego dla rodzin.

POTRZEBY

Kierunki rozwoju polityki prorodzinnej w gminie Kałuszyn powinny koncentrować się na edukacji antyprzemocowej, integracji rodziców z dziećmi oraz budowaniu bezpiecznych, anonimowych form wsparcia psychologicznego.

Za priorytetowe działania uznaje się:

- Wdrożenie intensywnego programu zajęć dla dzieci z zakresu edukacji o przemocy rówieśniczej (wzmocnienie obecnych działań szkoły i OPS).
- Uruchomienie Punktu Konsultacyjnego – jednego, scentralizowanego miejsca, które zapewniałoby kompleksową informację o dostępnych specjalistach, terapiach, świadczeniach oraz formach wsparcia funkcjonujących na terenie gminy i poza nią. Brak takiego rozwiązania powoduje, że rodzice zmuszeni są samodzielnie poszukiwać informacji w wielu instytucjach, co wydłuża proces uzyskania pomocy i utrudnia szybkie reagowanie w sytuacjach kryzysowych. Utworzenie Punktu Konsultacyjnego postrzegane jest jako jeden z kluczowych kierunków rozwoju lokalnego systemu wsparcia rodzin.

Wśród działań z potencjałem kluczowe jest utworzenie grup wsparcia dla matek i opiekunów dzieci z niepełnosprawnościami oraz problemami wychowawczymi. Kluczowym warunkiem powodzenia tej inicjatywy jest zapewnienie pełnej anonimowości uczestników, co pozwoli przełamać barierę wstydu.

Wskazuje się również na potrzebę rozwoju programów wymiany usług i umiejętności (np. sąsiedzka pomoc techniczna).

Jako innowacyjne rozwiązanie wskazuje się stworzenie wszechstronnego „Pogotowia Wspierającego”, które łączyłoby w sobie pogotowie korepetycyjne (pomoc w nauce i wymiana wiedzy) z pogotowiem terapeutycznym, oferującym szybki dostęp do dodatkowej, elastycznej pomocy psychologicznej i pedagogicznej.

Największym wyzwaniem pozostaje przełamanie schematu „zostawiania dziecka pod opieką instytucji” na rzecz budowania rzeczywistych więzi rodzinnych. Wymaga to przeorientowania oferty kulturalno-sportowej i organizacji wydarzeń (pikniki rodzinne, turnieje gier planszowych, rodzinne wycieczki historyczne z zapewnionym transportem), które będą bezwzględnie wymagały jednoczesnego, aktywnego udziału rodzica i dziecka.

3.4. ANALIZA POTRZEB PODMIOTÓW POMOCY SPOŁECZNEJ

POTRZEBY INFRASTRUKTURALNE

Analiza zasobów gminy Kałuszyn oraz wniosków z diagnozy warsztatowej wskazuje, że gmina posiada relatywnie dobrą i rozbudowaną bazę budynków publicznych (SPZOZ, Dom Kultury, Biblioteka, Szkoły, Przedszkole, Żłobek, Klub Senior+). Kluczowe wyzwania infrastrukturalne nie dotyczą więc budowy nowych obiektów od zera, lecz modernizacji, adaptacji technicznej oraz zapewnienia mobilności i dostępności do już istniejących zasobów:

1. **Efektywne zagospodarowanie i utrzymanie istniejących lokali publicznych** – gmina dysponuje przestrzenią i lokalami na cele świadczenia usług społecznych, jednak problemem pozostaje stabilność finansowa ich funkcjonowania. Infrastruktura ta wymaga zabezpieczenia stałych środków na bieżące utrzymanie techniczne oraz opłacenie kadry. Uzależnienie działań aktywizacyjnych od nieregularnych dotacji zewnętrznych sprawia, że potencjał istniejących budynków nie zawsze jest w pełni i stabilnie wykorzystywany.
2. **Likwidacja barier architektonicznych oraz dostosowanie obiektów sportowo-rekreacyjnych** – kluczową potrzebą jest systemowy montaż wind, podjazdów oraz likwidacja progów w starszych budynkach użyteczności publicznej, co umożliwi osobom niepełnosprawnym i niesamodzielnym swobodne poruszanie się. Diagnoza wskazuje również na konieczność technicznego dostosowania lokalnej infrastruktury sportowej (w tym obiektów wokół Zalewu i klubu VICTORIA) pod kątem specyficznych potrzeb i ograniczeń fizycznych osób niesamodzielných.
3. **Przystosowanie pomieszczeń do wymogów poufności** (infrastruktura wsparcia psychologicznego) – z uwagi na silną barierę wstydu oraz lęk przed stygmatyzacją w środowisku lokalnym, gmina potrzebuje odpowiednio zaaranżowanych przestrzeni do prowadzenia terapii i grup wsparcia. Pomieszczenia w budynkach publicznych przeznaczone na spotkania m.in. dla rodzin z problemami opiekuńczymi czy osób w kryzysie psychicznym muszą zapewniać pełną dyskrecję, ustronne położenie oraz warunki gwarantujące uczestnikom poczucie anonimowości.
4. **Infrastruktura transportowa jako ogniwo łączące sieć placówek** – infrastruktura budynkowa gminy jest silnie skoncentrowana w centrum, co przy jednoczesnych ograniczonych połączeniach autobusowych na wsiach, odcina mieszkańców sołectw od usług. Najpilniejszą potrzebą infrastrukturalną o charakterze logistycznym jest rozwój taboru i bazy transportowej (w tym zorganizowanie dowozów na warsztaty, wydarzenia kulturalne i rehabilitację) lub zabezpieczenie zaplecza dla rozwoju usług w pełni mobilnych (sprzęt dla mobilnego fizjoterapeuty i terapeuty docierającego do domów).

POTRZEBY KADROWE

Podstawowe potrzeby kadrowe gminy Kałuszyn koncentrują się przede wszystkim na zapewnieniu stabilnej i wykwalifikowanej kadry pomocy społecznej, zdolnej do realizacji rosnących i coraz bardziej złożonych zadań. Kluczowe znaczenie ma utrzymanie odpowiedniej liczby pracowników socjalnych,

zgodnej z obowiązującymi standardami, przy jednoczesnym dbaniu o atrakcyjne warunki zatrudnienia, w tym konkurencyjne wynagrodzenia oraz komfort pracy.

Istotnym elementem jest także wyposażenie Ośrodka Pomocy Społecznej w niezbędne zasoby organizacyjne, takie jak dostęp do środka transportu, co usprawnia realizację obowiązków w terenie.

Równolegle ważną potrzebą jest systematyczne podnoszenie kompetencji kadry poprzez udział w szkoleniach i formach doskonalenia zawodowego, co wynika ze zmieniających się przepisów prawa oraz poszerzającego się zakresu działań pomocowych. Rozwój kompetencji pracowników powinien obejmować w szczególności obszary związane ze wsparciem osób w kryzysie zdrowia psychicznego, przemocy domowej, osób starszych, osób z niepełnosprawnością i oraz organizacją usług środowiskowych.

W kontekście kierunków rozwoju usług społecznych ważne jest również wzmocnienie potencjału kadrowego w zakresie świadczenia usług opiekuńczych w miejscu zamieszkania, a także zapewnienie specjalistów wspierających realizację działań na rzecz rodzin i osób w trudnej sytuacji życiowej.

PRZYCZYNY OGRANICZEŃ REALIZACJI USŁUG SPOŁECZNYCH

Na podstawie analizy działalności Ośrodka Pomocy Społecznej można stwierdzić, że realizacja usług społecznych w gminie Kałuszyn utrzymuje się na wysokim poziomie i odpowiada na podstawowe potrzeby mieszkańców. Jednocześnie diagnoza wykazała istnienie czynników ograniczających pełne wykorzystanie dostępnego potencjału oraz dalszy rozwój usług. Do głównych przyczyn ograniczających pełną realizację usług społecznych w gminie Kałuszyn należą:

- **Ograniczona dostępność komunikacyjna** – niewystarczająco rozwinięty regularny transport publiczny oraz brak zorganizowanego dowozu utrudnia mieszkańcom, szczególnie z terenów wiejskich, korzystanie z dostępnych usług.
- **Bariery architektoniczne** – niedostosowanie części budynków użyteczności publicznej do potrzeb osób starszych i z niepełnosprawnościami ogranicza ich dostęp do wsparcia.
- **Niewystarczający przepływ informacji** – niewystarczająco dopasowane do odbiorców kanały komunikacji powodują, że mieszkańcy nie zawsze mają wiedzę o dostępnych formach pomocy.
- **Bariery psychospołeczne** – wstyd i obawa przed stygmatyzacją ograniczają korzystanie z pomocy, zwłaszcza w obszarze zdrowia psychicznego i wsparcia specjalistycznego.
- **Potrzeba dalszego rozwoju usług środowiskowych i mobilnych** – obecny zakres usług świadczonych bezpośrednio w miejscu zamieszkania oraz dostępnych rozwiązań mobilnych nie w pełni odpowiada na potrzeby wszystkich osób niesamodzielnym wymagających specjalistycznego wsparcia.
- **Niewystarczająca ilość sformalizowanych form wsparcia lokalnego** – niewystarczająco rozwinięty wolontariat sąsiedzki oraz ograniczona liczba grup wsparcia wpływają na poziom integracji i samopomocy społecznej.
- **Ograniczenia finansowe i organizacyjne** – uzależnienie części działań od środków zewnętrznych oraz potrzeba zapewnienia stabilnego finansowania wpływają na ciągłość, jakość i skalę realizowanych usług.
- **Wyzwania kadrowe** – konieczność utrzymania wykwalifikowanej kadry oraz dalszego podnoszenia jej kompetencji w obliczu rosnących potrzeb społecznych.

4. PLAN ROZWOJU USŁUG SPOŁECZNYCH

Zidentyfikowane potrzeby mieszkańców gminy Kałuszyn oraz wyzwania, z jakimi się mierzą lokalne instytucje i służby społeczne, stanowiły podstawę do opracowania Lokalnego Planu Deinstytucjonalizacji Usług Społecznych na lata 2026-2031. Głównym celem Planu jest:

Budowa stabilnego i zintegrowanego systemu usług społecznych w gminie Kałuszyn, ukierunkowanego na deinstytucjonalizację poprzez rozwój wysokiej jakości usług środowiskowych oraz współpracę instytucji i lokalnego kapitału społecznego, skierowanego do osób starszych, osób niesamodzielnych oraz rodzin z dziećmi, w celu zapewnienia mieszkańcom bezpieczeństwa i równych szans na aktywne funkcjonowanie w społeczności.

Osiągnięcie celu głównego będzie możliwe poprzez realizację celów szczegółowych, które zostały przygotowane z myślą o poszczególnych grupach korzystających ze wsparcia. Poniższy schemat przedstawia ich podsumowanie.

OSOBY STARSZE

- Zwiększenie bezpieczeństwa i jakości życia seniorów w gminie Kałuszyn poprzez rozwój stabilnych usług środowiskowych oraz przeciwdziałanie izolacji społecznej.

OSOBY NIESAMODZIELNE, W TYM Z NIEPEŁNOSPRAWNOŚCIĄ I W KRYZYSIE ZDROWIA PSYCHICZNEGO

- Zwiększenie samodzielności osób z niepełnosprawnościami oraz wsparcie ich stałych opiekunów poprzez rozwój dostępności oraz mobilnych usług opiekuńczo-specjalistycznych.
- Poprawa dobrostanu psychicznego mieszkańców gminy Kałuszyn poprzez budowanie środowiskowego systemu wsparcia terapeutycznego oraz przełamywanie barier psychospołecznych.

DZIECKO I RODZINA

- Wzmocnienie funkcji opiekuńczo-wychowawczej rodzin oraz rozwój lokalnej oferty integracyjno-profilaktycznej dla dzieci i młodzieży.

W kolejnych częściach przedstawiono zestaw działań przypisanych do poszczególnych celów szczegółowych, usystematyzowanych według obszarów wsparcia.

4.1.OSOBY STARSZE

Cel szczegółowy	Działanie	Okres realizacji	Podmiot/ odpowiedzialny/e	Potencjalne źródła finansowania
1. Zwiększenie bezpieczeństwa i jakości życia seniorów w gminie Kałuszyn poprzez rozwój stabilnych usług środowiskowych oraz przeciwdziałanie izolacji społecznej.	1.1. Rozszerzenie i zabezpieczenie oferty Klubu „Senior+” - utrzymanie bazy 35 uczestników Klubu i rozbudowa oferty o regularne warsztaty aktywizacyjne (rekreacyjne, fizjoterapeutyczne, kulinarne).	2026-2031	OPS	Fundusze UE (EFS+), programy regionalne województwa, dotacje celowe budżetu państwa, budżet gminy
	1.2. Rozwój teleopieki - rozszerzenie programu „Korpus Wsparcia Seniorów poprzez zakup kolejnych opasek bezpieczeństwa z monitoringiem.	2026-2031	OPS	Fundusz Solidarnościowy, Korpus Wsparcia Seniorów, Fundusze UE (EFS+), budżet gminy
	1.3. Rozwój usług opiekuńczych w miejscu zamieszkania – utrzymanie i stopniowe zwiększanie liczby usług opiekuńczych oraz kontynuacja programów „Opieka 75+” i wsparcia środowiskowego, w tym dostosowanie usług do rosnących potrzeb seniorów niesamodzielnych.	2026-2031	OPS	Fundusz Solidarnościowy, dotacje z budżetu państwa (zadania własne gminy), EFS+, budżet gminy
	1.4. Rozwój usług zdrowotnych i profilaktycznych dla seniorów -kontynuacja dostępu do specjalistów w ramach Klubu „Senior+” (fizjoterapeuta, pielęgniarka, psycholog) oraz rozwój teleporad i działań profilaktycznych wspierających zdrowie seniorów.	2026-2031	SPZOZ, OPS	NFZ, programy Ministerstwa Zdrowia (profilaktyka), Fundusze UE (programy zdrowotne), budżet gminy
	1.5. Likwidacja barier informacyjnych - wdrożenie tradycyjnych kanałów komunikacji (tablice sołeckie, słupy ogłoszeniowe, ogłoszenia parafialne) w celu skutecznego dotarcia z ofertą pomocową	2026-2031	UM, OPS. Instytucje kultury, sołectwa	programy wojewódzkie i lokalne, Fundusze UE (projekty

Cel szczegółowy	Działanie	Okres realizacji	Podmiot/y odpowiedzialny/e	Potencjalne źródła finansowania
	i kulturalną do najstarszych mieszkańców wykluczonych cyfrowo.			społeczne), budżet gminy
	1.6. Wzmocnienie integracji i działań międzypokoleniowych - kontynuacja i rozwój warsztatów międzypokoleniowych, wydarzeń lokalnych oraz współpracy z instytucjami kultury i oświaty w celu przeciwdziałania samotności seniorów.	2026-2031	Instytucje kultury, placówki oświatowe, OPS	Fundusze UE (EFS+), budżet gminy
	1.7. Podjęcie działań na rzecz rozwoju usług transportowych dla seniorów – organizacja systemowego wsparcia transportowego (np. dowóz na zajęcia, wizyty lekarskie, wydarzenia społeczne), szczególnie dla mieszkańców terenów wiejskich.	2026-2031	UM, OPS	Programy rządowe, EFS+, budżet gminy
	1.8. Podjęcie działań na rzecz wdrożenia usług wspierających funkcjonowanie w miejscu zamieszkania („złota rączka”) - uruchomienie i rozwój usług drobnych napraw domowych dla seniorów, zwiększających ich bezpieczeństwo i samodzielność.	2026-2031	OPS	Fundusz Solidarnościowy, Fundusze UE (EFS+), budżet gminy

4.2.OSOBY NIESAMODZIELNE, W TYM Z NIEPEŁNOSPRAWNOŚCIĄ I W KRYZYSIE ZDROWIA PSYCHICZNEGO

Cel szczegółowy	Działanie	Okres realizacji	Podmiot/y odpowiedzialny/e	Potencjalne źródła finansowania
2. Zwiększenie samodzielności osób z niepełnosprawnościami oraz wsparcie ich stałych opiekunów poprzez rozwój dostępności oraz mobilnych usług opiekuńczo-specjalistycznych.	2.1. Zapewnienie ciągłości i rozwój usług asystencji osobistej – zabezpieczenie stabilnego finansowania oraz utrzymanie i stopniowe zwiększanie dostępności usług asystenta osobistego dla osób z niepełnosprawnościami.	2026-2031	OPS	Fundusz Solidarnościowy, EFS+, dotacje celowe budżetu państwa, budżet gminy
	2.2. Rozwój usług opieki wytchnieniowej dla opiekunów – zwiększenie liczby godzin wsparcia w ramach opieki wytchnieniowej oraz zapewnienie stabilnego finansowania tej formy pomocy dla stałych opiekunów osób niesamodzielnych.	2026-2031	OPS	Fundusz Solidarnościowy, programy rządowe MRPiPS, EFS+, budżet gminy
	2.3. Likwidacja barier architektonicznych i dostosowanie infrastruktury -sukcesywny montaż wind i podjazdów w starszych obiektach publicznych oraz techniczne przystosowanie oferty sportowo-rekreacyjnej gminy do potrzeb osób z niepełnosprawnościami.	2026-2031	UM, OPS	PFRON, EFS+, programy rządowe dostępności, fundusze UE, budżet gminy
	2.4. Utworzenie grupy wsparcia dla matek i opiekunów osób z niepełnosprawnościami – zapewnienie stałej, cyklicznej formy wsparcia psychologicznego i wymiany doświadczeń, z uwzględnieniem zasady anonimowości i dostępności lokalnej.	2026-2031	OPS	EFS+, programy zdrowia psychicznego, środki NGO, budżet gminy
	2.5. Rozwój wolontariatu sąsiedzkiego – organizacja sieci wsparcia opartej na mieszkańcach gminy (np. pomoc w zakupach, drobne sprawy dnia codziennego, wsparcie towarzyszące).	2026-2031	OPS	EFS+, programy obywatelskie, środki NGO, budżet gminy
	2.6. Powzięcie działań na rzecz wdrożenia mobilnych usług terapeutycznych – zapewnienie możliwości świadczenia wsparcia psychologicznego i terapeutycznego w miejscu zamieszkania.	2026-2031	OPS, UM	EFS+, budżet gminy
3. Poprawa dobrostanu psychicznego mieszkańców gminy Kałuszyń przez budowanie	3.1. Scentralizowanie pomocy w Punkcie Informacyjno-Konsultacyjnym - rozszerzenie dyżurów psychologa oraz doradztwa psychospołecznego i prawnego w PIK, ze szczególnym uwzględnieniem prewencji uzależnień i depresji.	2026-2031	OPS, SPZOZ	EFS+), Fundusz Solidarnościowy, budżet gminy

Cel szczegółowy	Działanie	Okres realizacji	Podmiot/y odpowiedzialny/e	Potencjalne źródła finansowania
środowiskowego systemu wsparcia terapeutycznego oraz przełamywanie barier psychospołecznych.	3.2. Kampanie edukacyjne i oswojanie tematyki kryzysów - organizacja lokalnych spotkań edukacyjnych dla mieszkańców na temat higieny psychicznej, mających na celu obniżenie lęku przed korzystaniem z pomocy psychologicznej i psychiatrycznej na miejscu w gminie.	2026-2031	OPS, instytucje kultury, placówki oświatowe	EFS+, środki wojewódzkie, budżet gminy
	3.3. Optymalizacja działań interwencyjno-diagnostycznych - utrzymanie wysokiej intensywności pracy Zespołu Interdyscyplinarnego oraz powiązanie procedur kryzysowych z długofalowym wsparciem terapeutycznym dla rodzin.	2026-2031	OPS, SPZOZ, placówki oświatowe, policja	Budżet państwa, budżet gminy
	3.4. Rozwój usług terapeutycznych (indywidualnych i grupowych) – zwiększenie dostępności psychoterapii i wsparcia grupowego, w tym dostosowanego do potrzeb osób z niepełnosprawnościami.	2026-2031	OPS, SPZOZ, NGO	NFZ, EFS+, środki NGO, budżet gminy

4.3.DZIECKO I RODZINA

Cel szczegółowy	Działanie	Okres realizacji	Podmiot/y odpowiedzialny/e	Potencjalne źródła finansowania
4. Wzmocnienie funkcji opiekuńczo-wychowawczej rodzin oraz rozwój lokalnej oferty integracyjno-profilaktycznej dla dzieci i młodzieży.	4.1. Intensyfikacja wsparcia asystentów rodziny - kontynuacja i rozwijanie bezpośredniej pracy asystenckiej w środowisku w celu podnoszenia kompetencji wychowawczych rodziców.	2026-2031	OPS	Budżet państwa (zadania własne i zlecone), EFS+, budżet gminy
	4.2. Wdrożenie szkolnych programów antyprzemocowych - uruchomienie w szkołach podstawowych systemowych, warsztatowych zajęć dla dzieci i młodzieży dotyczących przeciwdziałania przemocy rówieśniczej i cyberprzemocy.	2026-2031	Placówki oświatowe, OPS, SPZOZ	EFS+, programy Ministerstwa Edukacji, programy profilaktyczne, budżet gminy
	4.3. Organizacja programów „Aktywna Rodzina” - organizacja gminnych pikników, rajdów, turniejów gier planszowych oraz wycieczek tematycznych, na które warunkiem zapisu jest jednoczesny, wspólny start i uczestnictwo rodzica wraz z dzieckiem.	2026-2031	OPS, instytucje kultury, placówki oświatowe, NGO	EFS+, programy MKiDN, środki NGO, budżet gminy
	4.4. Powzięcie działań na rzecz utworzenia Punktu Konsultacyjnego dla rodzin – stworzenie jednego, scentralizowanego miejsca dostępu do informacji o specjalistach, terapiach, świadczeniach i formach wsparcia, ułatwiającego szybkie kierowanie rodzin do odpowiednich usług.	2026-2031	OPS, SPZOZ, placówki oświatowe	EFS+, zdrowia psychicznego (MZ), Fundusz Solidarnościowy, budżet gminy
	4.5. Rozwój „Pogotowia Wspierającego” – zintegrowanie szybkiej pomocy korepetycyjnej, pedagogicznej i psychologicznej dla dzieci i rodzin w sytuacjach kryzysowych.	2026-2031	OPS, placówki oświatowe, SPZOZ, NGO	EFS+, budżet gminy

5. ZESTAWIENIE POTENCJALNYCH ŹRÓDEŁ FINANSOWANIA

Zestawienie potencjalnych źródeł finansowania działań opisanych w rozdziale 4 – Plan Deinstytucjonalizacji Usług Społecznych – umożliwi lepsze zidentyfikowanie i wykorzystanie dostępnych środków na realizację usług społecznych. Lokalny Plan Deinstytucjonalizacji Usług Społecznych Gminy Kałuszyn na lata 2026-2031 przewiduje przede wszystkim korzystanie z funduszy zewnętrznych, w szczególności środków Unii Europejskiej, krajowych programów wsparcia oraz funduszy pochodzących z budżetu województwa. Wkład własny gminy będzie miał charakter uzupełniający, zapewniając przede wszystkim ciągłość oraz stabilność wdrażanych działań.

Realizacja działań ujętych w niniejszym Planie opierać się będzie na następujących źródłach finansowania:

- środkach unijnych,
- środkach ministerialnych i funduszach krajowych,
- środkach z budżetu Województwa Mazowieckiego,
- środkach własnych gminy Kałuszyn,
- innych dostępnych funduszach i instrumentach zewnętrznych.

Poniżej przedstawiono zestawienie potencjalnych, szczegółowych źródeł finansowania działań ujętych w Planie. Zawarte w tabelach programy i fundusze odzwierciedlają aktualne możliwości pozyskiwania środków zewnętrznych. Choć ich dostępność i warunki mogą ulegać zmianom w czasie, obecnie stanowią one solidną podstawę do planowania oraz inspirowania się przy pozyskiwaniu finansowania.

Tabela 12. Obszary dofinansowania w ramach funduszy unijnych

Program	Działanie	Obszar wsparcia	Obszar dofinansowania	Opis	
Fundusze Europejskie dla Mazowsza 2021-2027	Zdrowie pracowników	Osoby w kryzysie zdrowia psychicznego	Zdrowie psychiczne w pracy	Wsparcie zdrowia psychicznego pracodawców i pracowników, w tym profilaktyka wypalenia zawodowego.	
	Usługi społeczne i zdrowotne	Osoby starsze	Dzienne Domy Opieki Medycznej	Tworzenie i wsparcie funkcjonowania placówek oferujących dzienną opiekę medyczną.	
		Osoby starsze, Osoby z niepełnosprawnościami, osoby w kryzysie zdrowia psychicznego	Mieszkania treningowe i wspomagane	Zapewnienie warunków do samodzielnego funkcjonowania osób wymagających wsparcia.	
		Osoby starsze, Osoby z niepełnosprawnościami, osoby w kryzysie zdrowia psychicznego, Rodziny z dziećmi	Opieka wytchnieniowa	Wsparcie dla opiekunów osób zależnych poprzez czasowe przejęcie opieki.	
		Osoby starsze	Aktywizacja seniorów	Zwiększenie samodzielności, przeciwdziałanie marginalizacji społecznej i aktywizacja seniorów.	
		Osoby starsze, Osoby z niepełnosprawnościami, Rodziny z dziećmi	Usługi asystenckie	Pomoc osobom z niepełnosprawnościami w codziennym funkcjonowaniu.	
		Osoby starsze, Osoby z niepełnosprawnościami	Usługi teleopiekuńcze	Zdalne monitorowanie stanu zdrowia i bezpieczeństwa osób starszych lub niesamodzielnych.	
		Osoby starsze, Osoby z niepełnosprawnościami	Usługi transportowe	Transport dla osób potrzebujących wsparcia, np. do placówek zdrowotnych czy społecznych.	
		Osoby starsze, Osoby z niepełnosprawnościami	Transport door-to-door	Indywidualny transport dla osób o ograniczonej mobilności.	
		Osoby starsze, Osoby z niepełnosprawnościami	Usługi opiekuńcze	Świadczenie usług opiekuńczych, w tym specjalistycznych, w miejscu zamieszkania.	
		Osoby starsze, Osoby z niepełnosprawnościami	Dostosowanie mieszkania	Adaptacja mieszkań do potrzeb osób starszych lub z niepełnosprawnościami.	
		Usługi społeczne na rzecz rodzin	Rodziny z dziećmi	Mediacje rodzinne	Pomoc w rozwiązywaniu konfliktów rodzinnych poprzez mediacje.
			Osoby w kryzysie zdrowia psychicznego	Konsultacje i porady psychologiczne	Wsparcie psychologiczne, psychoedukacja i działania profilaktyczne.
			Osoby w kryzysie zdrowia psychicznego	Pomoc osobom uzależnionym i ich rodzinom	Terapeutyczne i społeczne wsparcie osób z problemem uzależnień oraz ich rodzin.
	Rodziny z dziećmi		Poradnictwo prawne	Udzielanie porad prawnych w zakresie funkcjonowania rodziny.	
	Rodziny z dziećmi		Terapia rodzinna	Terapia dla rodzin przeżywających trudności we współżyciu społecznym lub emocjonalnym.	

Program	Działanie	Obszar wsparcia	Obszar dofinansowania	Opis
		Osoby w kryzysie zdrowia psychicznego	Psychoterapia indywidualna	Pomoc psychoterapeutyczna dla osób indywidualnych.
		Rodziny z dziećmi	Grupy wsparcia i warsztaty wychowawcze	Wzmacnianie kompetencji rodzicielskich i wymiana doświadczeń.
		Rodziny z dziećmi	Praca socjalna	Świadczenia pracy socjalnej na rzecz rodzin wymagających wsparcia.
	Rewitalizacja miast	Osoby z niepełnosprawnościami	Usuwanie barier architektonicznych	Likwidacja przeszkód utrudniających poruszanie się osobom z niepełnosprawnościami.
		Osoby z niepełnosprawnościami	Dostosowanie obiektów	Przystosowanie budynków do potrzeb osób z niepełnosprawnościami, poprawa dostępności przestrzeni publicznej.
Fundusze Europejskie na Pomoc Żywnościową 2021-2027	-	Wszyscy mieszkańcy	Paczki żywnościowe/posiłki oraz działania towarzyszące, - warsztaty i doradztwo.	Zapewnienie osobom najbardziej potrzebującym podstawowej pomocy żywnościowej w formie paczek lub posiłków oraz umożliwienie im udziału w bezpłatnych warsztatach na rzecz włączenia społecznego
Fundusze Europejskie dla Rozwoju Społecznego	Program Aktywny Maluch 2022-2029	Rodziny z dziećmi	Usługi opieki nad dziećmi	Tworzenie i funkcjonowanie nowych miejsc opieki dla dzieci do lat 3 (żłobki, kluby dziecięce, dzienni opiekunowie) poprzez dofinansowanie inwestycji infrastrukturalnych oraz kosztów bieżących.

Źródło: opracowanie własne

Tabela 13. Obszary dofinansowania w ramach budżetu państwa oraz jednostek samorządowych

Jednostka odpowiedzialna	Źródło finansowania/ Fundusz	Program	Obszar wsparcia	Obszar dofinansowania	Opis
Ministerstwo Rodziny i Polityki Społecznej	Budżet państwa - Fundusz Solidarnościowy	„Opieka wytchnieniowa” dla Jednostek Samorządu Terytorialnego	Osoby z niepełnosprawnościami, Rodziny z dziećmi	Opieka wytchnieniowa	Odciążenie członków rodzin lub opiekunów poprzez wsparcie ich w codziennych obowiązkach lub zapewnienie czasowego zastępstwa. O uzyskanie środków na realizację zadań w ramach Programu, mogą ubiegać się jednostki samorządu terytorialnego szczebla gminnego lub powiatowego.
		„Opieka wytchnieniowa” dla Organizacji Pozarządowych	Osoby z niepełnosprawnościami, Rodziny z dziećmi	Opieka wytchnieniowa	Odciążenie członków rodzin lub opiekunów poprzez wsparcie ich w codziennych obowiązkach lub zapewnienie czasowego zastępstwa. O uzyskanie środków na realizację zadań w ramach Programu, mogą ubiegać się Organizacje pozarządowe.
		„Asystent osobisty osoby z niepełnosprawnością” dla	Osoby z niepełnosprawnościami	Asystent osobisty osoby z niepełnosprawnością	Celem Programu jest wprowadzenie usług asystencji osobistej jako formy ogólnodostępnego wsparcia w wykonywaniu codziennych czynności oraz funkcjonowaniu w życiu społecznym. O uzyskanie środków na realizację zadań w ramach Programu, mogą ubiegać się

Jednostka odpowiedzialna	Źródło finansowania/ Fundusz	Program	Obszar wsparcia	Obszar dofinansowania	Opis
		Jednostek Samorządu Terytorialnego			jednostki samorządu terytorialnego szczebla gminnego lub powiatowego.
		„Asystent osobisty osoby z niepełnosprawności a” dla Organizacji Pozarządowych	Osoby z niepełnosprawnościami	Asystent osobisty osoby z niepełnosprawnością	Celem Programu jest wprowadzenie usług asystencji osobistej jako formy ogólnodostępnego wsparcia w wykonywaniu codziennych czynności oraz funkcjonowaniu w życiu społecznym. O uzyskanie środków na realizację zadań w ramach Programu, mogą ubiegać się Organizacje pozarządowe.
		„Centra opiekuńczo-mieszkalne”	Osoby z niepełnosprawnościami	Centra opiekuńczo-mieszkalne	Stworzenie miejsc, gdzie osoby niepełnosprawne mogą zamieszkiwać na zasadach pobytu dziennego lub całodobowego, zapewniając im niezależność i samodzielność. Program adresowany jest do gmin i powiatów, które zorganizują usługi zamieszkiwania w formie pobytu dziennego lub całodobowego w Centrach.
	Budżet państwa (<80%) i budżet gminy (>20%)	Korpus Wsparcia Seniorów	Osoby starsze	Usługi opiekuńcze dla seniorów	1. Pomoc w zaspokajaniu podstawowych potrzeb życiowych (np. pomoc w robieniu zakupów, przygotowywaniu posiłków, sprzątanii), 2. Podstawowa opieka higieniczno-pielęgnacyjna (pomoc w myciu, ubieraniu, poruszaniu się), 3. Zapewnienie kontaktów z otoczeniem (pomoc w uczestniczeniu w wydarzeniach społecznych, zapewnienie towarzystwa), 4. Dofinansowanie zakupu i użytkowania opasek bezpieczeństwa lub innych urządzeń, 5. Wsparcie w utrzymaniu samodzielności w miejscu zamieszkania
	Budżet państwa (<60%) i budżet gminy (>40%)	„Opieka 75+”	Osoby starsze	Usługi opiekuńcze, w tym specjalistyczne usługi opiekuńcze	Zwiększenie dostępności do usług opiekuńczych, w tym specjalistycznych usług opiekuńczych dla osób w wieku 75 lat i więcej, które są osobami samotnymi, samotnie gospodarującymi, a także tych które pozostają w rodzinie.
	Budżet państwa (100%)	„Za życiem”	Rodziny z dziećmi	Wsparcie rodzin z dziećmi	Kompleksowe wsparcie dla rodzin z dziećmi z ciężkimi niepełnosprawnościami lub nieuleczalnymi chorobami, a także dla kobiet w ciąży i ich rodzin. Wsparcie obejmuje m.in.: jednorazowe świadczenie w wysokości 4000 zł, asystenci rodzin, wczesne wspomaganie rozwoju dziecka i jego rodziny, usługi wspierające i rehabilitacyjne.
	Państwowy Fundusz Rehabilitacji Osób Niepełnosprawnych - finansowany z budżetu państwa, pracodawców i innych źródeł	„Dostępna przestrzeń publiczna”	Osoby z niepełnosprawnościami	Usuwanie barier architektonicznych	Zapewnienie osobom z niepełnosprawnościami dostępu do przestrzeni publicznej, informacji i komunikacji, a także technologii, urządzeń oraz usług powszechnie dostępnych lub powszechnie zapewnianych, na zasadzie równości z innymi osobami.
	„Samodzielność – Aktywność – Mobilność!”	Osoby z niepełnosprawnościami	Usługi transportowe	Wzrost niezależności osób z niepełnosprawnościami oraz ułatwienie im aktywności społecznej lub zawodowej poprzez zapewnienie dostępu do korzystania z samochodu osobowego.	

Jednostka odpowiedzialna	Źródło finansowania/ Fundusz	Program	Obszar wsparcia	Obszar dofinansowania	Opis
		niepełnosprawności a			
		„Dostępność ponad barierami”	Osoby z niepełnosprawnościami	Usunięcie barier architektonicznych	Rozwój i zwiększenie dla osób z niepełnosprawnościami dostępności przestrzeni fizycznej, cyfrowej i informacyjno-komunikacyjnej, a także dostępności produktów i usług, w tym dotyczących turystyki, rekreacji i kultury.
		„Centra informacyjno-doradcze dla osób z niepełnosprawnościami”	Osoby z niepełnosprawnościami	Usługi wspierające osoby z niepełnosprawnościami	Uruchomienie centrów oferujących kompleksowe wsparcie informacyjne, doradcze i eksperckie dla osób z niepełnosprawnościami oraz ich otoczenia, w tym w zakresie doboru technologii asystujących.
		„Zajęcia klubowe w WTZ”	Osoby z niepełnosprawnościami	Aktywizacja osób z niepełnosprawnościami	Rehabilitacja społeczna i zawodowa w formie warsztatów terapii zajęciowej.
		„Wsparcie Inicjatyw”	Osoby z niepełnosprawnościami	Integracja i aktywizacja osób z niepełnosprawnościami	Promowanie działań na rzecz aktywizacji środowiska osób niepełnosprawnych
Ministerstwo Rodziny, Pracy i Polityki Społecznej (moduł 1 i 2) oraz Ministerstwo Edukacji Narodowej (moduł 3)	Budżet państwa (80%) i budżet gminy (20%)	Program „Posiłek w szkole i w domu” na lata 2024-2028	Rodziny z dziećmi	Opieka żywnościowa	Moduł 1 i 2 - zapewnia pomoc dzieciom, uczniom i młodzieży oraz obejmuje pomocą osoby dorosłe, zwłaszcza osoby starsze, chore, niepełnosprawne i samotne w formie posiłku, świadczenia pieniężnego na zakup posiłku lub żywności albo świadczenia rzeczowego w postaci produktów żywnościowych. Moduł 3 - wzmocnienie opiekuńczej funkcji szkoły podstawowej poprzez tworzenie warunków umożliwiających spożywanie przez uczniów posiłku w trakcie pobytu w szkole.
Samorząd Województwa Mazowieckiego	Budżet Województwa Mazowieckiego (max. 80%)	„Wsparcie osób z niepełnosprawnościami na Mazowszu”	Osoby z niepełnosprawnościami	Dostęp do kultury dla osób z niepełnosprawnościami	Ułatwienie osobom z niepełnosprawnościami dostępu do instytucji kultury, dla których organizatorem jest Samorząd Województwa Mazowieckiego, poprzez możliwość skorzystania z ich oferty za preferencyjną cenę biletu, tj. 1 zł brutto za osobę z niepełnosprawnościami i 1 zł brutto za towarzyszącego jej opiekuna
		„Mazowsze dla młodzieży”	Rodziny z dziećmi	Aktywizacja młodzieży	Tworzenie i rozwój Młodzieżowych Rad poprzez dofinansowanie działań edukacyjnych, promocyjnych oraz organizacyjnych. Dotacje obejmują m.in. szkolenia dla młodzieżowych radnych i ich opiekunów, kampanie informacyjne oraz realizację inicjatyw młodzieżowych.

Jednostka odpowiedzialna	Źródło finansowania/ Fundusz	Program	Obszar wsparcia	Obszar dofinansowania	Opis
		„Mazowsze dla lokalnych centrów integracyjnych”	Wszyscy mieszkańcy	Integracja i aktywizacja mieszkańców	Zadania aktywizujące, integrujące i rozwijające lokalne społeczności poprzez zapewnienie podstawowej infrastruktury (takiej jak np. świetlice wiejskie, gminne/osiedlowe ośrodki kultury, domy kultury, domy pomocy społecznej, itp.) pełniące rolę tzw. „centrum integracyjno-kulturalne”

Źródło: opracowanie własne

6. SYSTEMY MONITOROWANIA I OCENY

Poniżej przedstawiono system monitorowania realizacji, oceny efektywności oraz pomiaru wskaźników Lokalnego Planu Deinstytucjonalizacji Usług Społecznych Gminy Kałuszyn. Szczególny nacisk położono na dokładne określenie metod ewaluacji podejmowanych działań, co umożliwi rzetelną i wszechstronną ocenę ich wpływu na poprawę jakości życia mieszkańców oraz wspieranie rozwoju społecznego w gminie. Proces ewaluacji będzie obejmował zarówno analizę stopnia realizacji zaplanowanych zadań, jak i ocenę osiągnięcia wyznaczonych wskaźników efektów i oddziaływania.

Monitoring wskaźników przypisanych do poszczególnych obszarów wsparcia będzie prowadzony regularnie, z wykorzystaniem danych zarówno ilościowych, jak i jakościowych. Takie podejście pozwoli na bieżące wychwytywanie zmieniających się potrzeb mieszkańców, elastyczne dostosowywanie działań oraz zapewnienie wysokiej skuteczności realizowanych usług społecznych w gminie Kałuszyn.

6.1. WSKAŹNIKI REZULTATU I PRODUKTU

Wskaźniki służące monitorowaniu realizacji Lokalnego Planu Deinstytucjonalizacji Usług Społecznych Gminy Kałuszyn zostały przypisane do poszczególnych celów szczegółowych. Ich zastosowanie pozwoli na ocenę postępów w realizacji głównego celu, jakim jest stworzenie spójnego i dostępnego systemu usług społecznych odpowiadającego na złożone potrzeby lokalnej społeczności, ze szczególnym uwzględnieniem seniorów, osób z niepełnosprawnościami, rodzin z dziećmi oraz osób z problemami zdrowia psychicznego.

Wskaźniki zostały usystematyzowane według obszarów interwencji, których dotyczą. Warto jednak podkreślić, że ze względu na ich charakter przekrojowy, niektóre wskaźniki mogą odnosić się do więcej niż jednego obszaru wsparcia, mimo iż formalnie przypisane są do konkretnego celu. Szczegółowy wykaz wskaźników monitorujących realizację poszczególnych celów szczegółowych przedstawia poniższa **Tabela 14**.

Tabela 14. Wskaźniki rezultatu i produktu w podziale na obszary wsparcia

OSOBY STARSZE		
I.p.	Cel szczegółowy	Nazwa wskaźnika
1.	Zwiększenie bezpieczeństwa i jakości życia seniorów w gminie Kałuszyn poprzez rozwój stabilnych usług środowiskowych oraz przeciwdziałanie izolacji społecznej.	Liczba uczestników Klubu „Senior+” objętych wsparciem w danym roku.
		Liczba osób objętych programem „Korpus Wsparcia Seniora”.
		Liczba zrealizowanych działań aktywizacyjnych i integracyjnych dla seniorów (warsztaty, spotkania, wydarzenia).
OSOBY NIESAMODZIELNE		
I.p.	Cel szczegółowy	Nazwa wskaźnika
2.	Zwiększenie samodzielności osób z niepełnosprawnościami oraz wsparcie ich stałych opiekunów poprzez rozwój dostępności oraz mobilnych usług opiekuńczo-specjalistycznych.	Liczba osób korzystających z usług asystencji osobistej.
		Liczba godzin zrealizowanych usług asystenckich i wytchnieniowych w ciągu roku.
		Liczba obiektów użyteczności publicznej dostosowanych do potrzeb osób z niepełnosprawnościami (likwidacja barier architektonicznych).
3.	Poprawa dobrostanu psychicznego mieszkańców gminy Kałuszyn poprzez budowanie środowiskowego systemu wsparcia terapeutycznego oraz przełamywanie barier psychospołecznych	Liczba osób korzystających z porad psychologicznych w Punkcie Informacyjno-Konsultacyjnym.
		Liczba posiedzeń Zespołu Interdyscyplinarnego i grup diagnostyczno-pomocowych.
		Liczba działań edukacyjnych/kampanii dotyczących zdrowia psychicznego i przeciwdziałania stygmatyzacji.
RODZINY Z DZIEĆMI		

I.p.	Cel szczegółowy	Nazwa wskaźnika
4.	Wzmocnienie funkcji opiekuńczo-wychowawczej rodzin oraz rozwój lokalnej oferty integracyjno-profilaktycznej dla dzieci i młodzieży.	Liczba rodzin objętych wsparciem asystenta rodziny/ Liczba dzieci i rodziców uczestniczących w programie integracyjnym „Aktywna Rodzina”. Liczba dzieci objętych działaniami profilaktycznymi.

Źródło: opracowanie własne

6.2. OPIS SYSTEMU MONITOROWANIA REALIZACJI PLANU I OSIĄGNIĘCIA WSKAŹNIKÓW

System monitorowania realizacji Planu oraz osiągania wskaźników ma na celu zapewnienie skutecznego nadzoru nad postępowaniem wdrażania zaplanowanych działań oraz ocenę stopnia realizacji wyznaczonych celów. Efektywne monitorowanie stanowi kluczowy element powodzenia całego przedsięwzięcia. Regularna analiza pozwoli na bieżąco śledzić zgodność działań z założeniami Planu oraz umożliwi szybkie reagowanie i wprowadzanie korekt w przypadku pojawiających się trudności. Taki system zapewni transparentność oraz odpowiedzialność w procesie realizacji, wspierając efektywne zarządzanie usługami społecznymi w gminie Kałuszyn.

Monitoring realizacji Lokalnego Planu Deinstytucjonalizacji Usług Społecznych Gminy Kałuszyn na lata 2026-2031 oraz stopnia osiągania zaplanowanych wskaźników będzie prowadzony przez pracowników Ośrodka Pomocy Społecznej we współpracy z lokalnymi interesariuszami zaangażowanymi w opracowanie i wdrażanie dokumentu, w tym:

- przedstawicielami władz gminy Kałuszyn,
- jednostkami organizacyjnymi gminy Kałuszyn,
- organizacjami pozarządowymi,
- innymi partnerami społecznymi i instytucjonalnymi.

Pracownicy Ośrodka Pomocy Społecznej gromadzić będą dane dotyczące poszczególnych działań. Zebrane informacje – zgodne z określonymi wskaźnikami przypisanymi do celów szczegółowych – będą następnie analizowane przez zespół monitorujący.

Na podstawie wskaźników co roku opracowywany będzie raport podsumowujący postępy w realizacji Planu. Wskaźniki stanowiąc będą podstawowe narzędzie oceny skuteczności działań oraz stopnia osiągnięcia zakładanych rezultatów.

6.3. OCENA SKUTECZNOŚCI I EFEKTYWNOŚCI PLANU (EWALUACJA)

Ostatnim etapem wdrażania Lokalnego Planu Deinstytucjonalizacji Usług Społecznych Gminy Kałuszyn na lata 2026-2031 będzie przeprowadzenie ewaluacji podjętych działań. Jej głównym celem będzie ocena efektów oraz zasadności realizowanych interwencji społecznych. Ewaluacja pozwoli określić stopień realizacji celów zawartych w Planie, a także ocenić skuteczność i efektywność podejmowanych działań.

Proces ewaluacji zostanie przeprowadzony w dwóch etapach:

1. **Ewaluacja on-going (bieżąca)** – prowadzona w trakcie realizacji Planu, jako integralna część systemu monitorowania. Ma na celu regularną ocenę postępów w realizacji celów operacyjnych oraz identyfikację ewentualnych barier i wyzwań. Dzięki temu możliwe będzie bieżące dostosowywanie działań do zmieniającej się sytuacji społecznej i organizacyjnej.
2. **Ewaluacja ex-post (końcowa)** – przeprowadzona po zakończeniu okresu obowiązywania Planu. Obejmie analizę osiągniętych rezultatów, trwałości wdrożonych rozwiązań oraz efektywności wykorzystania zasobów – finansowych, kadrowych i organizacyjnych. Pozwoli to na ocenę rzeczywistego wpływu podejmowanych działań na jakość życia mieszkańców gminy Kałuszyn.

7. SPIS ELEMENTÓW GRAFICZNYCH

TABELE

Tabela 1. Powiązanie celów Planu z dokumentami strategicznymi wyższego szczebla	6
Tabela 2. Liczba ludności w podziale na płeć w latach 2023-2025	9
Tabela 3. Statystyka mieszkańców gminy Kałuszyn wg wieku i płci w 2025 roku	9
Tabela 4. Poziom wykształcenia mieszkańców.....	9
Tabela 5. Poziom bezrobocia w latach 2023-2025	10
Tabela 6. Powody przyznawania pomocy społecznej w latach 2023-2025	10
Tabela 7. Liczba osób i rodzin korzystających ze świadczeń pieniężnych, niepieniężnych oraz pozostałych usług w latach 2023-2025	11
Tabela 8. Liczba osób i rodzin korzystających z pomocy społecznej w ramach zadań własnych w latach 2023-2025 wraz z kwotą świadczeń	12
Tabela 9. Podstawowe informacje o Ośrodku Pomocy Społecznej i Klubie Senior+ dla lat 2023-2025	13
Tabela 10. Odpłatność gminy Kałuszyn za pobyt w Domu Pomocy Społecznej	14
Tabela 11. Usługi środowiskowe świadczone na terenie jednostki w 2025 roku.....	16
Tabela 12. Obszary dofinansowania w ramach funduszy unijnych.....	30
Tabela 13. Obszary dofinansowania w ramach budżetu państwa oraz jednostek samorządowych	31
Tabela 14. Wskaźniki rezultatu i produktu w podziale na obszary wsparcia	35

MAPY

Mapa 1. Położenie Gminy Kałuszyn.....	8
---------------------------------------	---

WYKRESY

Wykres 1. Współczynnik obciążenia demograficznego osobami starszymi	9
---	---