



**PROGNOZA ODDZIAŁYWANIA NA**  
**ŚRODOWISKO**

**USTALEŃ**

*miejscowego planu zagospodarowania przestrzennego  
miasta Kaluszyn dla obszaru zabudowy przemysłowej  
i przemysłowo – usługowej*

Autor: mgr inż. Marta Wiśniewska

*Marta Wiśniewska*

## **SPIS TREŚCI:**

1. Przedmiot opracowania
2. Cel i zakres pracy
3. Podstawy prawne i materiały wyjściowe
4. Metody zastosowane przy sporządzaniu prognozy
5. Powiązania z innymi dokumentami
6. Istniejący stan środowiska oraz potencjalne zmiany tego stanu w przypadku braku realizacji projektowanego dokumentu
  - 6.1. Środowisko przyrodnicze
  - 6.2. Jakość środowiska i jego zagrożenia
  - 6.3. Flora i fauna
  - 6.4. Obszary prawnie chronione oraz formy ochrony przyrody
  - 6.5. Zagospodarowanie terenu
  - 6.6. Tendencje zmian w środowisku w przypadku braku mpzp
7. Opis projektowanego zagospodarowania
8. Ocena warunków zagospodarowania terenu określonych w projekcie mpzp wynikających z potrzeb ochrony środowiska
  - 8.1. Tworzenie warunków ochrony środowiska, w tym ochrona wód i gleby, powietrza, bioróżnorodności
  - 8.2. Ochrona walorów kulturowych i krajobrazowych
9. Ocena rozwiązań funkcjonalno-przestrzennych
  - 9.1. Zgodność z uwarunkowaniami określonymi w opracowaniu ekofizjograficznym
  - 9.2. Zgodności z przepisami prawa dotyczącymi ochrony środowiska
  - 9.3. Wpływ elektrowni wiatrowych na ustalenia mpzp
10. Ocena wpływu projektowanego zagospodarowania na środowisko przyrodnicze i zdrowie ludzi
11. Rozwiązania mające na celu zapobieganie, ograniczanie lub kompensację przyrodniczą negatywnych oddziaływań na środowisko
  - 11.1. Ochrona klimatu i adaptacja do zmian klimatu
  - 11.2. Realizacja celów środowiskowych dla jednolitych części wód
12. Przewidywane metody analizy skutków realizacji projektowanego dokumentu – częstotliwości jej przeprowadzania oraz rozwiązania alternatywne do projektu planu
13. Streszczenie sporządzone w języku niespecjalistycznym

## 1. PRZEDMIOT OPRACOWANIA

Przedmiotem oceny zawartej w niniejszej prognozie są ustalenia dla projektu miejscowego planu zagospodarowania przestrzennego dla obszaru położonego przy trasie DK-2 w mieście Kałuszyn, zgodnie z Uchwałą nr X/91/2019 Rady Miejskiej w Kałuszynie z dnia 7 listopada 2019 r. w sprawie przystąpienia do sporządzenia miejscowego planu zagospodarowania przestrzennego miasta Kałuszyn dla obszaru zabudowy przemysłowej i przemysłowo – usługowej.

Podstawę prawną prognozy oddziaływania na środowisko ustaleń tegoż Planu stanowi ustawa z dnia 27 marca 2003 r. o planowaniu i zagospodarowaniu przestrzennym (t.j. Dz. U. z 2021 r. poz. 741 z późn. zm.) oraz ustawa z dnia 3 października 2008 r. o udostępnianiu informacji o środowisku i jego ochronie, udziale społeczeństwa w ochronie środowiska oraz o ocenach oddziaływania na środowisko (t. j. Dz. U. z 2021 r. poz. 247).

## 2. CEL I ZAKRES PRACY

Celem prognozy jest określenie i ocena skutków dla środowiska przyrodniczego i zdrowia ludzi, które mogą wynikać ze projektowanego przeznaczenia części obszaru miasta Kałuszyn, objętego projektem **miejscowego planu zagospodarowania przestrzennego**.

Prognoza oddziaływania na środowisko do miejscowego planu zagospodarowania przestrzennego w ramach strategicznej oceny na środowisko – stosownie do stanu współczesnej wiedzy i metod oceny – obejmuje analizę uwarunkowań naturalnych i antropogenicznych ustaleń zmiany miejscowego planu zagospodarowania przestrzennego, a także potencjalny wpływ na środowisko (możliwe przekształcenia) wynikający z realizacji ustaleń w/w planu.

Prognoza oddziaływania na środowisko została opracowana zgodnie z art. 51 ust. 2 Ustawy z dnia 3 października 2008 r. o udostępnianiu informacji o środowisku, jego ochronie, udziale społeczeństwa w ochronie środowiska oraz o ocenach oddziaływania na środowisko i zgodnie z powyższym artykułem zawiera, określa, analizuje i ocenia:

- informacje charakteryzujące projektowany dokument ze względu na jego zawartość, cel i powiązania z innymi dokumentami,
- informacje o stosowanych metodach sporządzania prognozy,
- propozycje dotyczące przewidywanych metod analizy skutków realizacji postanowień projektu z częstotliwością jej przeprowadzania,
- istniejący stan oraz potencjalne zmiany tego stanu w przypadku braku realizacji założeń projektowanego dokumentu,
- stan środowiska na obszarach objętych znaczącym oddziaływaniem,
- istniejące problemy ochrony środowiska istotne z punktu widzenia realizacji projektowanego dokumentu, w szczególności dotyczące obszarów podlegających ochronie na podstawie ustawy z dnia 16 kwietnia 2004 r. o ochronie przyrody,
- przewidywane znaczące oddziaływania, w tym oddziaływania bezpośrednie, pośrednie, wtórne, skumulowane, krótkoterminowe, średnioterminowe i długoterminowe, stałe i chwilowe oraz pozytywne i negatywne na środowisko i zdrowie ludzi,
- streszczenie w języku niespecjalistycznym.

Prognoza oddziaływania na środowisko do projektu **miejscowego planu zagospodarowania przestrzennego dla obszaru położonego przy trasie DK-2 w mieście Kałuszyn**, składa się z części tekstowej i graficznej.

Zakres prognozy jest zgodny z warunkami określonymi przez Państwowego Powiatowego Inspektora Sanitarnego w Mińsku Mazowieckim oraz Regionalnego Dyrektora Ochrony Środowiska w Warszawie. Ponadto w związku z koniecznością uzyskania niezbędnych opinii i uzgodnień oraz wyłożeniem projektu planu miejscowego wraz z niniejszą prognozą oddziaływania na środowisko do publicznego wglądu zainteresowani mogą składać uwagi i wnioski, które będą rozpatrywane.

### 3. PODSTAWY PRAWNE I MATERIAŁY WYJŚCIOWE

1. Ustawa z dnia 27 kwietnia 2001 r. Prawo ochrony środowiska (Dz. U. 2020 poz. 1219 z późn. zm.) wraz z wynikającymi z ustawy rozporządzeniami.
2. Ustawa z dnia 3 października 2008 r. o udostępnianiu informacji o środowisku, jego ochronie, udziale społeczeństwa w ochronie środowiska oraz o ocenach oddziaływania na środowisko (t.j. Dz. U. z 2021 r. poz. 247).
3. Ustawa z dnia 27 marca 2003 r. o planowaniu i zagospodarowaniu przestrzennym (t.j. Dz. U. z 2021 r. poz. 741 z późn. zm.) wraz z wynikającymi z ustawy rozporządzeniami.
4. Ustawa z dnia 7 lipca 1994 r. Prawo budowlane (Dz. U. z 2020 r. poz. 1333 z późn. zm.).
5. Ustawa z dnia 12 grudnia 2012 r. o odpadach (t.j. Dz. U. z 2021 r. poz. 779) wraz z wynikającymi z ustawy rozporządzeniami.
6. Ustawa z dnia 16 kwietnia 2004 r. o ochronie przyrody (Dz. U. z 2020 r. poz. 55 z późn. zm.) wraz z wynikającymi z ustawy rozporządzeniami.
7. Ustawa z dnia 23 lipca 2003 r. o ochronie zabytków i opiece nad zabytkami (t.j. Dz. U. z 2021 r. poz. 710).
8. Ustawa z dnia 20 lipca 2017 r. Prawo wodne (t.j. Dz. U. z 2021 r. poz. 624) wraz z wynikającymi z ustawy rozporządzeniami.
9. Ustawa z dnia 3 lutego 1995 r. o ochronie gruntów rolnych i leśnych (Dz. U. z 2017 r. poz. 1161 z późn. zm.).
10. Ustawa z dnia 13 września 1996 r. o utrzymaniu czystości i porządku w gminach (t.j. Dz. U. z 2020 r. poz. 1439 z późn. zm.).
11. Rozporządzenie Ministra Środowiska z dnia 14 czerwca 2007 roku w sprawie dopuszczalnych poziomów hałasu w środowisku (Dz. U. z 2014 r. poz. 112).
12. Rozporządzenie Ministra Środowiska z dnia 24 sierpnia 2012 r. w sprawie poziomów niektórych substancji w powietrzu (Dz. U. z 2012 r. poz. 1031).
13. Rozporządzenie Ministra Rozwoju z dnia 29 stycznia 2016 r. w sprawie rodzajów i ilości znajdujących się w zakładzie substancji niebezpiecznych, decydujących o zaliczeniu zakładu do zakładu o zwiększonym lub dużym ryzyku wystąpienia poważnej awarii przemysłowej (Dz. U. z 2016 r., poz. 138).
14. Rozporządzenie Rady Ministrów z dnia 9 listopada 2010 r. w sprawie przedsięwzięć mogących znacząco oddziaływać na środowisko (Dz. U. z 2016 r. poz. 71).
15. Rozporządzenie nr 5/2015 Dyrektora Regionalnego Zarządu Gospodarki Wodnej w Warszawie z dnia 3 kwietnia 2015 r. (Dz. Urz. Woj. Podkarp. z 10 kwietnia 2015 r., poz. 1204).
16. Rozporządzenie Ministra Rozwoju z dnia 29 stycznia 2016 r. w sprawie rodzajów i ilości znajdujących się w zakładzie substancji niebezpiecznych, decydujących o zaliczeniu zakładu do zakładu o zwiększonym lub dużym ryzyku wystąpienia poważnej awarii przemysłowej (Dz. U. z 2016 r., poz. 138).

#### Materiały planistyczne i publikacje:

17. Studium uwarunkowań i kierunków zagospodarowania przestrzennego miasta i gminy Kałuszyn przyjęte Uchwałą nr XX/180/2021 Rady Miejskiej w Kałuszynie z dnia 26 lutego 2021 r.
18. Mapa geologiczna Polski, Arkusz Kałuszyn (527), Szkic geologiczno-inżynierski.
19. Szczegółowa mapa geologiczna Polski, Arkusz Kałuszyn (257) – skala 1:50 000
20. Mapa geomorfologiczna, Arkusz Kałuszyn (527) – skala 1:50 000.
21. Mapa hydrogeologiczna, Arkusz Kałuszyn (527) – skala 1:50 000.
22. Geografia Regionalna Polski, J. Kondracki – Warszawa 1998 r.
23. Zasoby bazy danych Urzędu Miasta Kałuszyn dotyczące m. in. granic własności.
24. Raporty o stanie środowiska województwa mazowieckiego w 2010-2017 r. sporządzone przez Wojewódzki Inspektorat Środowiska w Warszawie.
25. Program Ochrony Środowiska dla gminy Kałuszyn na lata 2016-2019 z perspektywą na lata 2020-2023.
26. Program ochrony środowiska dla powiatu mińskiego na lata 2013-2017 z perspektywą do roku 2020.

27. Plan gospodarki odpadami dla województwa mazowieckiego 2024, Warszawa, przyjęty Uchwałą nr 3/19 Sejmiku Województwa Mazowieckiego z dnia 22 stycznia 2019 r.
28. Opracowanie ekofizjograficzne podstawowe sporządzone na potrzeby studium uwarunkowań i kierunków zagospodarowania przestrzennego gminy miejsko-wiejskiej Kałuszyn, Siedlce grudzień 2017 r.
29. Krajowy Program Oczyszczania Ścieków Komunalnych.
30. Krajowy Plan Gospodarki Odpadami 2022.
31. Plan zagospodarowania przestrzennego województwa mazowieckiego, przyjęty Uchwałą nr 180/14 Sejmiku Województwa z dnia 7 lipca 2014 r.
32. Mayer J., Heinz-Werner S., Wielki atlas drzew i krzewów, DELTA, Warszawa.
33. Mapa glebowo-rolnicza.
34. [www.geoportal.gov.pl](http://www.geoportal.gov.pl)
35. [umgkaluszyn.bip.org.pl](http://umgkaluszyn.bip.org.pl)
36. [www.minski.e-mapa.net](http://www.minski.e-mapa.net)
37. [www.rzgw.gda.pl](http://www.rzgw.gda.pl)
38. [www.mapa.korytarze.pl](http://www.mapa.korytarze.pl)
39. [www.geoserwis.gdos.gov.pl](http://www.geoserwis.gdos.gov.pl)
40. [www.mapy.isok.gov.pl](http://www.mapy.isok.gov.pl)
41. [www.zst.edu.pl](http://www.zst.edu.pl)
42. [www.mos.gov.pl](http://www.mos.gov.pl)
43. [www.klimada.mos.gov.pl](http://www.klimada.mos.gov.pl)
44. [www.geoportal.gov.pl](http://www.geoportal.gov.pl)
45. [www.ochronaklimatu.com](http://www.ochronaklimatu.com)
46. [www.rdw.org.pl](http://www.rdw.org.pl)
47. [www.edziennik.rzeszow.uw.gov.pl](http://www.edziennik.rzeszow.uw.gov.pl)
48. [www.wios.warszawa.pl](http://www.wios.warszawa.pl)
49. [kaluszyn.e-mapa.net](http://kaluszyn.e-mapa.net)
50. [edziennik.mazowieckie.pl](http://edziennik.mazowieckie.pl)

oraz Uchwały Rady Miejskiej w Kałuszynie:

51. Uchwała nr X/91/2019 Rady Miejskiej w Kałuszynie z dnia 7 listopada 2019 r. w sprawie przystąpienia do sporządzenia miejscowego planu zagospodarowania przestrzennego miasta Kałuszyn dla obszaru zabudowy przemysłowej i przemysłowo – usługowej.
52. Uchwała nr XVI/106/2012 z dnia 24 października 2012 w sprawie miejscowego planu zagospodarowania przestrzennego miasta Kałuszyn w obszarze A (Dz. Urz. Woj. Maz. z 2012r., poz. 7196).
53. Uchwała nr XXII/190/2013 z dnia 27 września 2013 r. w sprawie miejscowego planu zagospodarowania przestrzennego miasta Kałuszyn w obszarze B (Dz. Urz. Woj. Maz. z 2013r., poz. 1000).
54. Uchwała nr XX/180/2021 Rady Miejskiej w Kałuszynie z dnia 26 lutego 2021 r., w sprawie uchwalenia Studium uwarunkowań i kierunków zagospodarowania przestrzennego miasta i gminy Kałuszyn.
55. Uchwała nr XIX/177/2020 Rady Miejskiej w Kałuszynie z dnia 29 grudnia 2020 r. w sprawie wyznaczenia obszaru i granic aglomeracji Kałuszyn (Dz. Urz. Woj. Maz. z dnia 13 stycznia 2021 r., poz. 246).
56. Uchwała Nr 115/20 Sejmiku Województwa Mazowieckiego z dnia 8 września 2020 r. w sprawie programu ochrony powietrza dla stref w województwie mazowieckim, w których zostały przekroczone poziomy dopuszczalne i docelowe substancji w powietrzu (Dz. Urz. Woj. Maz. z dnia 15 września 2020 r., poz. 9595).

**Opracowanie poprzedzono analizą materiałów źródłowych oraz wizją w terenie.**

**Załączniki:**

1. Mapa sytuacyjno – wysokościowa w skali 1:1000.
2. Oświadczenie autora prognozy

#### 4. METODY ZASTOSOWANE PRZY SPORZĄDZANIU PROGNOZY

W prognozie zastosowano metodę opisową. Podczas sporządzania prognozy punktem odniesienia był istniejący stan środowiska na terenie miasta Kałuszyn. W pierwszym etapie opisano elementy środowiska, które mogą być narażone na oddziaływania wskutek realizacji ustaleń planu. W drugim etapie dokonano prognozy oddziaływań na środowisko. Opracowanie ma formę opisowo – kartograficzną i jest uzupełnione obserwacjami terenowymi. Wnioskowanie o wpływie prac na poszczególne składowe środowiska oparto na identyfikacji przyczyn i wzajemnych uwarunkowań, które wynikają zarówno z zakresu planowanych prac, jak i naturalnych warunków występujących na analizowanym terenie.

Przy opracowywaniu niniejszej prognozy skorzystano w dużej mierze z informacji i danych zawartych w „*Opracowaniu ekofizjograficznym do miejscowego planu zagospodarowania przestrzennego miejscowego planu zagospodarowania przestrzennego miasta Kałuszyn dla obszaru zabudowy przemysłowej i przemysłowo-usługowej*”, autor: mgr inż. Marta Wiśniewska, Grudziądz, 31 stycznia 2021 r.

Prognoza była wykonywana w trakcie opracowania projektu mpzp bada i analizuje wpływ na środowisko i zdrowie ludzi ustaleń miejscowego planu zagospodarowania przestrzennego.

#### 5. POWIĄZANIA Z INNYMI DOKUMENTAMI

Projekt ustaleń miejscowego planu zagospodarowania przestrzennego dla obszaru położonego połączony przy trasie DK-2 w mieście Kałuszyn, dla którego sporządzono niniejszą prognozę oddziaływania na środowisko, respektuje ustalenia Studium uwarunkowań i kierunków zagospodarowania przestrzennego miasta i gminy Kałuszyn w sferze dyspozycji przestrzennych i zasad oraz kierunków zagospodarowania terenów.

*Zgodnie ze Studium uwarunkowań i kierunków zagospodarowania przestrzennego miasta i gminy Kałuszyn przyjęte Uchwałą nr XX/180/2021 Rady Miejskiej w Kałuszynie z dnia 26 lutego 2021 r., teren nr 1 objęty mpzp znajduje się obszarze terenów zabudowy produkcyjnej, składów, magazynów i centrów logistycznych o zwiększonej wysokości z dopuszczeniem instalacji fotowoltaicznych o mocy przekraczającej 100KW – PW oraz terenów zabudowy produkcyjnej, składów, magazynów i centrów logistycznych oraz zabudowy usługowej - PU, natomiast teren nr 2 znajduje się w obszarze terenów zabudowy produkcyjnej, składów, magazynów i centrów logistycznych o zwiększonej wysokości z dopuszczeniem instalacji fotowoltaicznych o mocy przekraczającej 100KW – PW oraz w terenie zabudowy usługowej i produkcyjnej – UP.*

Przewidywane funkcje terenów w planie miejscowym nie są sprzeczne z obowiązującym studium.

Obszar opracowania jest położony w południowo – wschodniej części miasta Kałuszyn. Przystąpienie do sporządzenia planu miejscowego na analizowanym obszarze uzasadnia się koniecznością zmian ustaleń obowiązującego planu zagospodarowania przestrzennego uchwalonego uchwałą nr XVI/106/2012 z dnia 24 października 2012 (Dz. Urz. Woj. Maz. z 2012r., poz. 7196).

Przedmiotowa uchwała jest niezbędna do wyznaczenia nowych terenów inwestycyjnych – przemysłowych i przemysłowo – usługowych, które w obowiązującym planie mają funkcję rolniczą.

Projekt mpzp w pełni nawiązuje do Krajowego Programu Oczyszczania Ścieków Komunalnych odnośnie rozwiązań w gospodarce ściekowej oraz uwzględnia zapisy zawarte w aktualnym Planie zagospodarowania przestrzennego województwa mazowieckiego oraz w Planie gospodarki odpadami dla województwa mazowieckiego 2024.

#### 6. ISTNIEJĄCY STAN ŚRODOWISKA ORAZ POTENCJALNE ZMIANY TEGO STANU W PRZYPADKU BRAKU REALIZACJI PROJEKTOWANEGO DOKUMENTU

##### 6.1. ŚRODOWISKO PRZYRODNICZE

##### 6.1.1. Ukształtowanie powierzchni terenu

Według fizyczno-geograficznego podziału J. Kondrackiego analizowane tereny mpzp, jak i większość gminy Kałuszyn położone są w mezoregionie Wysoczyzna Kałuszyńska Wisły (318.92) – 81,04%. Wschodnia część gminy znajduje się w Obniżeniu Węgrowskim (318.93) –

18,96% Oba mezoregiony wchodzą w skład w makroregionu Nizina Południowopodlaska (318.9), podprowincji Niziny Środkowopolskie (318), prowincji Niż Środkowoeuropejski (31).

**Wysoczyzna Kałuszyńska** (318.92) przypomina płaski guz, wznoszący się na północ od Kałuszyna do 223 m n.p.m. Od kulminacyjnych wzniesień wody spływają we wszystkich kierunkach: na zachód przez Mienię i Świder do Wisły, na północ do Bugu i Narwi (Czarza, Rządza i Osowica), na wschód i południe do dopływu Bugu Liwca. Wysoczyzna obejmuje powierzchnię 820 km<sup>2</sup>. W gminie Mrozy rezerwat Florianów (406 ha) obejmuje interesujące formy terenu: oz, morenę i wydnię, podobnie „Wólczańska Góra” (4,7 ha) w gminie Siennica (Kondracki 2002).

Prawie cały obszar gminy Kałuszyn usytuowany jest na płaskiej wysoczyźnie denudacyjnej, wznoszącej się na północ od miasta Kałuszyn od 170 do 223 m n.p.m., skąd wody spływają we wszystkich kierunkach: na zachód przez Mienię i Świder do Wisły i na północ do Bugu i Narwi. W obniżeniach wysokości bezwzględne wynoszą 130-140 m n.p.m. Kulminację na terenie gminy stanowi ciąg wzgórz i pagór, w tym kemów, ozów i moren czołowych spiętrzonych z okresu zlodowacenia środkowopolskiego, których wysokości względne dochodzą do 20-30 m, a nachylenia zboczy miejscami przekraczają 10%. To one stanowią dominanty w krajobrazie, zwłaszcza w zachodnich i północnych częściach gminy. Obniżenia terenu to zagłębienia i obniżenia bezodpływowe, a także doliny, których geneza wiąże się z rozległymi wytopiskami i wodami roztopowymi. Współcześnie część z nich o źródłiskowe i górne odcinki małych rzek, którym towarzyszą formy kemów. Procesy erozyjno – denudacyjne spowodowały powstanie wąskich i długich dolin erozyjnych o łagodnych zboczach i nierównych dnach, które obecnie wykorzystywane są przez ciek wodne.

Obszar gminy jest położony na terenie dużej jednostki geologicznej Obniżenie Podlaskie, która zbudowana jest z warstw utworów starszego paleozoiku (skały kambru, ordowika i syluru) oraz utworów mezozoicznych (skały kredy, jury i triasu). Na wymienionych warstwach budujących Obniżenie Podlaskie zalegają utwory trzeciorzędowe i czwartorzędowe. W budowie geologicznej terenu gminy największe znaczenie mają właśnie utwory czwartorzędowe zlodowaceń południowopolskiego i środkowopolskiego. Warstwy czwartorzędowe budują głównie piaski i żwiry sandrowe, piaski i żwiry wodnolodowcowe, piaski eoliczne na piaskach i żwirach wodnolodowcowych, gliny zwałowe ich zwietrzliny. W południowej części gminy występują również piaski akumulacji lodowcowej z glazami. Tereny obniżeń wypełnione są piaskami rzecznyymi, madami oraz torfami, które zajmują stosunkowo duże obszary. W rejonie cieków wodnych, głównie rzek Rządza, Witówka, Gawroniec znajdują się mady i piaski rzeczne, fragmentarycznie pojawiają się także torfy i namuły den dolin Teren mpzp reprezentują gliny zwałowe i piaski wodnolodowcowe.

Analizowane tereny są stosunkowo płaskie, posiadają grunty spoiste, zwarte, twaroplastyczne, średniozagęszczone i zagęszczone, na których nie występują zjawiska geodynamiczne, a woda gruntowa przekracza głębokość 2m. Deniwelacje terenów wynoszą od 188 m. n. p. m. do 194 m. n. p. m. w terenie nr 1 oraz od 183 m. n. p. m. do 197 m. n. p. m. w terenie nr 2 Spadki terenu wynoszą do 2 %.

W terenie nr 1 dominacja piasków i żwirów wodnolodowcowych, glin zwałowych, a także piasków i żwirów wodnolodowcowych na glinach zwałowych nadaje terenowi względnie korzystne warunki dla posadowienia wszelkiego rodzaju zabudowy. Teren nr 2 charakteryzuje się piasków i żwirów ozów, a także piasków i żwirów wodnolodowcowych na glinach zwałowych, co również nadaje dobre warunki dla budownictwa.

Na terenie objętym planem i w najbliższym sąsiedztwie, nie ma udokumentowanych eksploatowanych ani perspektywicznych złóż surowców mineralnych.

### **6.1.2. Warunki glebowe**

W gminie Kałuszyn gleby reprezentowane są głównie przez: gleby brunatne wylugowane i brunatne kwaśne (Bw) oraz gleby biellicowe i pseudobiellicowe (A). W dolinach małych rzek Rządzy, Kałuski, Gawronca i ich dopływów występują gleby murszowo mineralne i murowszwałe (M), mułowo-torfowe i torfowo-mułowe (E) oraz gleby torfowe i murszowo torfowe (T). Miejscowo występują: czarne ziemie właściwe (D), czarne ziemie zdegradowane i gleby szare (Dz).

Na analizowanych terenach nr 1 i nr 2 występują głównie gleby brunatne wylugowane i brunatne kwaśne (Bw) – wytworzone są z piasków luźnych, słabo gliniastych, są niestrukturalne, względnie bardzo słabo strukturalne, łatwo przewiewne i łatwo przepuszczalne, o słabym lub średnim

stopniu kultury rolnej, bardzo lekkie i lekkie do uprawy mechanicznej, o zawartości próchnicy w warstwie uprawnej od 1,0 do 1,6% i odczynie dość zróżnicowanym od kwaśnego do słabo kwaśnego (pH waha się od 4,2 do 6,0). Należące głównie do kompleksu: 6 żytni (żytnioziemniaczany) słaby oraz kompleksu 7 żytni bardzo słaby (żytnio-lubinowy).

Teren nr 1 stanowią grunty orne niskich klas RIVb, RV i RVI o słabej przydatności rolniczej, miejscami porośnięte drzewami i krzewami, grunty przeznaczone pod budowę dróg publicznych lub linii kolejowych (Tp) oraz drogi (dr).

Teren nr 2 stanowią grunty orne niskich klas RIVb, RV i RVI oraz grunty orne LzRVI zadrzewione, nieużytki (N), drogi (dr), tereny niezabudowane lub w trakcie zabudowy (Bp) oraz tereny mieszkaniowe (B).

### ***6.1.3. Wody powierzchniowe i podziemne.***

Gmina Kałuszyn położona jest w obrębie regionu mazowieckiego – I, subregionu II – centralnego i rejonu I mazowiecko-podlaskiego. Zgodnie z podziałem regionalnym słodkich wód podziemnych (Paczyński, Sadurski 2007) gmina Kałuszyn położona jest w Prowincji Niżowej w Regionie warszawskim I (środkowomazowieckim). Na podstawie propozycji regionalizacji hydrogeologicznej Polski wg regionów, wynikającej z Ramowej Dyrektywy Wodnej (Paczyński, Sadurski 2007) gmina Kałuszyn położona jest w Prowincji Wisły w większości w Regionie Bugu (RG) w Subregionie Nizinym (SBN), a zachodni fragment gminy w Regionie Środkowej Wisły (RŚW) w Subregionie Nizinym (SŚWN).

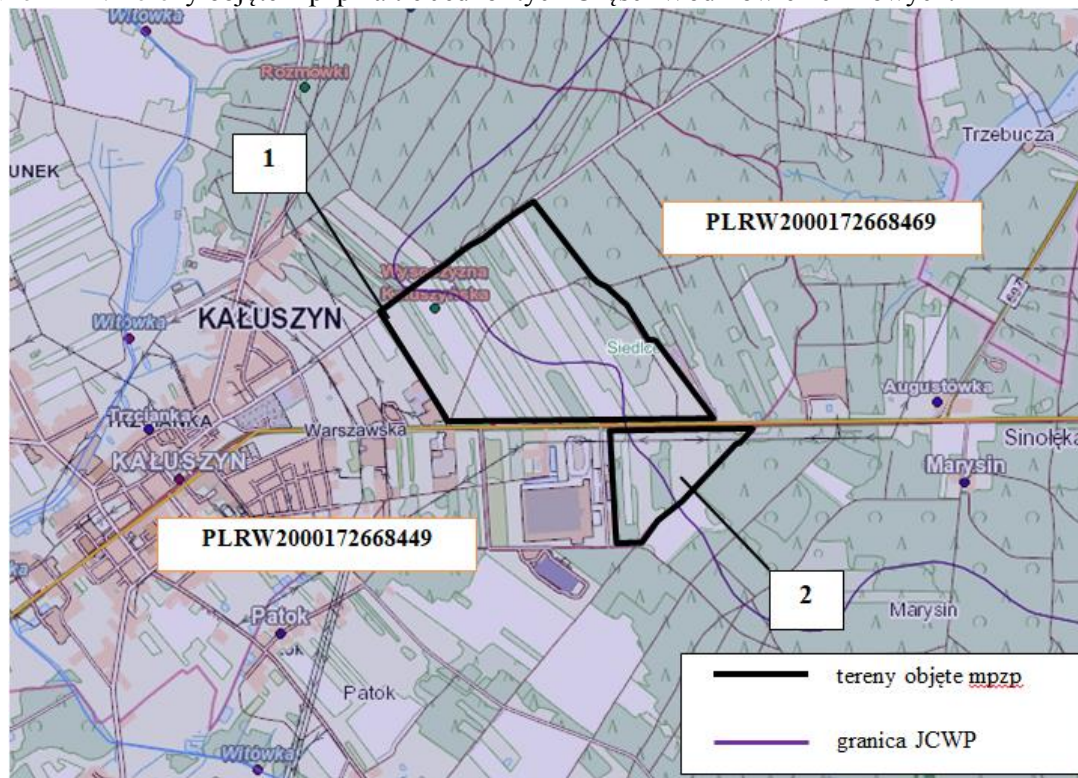
Obszar gminy Kałuszyn położony jest w strefie wododziałowej pomiędzy dorzeczem Wisły i Bugu. Działy wodne między zlewniami Wisły i Bugu biegną kulminacją wzniesień w zachodniej części gminy. Na niewielkim wzniesieniu (195 m n.p.m.) we wsi Ryczołek przebiegają działy wodne trzech zlewni. Ta wyniosłość terenu jest silnie rozcięta przez erozje cieków wodnych, ze względu na fakt że początek bierze tu kilka dopływów Wisły i Bugu nazywana jest „kałuszyńskim węzłem wodnym”. Wododziały będące pasami po obu stronach działów wodnych są obszarami deficytu wód powierzchniowych. Na terenie gminy Kałuszyn swoje źródła ma 9 cieków, a przez gminę przepływa ich 11. Z wysoczyzny w kierunku zachodnim spływają wody Rządzy, zasilanej przez dopływ z Przytoki, która wchodzi w skład zlewni Wisły. W kierunku północnym spływają wody Dopływu z Pokrzywnika i Dopływu z Wyględówki, które są dopływami Osownicy w jej górnym biegu. W kierunku zachodnim płynie Gawroniec, zasilany Dopływem spod Augustówki, który jest dopływem Kostrzyna. W centrum gminy w miejscowości Wity swoje źródła ma rzeka Kałuska, (nazywana również Witówką), która płynie przez Kałuszyn. Również jest dopływem Kostrzyna. Na terenie gminy Kałuszyn w swoim górnym biegu zasilana jest przez Dopływ z Nart i Dopływ spod Kazimierzowa. Na południowych obrzeżach gminy w miejscowości Olszewice źródła ma rzeka Trytwa, która wpada do Witówki, a następnie do Kostrzyna.

***Najbliżej położonym ciekim wodnym od obszaru objętego mpzp jest Kałuska (Witówka)-potok nizinny oddalony o 1,2 km na zachód od terenu mpzp, natomiast większym zbiornikiem wodnym wód stojących jest oddalony o 1 km na północny zachód w dolinie rzeki Kałuska jest zalew „Karczunek” o powierzchni ok. 7 ha. Pełni on funkcje retencyjną oraz rekreacyjną. Zbiornik posiada kąpielisko z piaszczystą plażą o długości ok. 250 m i szerokości 40m.***

W odniesieniu do Jednolitych Części Wód Powierzchniowych teren mpzp znajduje się w granicach **PLRW2000172668449 Kałuska (zachodnia część obszaru)** oraz **PLRW2000172668469 Gawroniec (wschodnia część obszaru)**, co obrazuje rysunek poniżej.



Rysunek nr 1. Tereny objęte mpzp na tle Jednolitych Części Wód Powierzchniowych.



Źródło: Opracowanie własne na podstawie danych z [www.geoportal.gov.pl](http://www.geoportal.gov.pl)

Zgodnie z aktualnie obowiązującym (lata 2016-2021) podziałem wód podziemnych na jednolite części wód podziemnych (JCWPd) opracowanym przez Państwowy Instytut Geologiczny, obszar mpzp położony jest w jednostce **PLGW200055** o powierzchni 9395,7 km<sup>2</sup>.

Obszar objęty mpzp znajduje się w zasięgu **GZWP – Subniecka warszawska (nr 215)**.

Tabela nr 1. Charakterystyka GZWP na terenie mpzp, jak i całej gminy Kałuszyn.

Nazwa i numer	Subniecka warszawska nr 215
Ranga	główny
Powierzchnia [km <sup>2</sup> ]	51000
Powierzchnia w gminie [km <sup>2</sup> ]	118,78
Udział powierzchni gminy [%]	100
Stan dokumentacji	nieudokumentowany
Stratygrafia	Tr (Pg-Ng) trzeciorzęd
Szacunkowe zasoby dyspozycyjne [m <sup>3</sup> ]	250000
Średnia głębokość ujęć [m]	160
Charakter	porowy

Źródło: Opracowanie ekofizjograficzne podstawowe sporządzone na potrzeby studium uwarunkowań i kierunków zagospodarowania przestrzennego gminy miejsko-wiejskiej Kałuszyn, Siedlce, grudzień 2017.

Zasilanie wód podziemnych odbywa się przede wszystkim w rozcięciach dolinnych wysoczyzn oraz w obrębie tarasów rzecznych.

Na podstawie opracowań kartograficznych ustalono, że obszar objęty planem jak i w gminie Kałuszyn występują następujące użytkowe poziomy wodonośne: czwartorzędowy (Q) i trzeciorzędowy (Tr). Charakterystyczne dla gminy Kałuszyn jest występowanie dwóch stref wód gruntowych. Pierwsza obejmuje obszary dolin, obniżen powytopiskowych, zagłębień bezodpływowych i dolinek bocznych, gdzie zwierciadło wód gruntowych występuje płycej niż 1 m pod poziomem terenu. Druga strefa zawiera się w obszarach wysoczyzny, gdzie zwierciadło wód

gruntowych układa się na zróżnicowanym poziomie, jednakże niżej niż 1 m, a w znacznej części terenów głębiej niż 2 m pod poziomem terenu.

Wody podziemne uzyskiwane na obszarze Kałuszyna pozyskiwane są z poziomu wód czwartorzędowych. Piętro to związane jest z osadami piaszczystymi – pospółki, piasek drobno i średnioziarnisty, żwiry. Poziom charakteryzuje się napiętym zwierciadłem wody, ustabilizowanym na głębokości około 20 – 40 m.

## **6.2. JAKOŚĆ ŚRODOWISKA I JEGO ZAGROŻENIA**

### **6.2.1. Klimat**

Regionalizacja rolniczo klimatyczna Gumińskiego (1951) lokalizuje gminę Kałuszyn w dzielnicy IX – Wschodnia. Wg regionalizacji klimatycznej Polski Okołowicza (1966) gmina Kałuszyn znajduje się w granicach Mazowiecko- Podlaskiego regionu klimatycznego. W nowszej regionalizacji Woś (1999) lokuje gminę Kałuszyn na pograniczu regionu Środkowomazowieckiego (XVIII) i regionu Podlaski-Poleskiego (XIX).

Region Środkowomazowiecki (XVIII) obejmuje zasięgiem środkową część Niziny Mazowieckiej, a w całości Kotlinę Warszawską. Ogólnie rzecz biorąc, granice klimatyczne tego regionu zarysowują się względnie słabo, uznać je można za mało wyraźne (z wyjątkiem odcinka północnego). Region Podlasko -Poleski (XIX) obejmuje obszar Polesia Lubelskiego, część Niziny Mazowieckiej i Wysoczyzny Siedleckiej. Tylko fragment leży na obszarze Polski. Z wyjątkiem odcinka południowego, pozostałe granice regionu można określić jako mało wyraźne z punktu widzenia kryteriów klimatologicznych.

Średnia roczna temperatura w gminie wynosi 7-8°C. Rocznie występuje średnio dni 110-120 przymrozkowych, 40-50 dni mroźnych, 2 dni bardzo mroźne, 30-40 dni gorących i 2-4 dni upalne. Średnie ciśnienie atmosferyczne wynosi 1015 hpa. Średnia roczna względna wilgotność powietrza dla gminy Kałuszyn wynosi 78-80%. Zjawiskiem powiązaniem z wilgotnością powietrza są mgły. Na obszarze gminy obszarem predysponowanym do ich powstawania są doliny rzeczne. Średnia roczna dni z mgłą wynosi 40-50. Zachmurzenie na terenie gminy Kałuszyn kształtuje się średnio na poziomie 4,8-5,0 pokrycia nieba. W roku przeciętnie jest 35-40 dni pogodnych i 160-170 dni pochmurnych. Średnia wysokość rocznych opadów gminy znajduje się przedziale 500 – 550 mm. Rocznie dni z opadem jest ok. 160-170 z czego 90-100 dni z opadem  $\geq 1,0$  mm oraz 12-14 dni z opadem  $\geq 10,0$  mm. Rocznie występuje 26-28 dni z burzą, 2-4 dni z gradem, 60-70 dni z opadem śniegu, w tym 8-10 z zamiecią śnieżną. Na obszarze gminy przeważają wiatry z zachodu 18-20%. Średnia prędkość wiatru wynosi 3-3,5 m/s.

### **6.2.2. Powietrze atmosferyczne**

Jakość powietrza atmosferycznego uzależniona jest przede wszystkim od: przemysłu dominującego na danym obszarze, odległości od głównych emitorów, poziomu emisji z sektora bytowo – komunalnego (emisja powierzchniowa), natężenia ruchu pojazdów i układu komunikacyjnego (emisja komunikacyjna), a także położenia geograficznego i warunków meteorologicznych.

Znacznym źródłem emisji zanieczyszczeń są lokalne kotłownie osiedlowe i gospodarstwa domowe korzystające z tradycyjnych źródeł energii. Emisja ta w największym stopniu występuje jednak w sezonie grzewczym. W sezonach grzewczych wzrost zanieczyszczeń związany jest ze spalaniem węgla, ponieważ większość mieszkań ogrzewana jest nadal paliwami stałymi, głównie węglem kamiennym. Ilość odbiorców gazu (ogrzewających swoje mieszkania) jest ciągle niska.

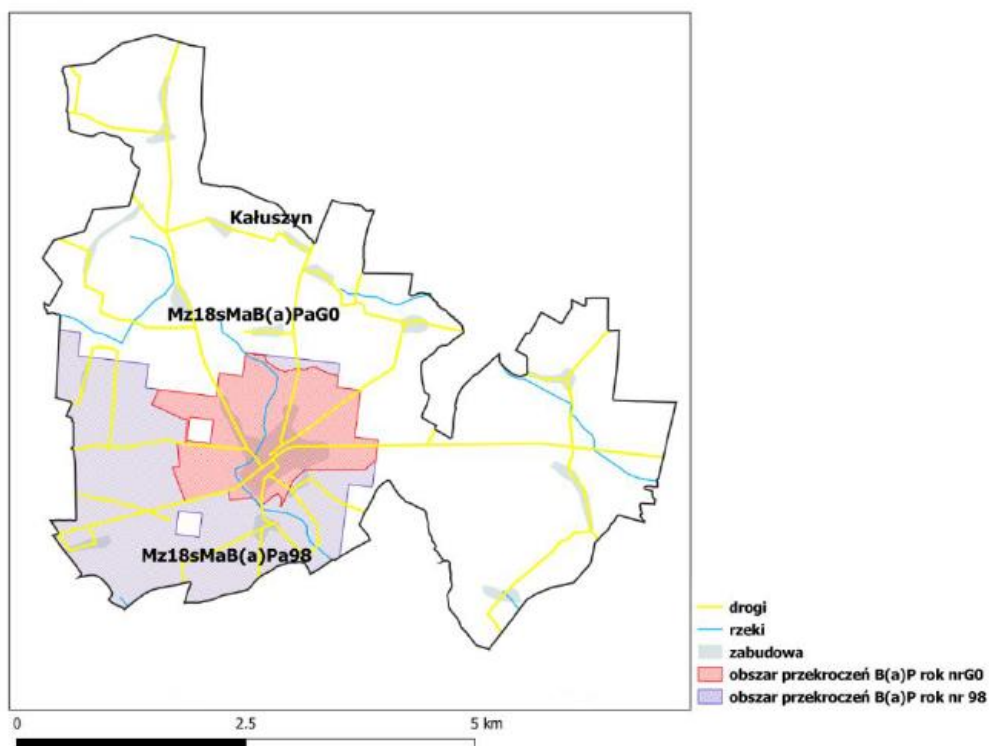
Jakość powietrza określana jest na podstawie monitoringu prowadzonego przez Wojewódzki Inspektorat Ochrony Środowiska Warszawa w punktach kontrolno-pomiarowych. Na terenie województwa mazowieckiego znajdują się 22 stacje pomiarowe. W gminie Kałuszyn nie znajduje się żadna stacja pomiarowa. Gmina włączona została do tzw. „strefy mazowieckiej” (kod strefy PL1404). Należy uściślić, że strefa mazowiecka jest najrozleglejsza i najbardziej zróżnicowana (o największej liczbie mieszkańców) i pomimo wyłączenia głównych aglomeracji (warszawskiej, miasta Radom i Płock) zawiera w sobie duże uprzemysłowione miasta (Ostrołęka, Siedlce, Łomża, Kozielnice), a także obszary wiejskie, pozbawione przemysłu. Tworzą ją więc obszary z centrami emisji zanieczyszczeń takimi jak np. elektrownie oraz tereny, gdzie niemal brak emitorów zanieczyszczeń.

Jakość powietrza w gminie Kałuszyn jest zadowalająca. Można było by uznać ją za dobrą gdyby nie fakt przekroczeń poziomów dopuszczalnych pyłów 2,5 i 10 oraz benzo(a)pirenu. Wojewódzki Inspektorat Ochrony środowiska jako przyczyny przekroczeń podaje: komunikację, indywidualne paleniska domowe. W strefie mazowieckiej, do której należy gmina Kałuszyn, występują przekroczenia poziomów docelowych ozonu (celu długoterminowego). Ze względu na wielkość stężeń ozonu, strefa mazowiecka, zakwalifikowana została do klasy C i D2.

Na obszarze gminy Kałuszyn znajdują się obszary przekroczeń normatywnych stężeń zanieczyszczeń (poziomów dopuszczalnych [w tym faza I] i docelowych) w strefach, dla których istnieje ustawowy obowiązek sporządzenia lub zaktualizowania Programów Ochrony Powietrza (POP). Dotyczą one przekroczeń poziomu docelowego benzo(a)pirenu w roku.

Według POP – załącznika nr 1 do Uchwały Nr 115/20 Sejmiku Województwa Mazowieckiego z dnia 8 września 2020 r. w sprawie programu ochrony powietrza dla stref w województwie mazowieckim, w których zostały przekroczone poziomy dopuszczalne i docelowe substancji w powietrzu (Dz. Urz. Woj. Maz. z dnia 15 września 2020 r., poz. 9595) na terenie Gminy Kałuszyn określono obszary przekroczeń poziomu docelowego średniorocznego benzo(a)pirenu, co może mieć związek z motoryzacją, a także korzystanie z niecentralizowanych źródeł ciepła.,

Rysunek nr 2. Obszary przekroczeń poziomu docelowego średniorocznego benzo(a)pirenu Mz18sMaB(a)Pa98 i Mz18sMaB(a)PaG0 w gminie miejsko-wiejskiej Kałuszyn w 2018 roku.



Źródło: – załącznika nr 1 do Uchwały Nr 115/20 Sejmiku Województwa Mazowieckiego z dnia 8 września 2020r. w sprawie programu ochrony powietrza dla stref w województwie mazowieckim, w których zostały przekroczone poziomy dopuszczalne i docelowe substancji w powietrzu (Dz. Urz. Woj. Maz. z dnia 15 września 2020 r., poz. 9595).

W ostatnich latach nastąpiło znaczne ograniczenie emisji zanieczyszczeń związane głównie ze stosowaniem nowych technologii oraz modernizacją systemów ogrzewania. Likwidowane są kotłownie opalane węglem, w miejsce których powstają kotłownie opalane olejem opałowym i gazem. Dotyczy to zarówno zakładów przemysłowych jak i indywidualnych gospodarstw. Rozwiązaniem zmierzającym do ograniczenia emisji zanieczyszczeń jest także stosowanie węgla o wysokiej wartości opałowej oraz niskiej zawartości siarki i popiołu. Dużą odgrywają tutaj rolę programy realizowane, zgodnie z wytycznymi Wojewódzkiego Funduszu Ochrony Środowiska i Gospodarki Wodnej „Czyste powietrze”. Dofinansowaniu podlegają przedsięwzięcia mające na celu ograniczenie lub uniknięcie

niskiej emisji związane z podnoszeniem efektywności energetycznej oraz wykorzystaniem odnawialnych źródeł energii w budynkach jednorodzinnych, oraz dla województwa mazowieckiego: Uchwała nr 162/17 z 24 października 2017 r. Sejmik Województwa Mazowieckiego przyjął tzw. uchwałę antysmogową wprowadzającą na obszarze województwa mazowieckiego ograniczenia i zakazy w zakresie eksploatacji instalacji, w których następuje spalanie paliw. (Dz. Urz. Woj. Maz. z 27 października 2017 r. poz. nr 9600.).

### **6.2.3. Hałas**

#### **Hałas i jego zagrożenia**

Zgodnie z Prawem Ochrony Środowiska „ochrona przed hałasem polega na zapewnieniu jak najlepszego stanu akustycznego środowiska, między innymi poprzez utrzymanie hałasu poniżej poziomu dopuszczalnego lub co najmniej na tym poziomie oraz przez zmniejszenie poziomu hałasu, co najmniej do dopuszczalnego, w przypadku, gdy nie jest on dotrzymany”. W zależności od funkcji i przeznaczenia terenu lub obiektu oraz pory doby na obszarach tych muszą być zachowane określone wartości poziomu dźwięku. Ustawa określa hałas, jako dźwięki o częstotliwości od 16 do 16000 Hz.

Powszechnym źródłem zanieczyszczeń są także środki transportu i komunikacji. Największa emisja zanieczyszczeń występuje przy drodze krajowej nr 2 oraz hałas związany z działaniem pobliskich usług.

Na obszar gminy Kałuszyn wpływ ma hałas lotniczy z lotniska w zarządzie MON'u w Mińsku Mazowieckim. Zasięg uciążliwości każdego lotniska, także i w Mińsku Mazowieckim nie powinien generalnie przekraczać obszaru ograniczonego użytkowania, którego wyznaczenie jest prawnie wymagane.

Zgodnie z obowiązującymi i przepisami ochroną akustyczną objęte są tzw. obiekty oraz tereny wrażliwe na hałas, dla których ustala się wartości dopuszczalne poziomu hałasu. Dopuszczalne wartości poziomów hałasu określa obecnie rozporządzenie Ministra Środowiska z dnia 14 czerwca 2007 r. w sprawie dopuszczalnych poziomów hałasu w środowisku (Dz. U. z 2014 r. poz. 112).

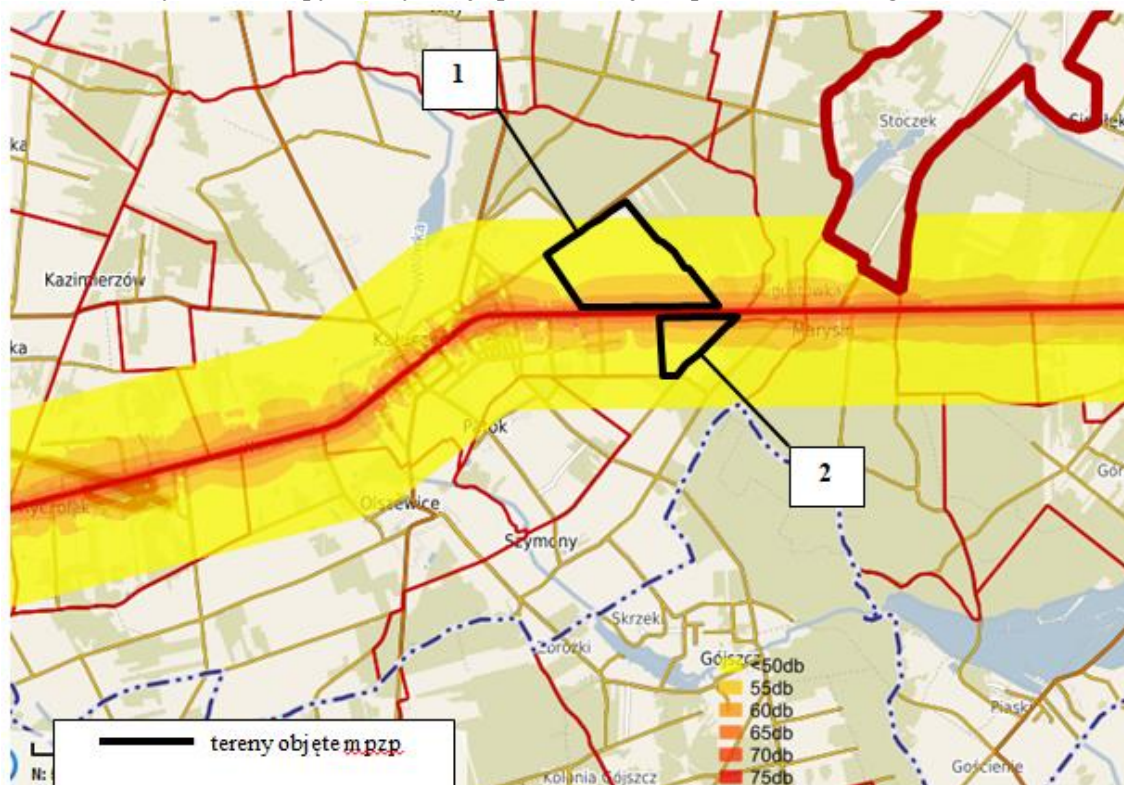
Wartości dopuszczalne określa się dla różnych rodzajów wskaźników:

- LDWN i LN, wskaźniki stosowane do prowadzenia długookresowej polityki w zakresie ochrony przed hałasem;
- LAeqD i LAeqN, wskaźniki stosowane do ustalania i kontroli warunków korzystania ze środowiska w odniesieniu do jednej doby.

Dopuszczalne poziomy hałasu w środowisku powodowanego przez poszczególne grupy źródeł hałasu, z wyłączeniem hałasu powodowanego przez starty, lądowania i przeloty statków powietrznych oraz linie elektroenergetyczne, wyrażone wskaźnikami LDWN i LN, które to wskaźniki mają zastosowanie do prowadzenia długookresowej polityki w zakresie ochrony przed hałasem wynoszą w zależności od danej funkcji terenu od 50-70 dB.

Rysunek poniżej prezentuje przekroczenia wartości dopuszczalnych oraz stan warunków akustycznych środowiska dla rejonu opracowania (wskaźnik  $L_{DWN}$  [dB]) w dzień.

Rysunek nr 3. Wycinek z mapy akustycznej sporządzonej dla powiatu mińskiego.



Źródło: Opracowanie własne na podstawie danych z [www.minski.e-mapa.net](http://www.minski.e-mapa.net)

Uwzględniając powyższe dane, hałas na danym terenie mpzp może charakteryzować się dużym natężeniem, ze względu na wzmożony ruch kołowy zarówno przy istniejących, jak i nowoprojektowanych drogach.

#### **6.2.4. Promieniowanie elektroenergetyczne**

Zgodnie z ustawą Prawo Ochrony Środowiska pola elektromagnetyczne definiuje się, jako pola elektryczne, magnetyczne oraz elektromagnetyczne o częstotliwości od 0 Hz do 300 GHz. Z uwagi na sposób oddziaływania promieniowania na materię widmo promieniowania elektromagnetycznego można podzielić na promieniowanie jonizujące i niejonizujące.

Ocena poziomów pól elektromagnetycznych w środowisku i obserwacja zmian prowadzona jest w województwie mazowieckim przez Wojewódzki Inspektorat Ochrony Środowiska w Warszawie w ramach Państwowego Monitoringu Środowiska. Na podstawie okresowych badań kontrolnych poziomów pól w środowisku prowadzony jest rejestr zawierający informację o terenach, na których stwierdzono przekroczenie dopuszczalnych poziomów pól elektromagnetycznych w środowisku.

W ubiegłych latach w gminie Kałuszyn nie wyznaczono żadnego punktu pomiarowego, natomiast w pozostałej części powiatu mińskiego 4. Analiza wyników pomiarów na wyżej wymienionych punktach wykazała, że występujące w środowisku poziomy pole elektromagnetyczne są mniejsze od poziomów dopuszczalnych (dopuszczalny poziom w zależności od częstotliwości zawiera się w przedziale od 7 V/m do 20 V/m). Przekładając wyżej wymienione wyniki na gminę Kałuszyn można z dużym prawdopodobieństwem założyć, że terenie gminy nie występują strefy o przekroczonych dopuszczalnych poziomach pól elektromagnetycznych.

Źródłami emisji pól elektromagnetycznych o szkodliwym dla otoczenia promieniowaniu niejonizującym są głównie linie energetyczne o napięciu znamionowym powyżej 110 kV.

W terenie nr 1 występują linie telekomunikacyjna. Natomiast w terenie nr 2 znajduje się stacja bazowa telefonii komórkowej oraz linia energetyczna średniego napięcia.

#### **6.2.5. Wody**

Głównym czynnikiem zanieczyszczającym wody powierzchniowe na terenie gminy są pochodzące z gospodarstw domowych nieoczyszczone ścieki socjalno-bytowe. Innym źródłem

zanieczyszczeń wód są nawozy sztuczne i chemiczne środki ochrony roślin stosowane na obszarach użytkowanych rolniczo. Powodują one wzrost zanieczyszczeń (azotyny) w ciekach przepływających przez obszary zwartej zabudowy. Ponadto wpływ na jakość wód podziemnych i powierzchniowych mają spływy powierzchniowe z terenów komunikacji, głównie ciągów komunikacyjnych utwardzonych, w tym drogi krajowej nr 2. Wody tego typu, zanim zostaną odprowadzone do odbiorników powinny być podczyszczane, poprzez sprawne systemy zbierające zanieczyszczoną deszczówkę. Wody powierzchniowe zanieczyszczane są także przez odpady pochodzące z dzikich wysypisk śmieci. Dla tutejszych niewielkich zbiorników zagrożenia wymienione powyżej mogą w skutkach być o wiele groźniejsze niż dla cieków. Większość niewielkich akwenów zasilana jest wodami opadowymi doprowadzanymi lokalną siecią rowów. Ze względu na znikomy przepływ w stawach możliwość samooczyszczania jest bardzo ograniczona. Dopływ substancji nawozowych i komunikacyjnych z upływem czasu może powodować degradację wód.

Według danych zawartych w „Planie gospodarowania wodami na obszarze dorzecza Wisły” przyjętym Rozporządzeniem nr 5/2015 Dyrektora Regionalnego Zarządu Gospodarki Wodnej w Warszawie z dnia 3 kwietnia 2015 r. w sprawie ustalenia warunków korzystania z wód regionu wodnego Środkowej Wisły. Stan jakości części wód **PLRW2000172668449 Kałuska** w ostatnich latach kształtował się jako zły, a ocena ryzyka nieosiągnięcia celów środowiskowych jako **zagrożona**, natomiast stan jakości części wód **PLRW2000172668469 Gawroniec** również jako zły, a ocena ryzyka nieosiągnięcia celów środowiskowych jako **niezagrożona**.

Tabela nr 2. Informacje na temat **PLRW2000172668449**.

Kod JCW	Nazwa	Czy JCW jest monitorowana?	Status JCW	Aktualny stan lub potencjał JCW	Ocena ryzyka nieosiągnięcia celów środowiskowych
<b>PLRW2000172668449</b>	Kałuska	Monitorowana	naturalna część wód	zły	zagrożona
<b>Cel środowiskowy</b>	osiągnięcie co najmniej dobrego stanu ekologicznego oraz utrzymanie co najmniej dobrego stanu chemicznego wód -derogacja				
<b>Termin osiągnięcia dobrego stanu</b>	2021				
<b>Uzasadnienie derogacji</b>	Wpływ działalności antropogenicznej na stan JCW generuje konieczność przesunięcia w czasie osiągnięcia celów środowiskowych z uwagi na brak rozwiązań technicznych możliwych do zastosowania w celu poprawy stanu JCW.				

Źródło: [www.edziennik.rzeszow.uw.gov.pl](http://www.edziennik.rzeszow.uw.gov.pl)

Tabela nr 3. Informacje na temat **PLRW2000172668469**.

Kod JCW	Nazwa	Czy JCW jest monitorowana?	Status JCW	Aktualny stan lub potencjał JCW	Ocena ryzyka nieosiągnięcia celów środowiskowych
<b>PLRW2000172668469</b>	Gawroniec	Monitorowana	naturalna część wód	zły	niezagrożona
<b>Cel środowiskowy</b>	Osiągnięcie co najmniej dobrego potencjału ekologicznego oraz utrzymanie co najmniej dobrego stanu chemicznego wód				
<b>Termin osiągnięcia dobrego stanu</b>	2021				
<b>Uzasadnienie derogacji</b>	-				

Źródło: [www.edziennik.rzeszow.uw.gov.pl](http://www.edziennik.rzeszow.uw.gov.pl)

Teren opracowania położony jest w jednolitej części wód podziemnych oznaczonych kodem **PLGW200055**. Ocena stanu chemicznego wskazała stan dobry. Ocena stanu ilościowego jako dobrą. Głównymi celami środowiskowymi jest dobry stan chemiczny oraz ilościowy. Zlewnia użytkowana do celów rolniczych. Ocenę ryzyka nieosiągnięcia celów środowiskowych określono jako niezagrożoną.

Według badań Wojewódzki Inspektorat Ochrony Środowiska w Warszawie stan chemiczny wód JCWPd PLGW200055 charakteryzuje się dobrym albo zadowalającym stanem wód (II, III).

### 6.3. FLORA I FAUNA

Zgodnie z regionalizacją geobotaniczną Polski (Matuszkiewicz 2008) gmina Kałuszyn położona jest w jednostce E.3c.9.a w dziale Mazowiecko-Polskim, w krainie Południowomazowiecko-Podlaskiej, w podkrainie Południowopodlaskiej, w okręgu Kałuszyńsko-Wodyńskim, w podokręgu Kałuszyńskim.

W terenie nr 1, z uwagi na charakter podłoża oraz otoczenie możemy roślinność synantropijna - areal tych fitocenoz obejmuje obszary pól uprawnych i tereny silnie przeobrażone przez człowieka (osiedla ludzkie, drogi, zręby itp.). Roślinnością spontaniczną są tu wybitnie synantropijne fitocenozy zbiorowiska chwastów segetalnych i ruderalnych z klas Stellarietea mediae, Artemisietea, Agropyreteae intermedio-repentis. Do przewodnich fitocenoz towarzyszących uprawom zbożowym należy zespół wyki czteronasiennej (*Vicietum tetraspermae*). W uprawach okopowych zastępuje go fitocenoza chwastnicy jednostronnej i włośnicy sinej (*Echinochloa-Setarietum*).

Według „Opracowania ekofizjograficznego podstawowego sporządzonego na potrzeby studium uwarunkowań i kierunków zagospodarowania przestrzennego gminy miejsko-wiejskiej Kałuszyn, Siedlce, grudzień 2017, teren mpzp jest potencjalnym obszarem występowania naturalnej roślinności - Świetlista dąbrowa kontynentalna (*Potentillo albae-Quercetum*). Jest to zespół leśny, którego piętro drzew utworzone jest głównie przez dąb bezszypułkowy (*Quercus petraea*), a na północo-wschodzie również dąb szypułkowy (*Quercus robur*), z mniejszą lub większą domieszką sosny, która w lasach zagospodarowanych często dominuje. Zwarcie koron w warstwie drzew osiąga 60 — 70%.

Najbardziej typowymi dla krajobrazu rolniczego (pola, łąki, pastwiska) w gminie Kałuszyn gatunkami lęgowymi ptaków są: przepiórka (*Perdix perdix*), kuropatwa (*Coturnix coturnix*), gąsior (Lanius collurio), pliszka żółta (*Motacilla flava*), potrzyszcz (*Emberiza calandra*), trznadel (*Emberiza citrinella*), skowronek (*Alauda arvensis*) i pokląskwa (*Saxicola rubetra*).

Według inwentaryzacji dnia 8 stycznia 2021 r. na terenie mpzp, nie stwierdzono występowania chronionych gatunków roślin i zwierząt, grzybów oraz ich siedlisk, a także awifauny. Może o tym decydować fakt, iż inwentaryzacja miała miejsce w okresie zimowym, jednak z dostępnych materiałów źródłowych można wywnioskować, iż przedmiotowy obszar nie charakteryzuje się występowaniem powyższych gatunków.

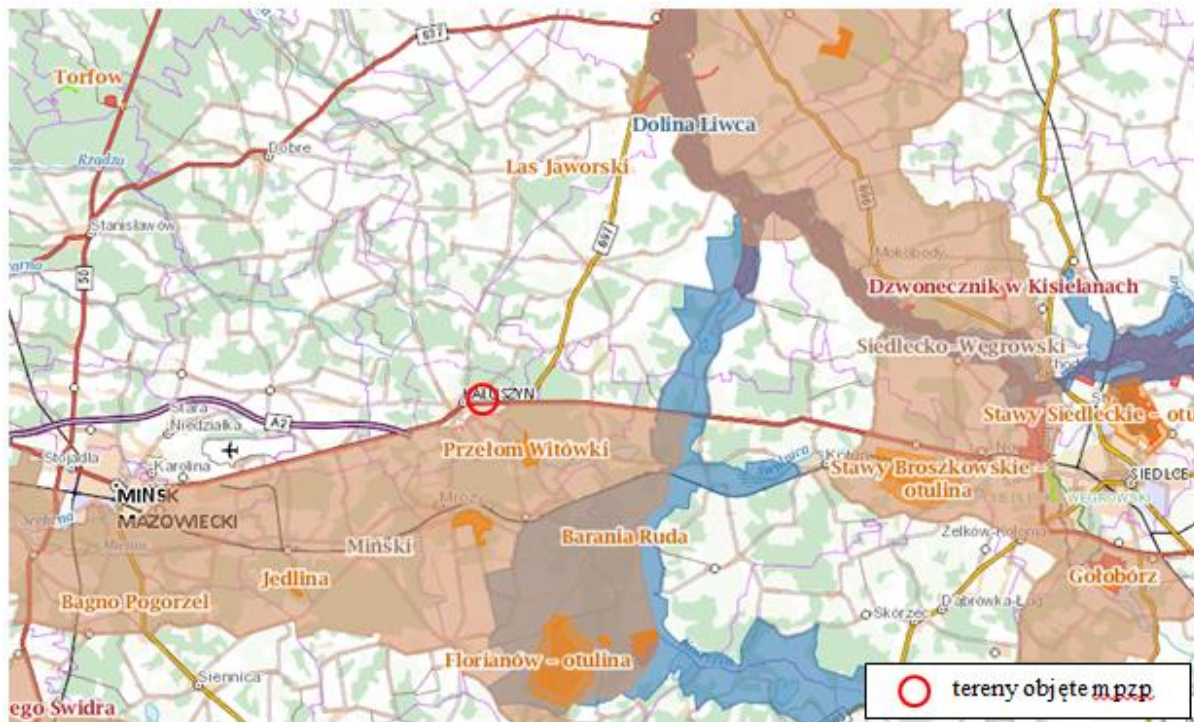
### 6.4. OBSZARY PRAWNIE CHRONIONE ORAZ FORMY OCHRONY PRZYRODY

Analizowany obszar opracowania nie jest bezpośrednio objęty formą ochrony prawnej w rozumieniu ustawy o ochronie przyrody.

Najbliżej usytuowanymi formami przyrody są:

- Miński Obszar Chronionego Krajobrazu – teren nr 2 graniczy z nim od południa i wschodu,
- pomniki przyrody - Lipa drobnolistna (*Tilia cordata*) znajdująca się w odległości około 1,3 km na południowy – zachód,
- Rezerwat Przyrody Przełom Witówki – w odległości około 1,5 km na południowy – wschód,
- Rezerwat Przyrody Rudka Sanatoryjna – w odległości około 5 km na południe,
- Natura 2000 PLB140009 Dolina Kostrzynia – w odległości około 5,5 km na zachód,
- Rezerwat Przyrody Barania Ruda – w odległości około 9 km na południowy – wschód,
- Rezerwat Las Jaworski - znajdujący się w odległości 11 km na północ,
- Rezerwat Przyrody Jedlina – w odległości około 12,5 km na południowy – zachód,
- Natura 2000 PLB140002 Dolina Lwica – w odległości około 13,5 km na północny - wschód.
- Natura 2000 PLH140032 Ostoja Nadliwiecka w odległości około 14,5 km na północny - wschód,
- Siedlecko-Węgrowski Obszar Chronionego Krajobrazu – w odległości około 15 km na wschód.

Rysunek nr 4. Obszar objęty mpzp na tle istniejących form ochrony przyrody.



Źródło: Opracowanie własne na podstawie danych z [www.geoserwisgdos.gov.pl](http://www.geoserwisgdos.gov.pl)

Wschodnia część terenu nr 1 i cały teren nr 2 znajduje się w obszarze węzłowym Północno-Centralnego Korytarza Ekologicznego **Lasy Łukowskie KPnC-3B**.

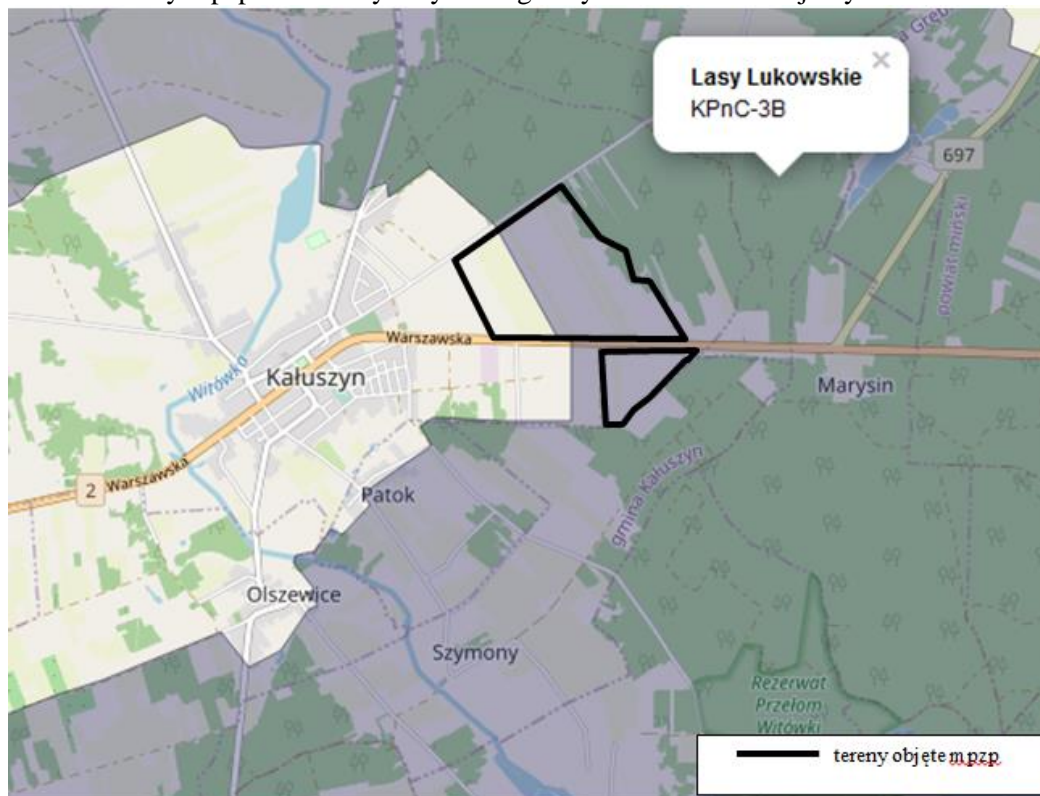
*Korytarz ten ma charakter leśny. Przebiega przez centralną część gminy i biegnie z kierunku wschodniego w kierunku północno zachodnim. Jest to korytarz łącznikowy pomiędzy trzema innymi: Dolina dolnego Bugu - Dolina dolnego Wieprza GKPnC-7(korytarz główny), Lasy Łukowskie -Dolina Wieprza KPnC-3C (korytarz krajowy) i Lasy Łochowskie -Lasy Chotyłowskie KPnC-3A (korytarz krajowy). Ekosystemy leśne mają duże znaczenie dla migracji oraz dyspersji ssaków, w tym gatunków dużych kopytnych np. łoś oraz rzadkich drapieżnych np. wilk i ryś. Barrierami ekologicznymi utrudniającymi migrację ssaków w obrębie korytarzy leśnych są przede wszystkim: infrastruktura komunikacyjna, zabudowa oraz fragmentacja dużymi powierzchniami otwartych terenów rolniczych.*

Prawidłowe funkcjonowanie korytarzy ekologicznych w znacznym stopniu opiera się o dobrze zachowane tereny leśne. Dlatego ważne jest zachowanie istniejących obszarów leśnych jak również zalesienie nowych gruntów. Dążąc do utrzymania ciągłości korytarzy ekologicznych należy prowadzić zrównoważoną formę gospodarowania na danym obszarze. Zalecane jest zalesianie nieużytków leżących na terenach otwartych pomiędzy kompleksami leśnymi korytarzy ekologicznych, prowadzące do łączenia się niewielkich rozproszonych lasów w większe ciągi i kompleksy leśne. Zagrożeniami dla korytarzy jest budowa dróg, które mogą przecinać korytarze migracyjne stanowiąc tam poważną barierę, a także ich fragmentaryzacja przez tereny zabudowane.

Zainwestowanie tych terenów może stanowić barierę oraz element odstrasżający dla migracji zwierząt. Należy podkreślić, że w najbliższym sąsiedztwie istnieje już zabudowa, która stanowi zarówno barierę jak i element odstrasżający. Korzystnym rozwiązaniem jest koncentrowanie zabudowy niż jej rozpraszanie.



Rysunek nr 5. Tereny mpzp na tle korytarzy ekologicznych znaczeniu krajowym.



Źródło: Opracowanie własne na podstawie danych z [www.mapa.korytarze.pl](http://www.mapa.korytarze.pl)

#### **6.4.2. Dobra kultury**

Na terenie objętym mpzp nie występują obiekty i obszary objęte ochroną zgodnie z Ustawą z dnia 23 lipca 2003 r. o ochronie zabytków i opiece nad zabytkami.

### **6.5. ZAGOSPODAROWANIE TERENU**

#### **6.5.1. Położenie terenu**

Analizowany obszar znajduje się w południowo – wschodniej części miasta Kałuszyn, powiat miński, województwo mazowieckie na północ (teren nr 1) oraz na południe (teren nr 2) od drogi krajowej nr 2 – ulica Warszawska (stanowiąca polską część międzynarodowego szlaku komunikacyjnego E30 z Cork do Omska).

Kałuszyn jest gminą miejsko-wiejską. Obszar gminy położony jest na wschód od Warszawy w odległości 50-60 km od centrum stolicy Mazowsza, a także w pobliżu ośrodków usługowo-przemysłowych o subregionalnym znaczeniu: Mińsk Mazowiecki - 17 km, Siedlce - 35 km. Dobre połączenie z Warszawą (około 1h samochodem i pociągiem), Mińskiem Mazowieckim (ok. 20 min) i Siedlcami (ok. 30 min) zapewnia przechodząca przez teren gminy droga krajowa nr 2 oraz linia kolejowa Warszawa – Siedlce ze stacją w sąsiedniej gminie Mrozy.

Teren nr 1 usytuowany jest na północ od ulicy Warszawskiej (droga krajowa nr 2) oraz na południe od ulicy Martyrologii. Obejmuje swym zasięgiem działki ewidencyjne należące do obrębu Kałuszyn o łącznej powierzchni około 82 ha. Występują tu głównie tereny rolne niskich klas bonitacyjnych, częściowo zakrzewione i zadrzewione, a także tereny utwardzone (składy).

Teren nr 2 położony jest na południe od drogi krajowej nr 2 i zachód od granicy administracyjnej miasta. Obejmuje działki należące do obrębu ewidencyjnego Kałuszyn o łącznej powierzchni około 20 ha. Występuje tu zabudowa usługowa (stacja demontażu pojazdów, warsztat samochodowy), zabudowa mieszkaniowa jednorodzinna, tereny zakrzewione i zadrzewione, maszt telefonii komórkowej. Całkowita powierzchnia terenów objętych mpzp wynosi około 102 ha.

Fotografia nr 1. Zagospodarowanie terenu nr 4PU.



*Źródło: Fotografia własna*

Fotografia nr 2. Widok na ulicę Martyrologii.



*Źródło: Fotografia własna*

Fotografia nr 3. Widok na tereny zadrzewione (teren 5P i 3PU).



*Źródło: Fotografia własna*

Fotografia nr 4. Widok na tereny rolnicze i leśne (terenu 2PU i 1ZL).



*Źródło: Fotografia własna*

Fotografia nr 5. Widok na zabudowę mieszkaniową jednorodzinną w terenie nr 9UP.



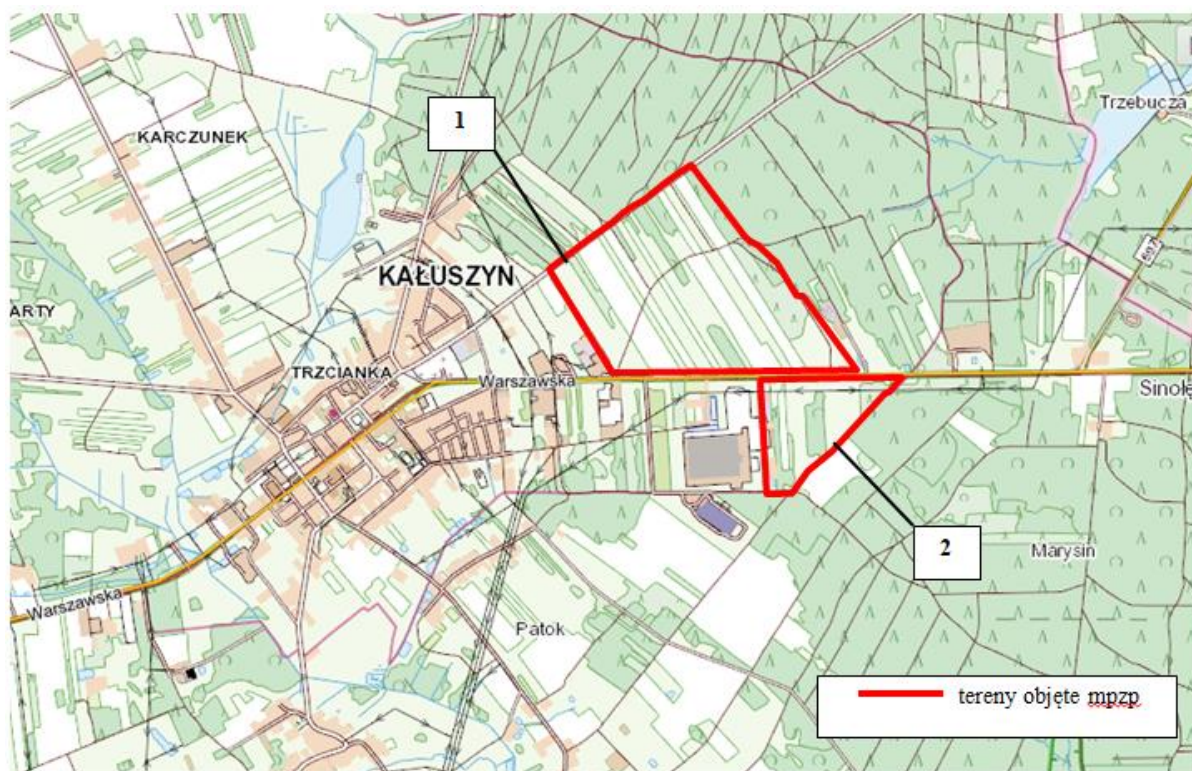
*Źródło: Fotografia własna*

Fotografia nr 4. Maszt telefonii komórkowej w terenie nr 9UP.



*Źródło: Fotografia własna*

Rysunek nr 6. Wyrys z mapy topograficznej terenu objętego planem – skala 1:25 000.



Źródło: Opracowanie własne na podstawie danych z [www.geoportal.gov.pl](http://www.geoportal.gov.pl)

W najbliższej okolicy znajdują się:

- na zachód – stacja paliw, zabudowa usługowa, zabudowa mieszkaniowa, cmentarz, węzeł autostrady A2,
- na wschód – tereny leśne, zabudowa miejscowości Trzebucza, zabudowa mieszkaniowa jednorodzinna i zabudowa zagrodowa miejscowości Marysin, droga wojewódzka nr 697,
- na północ – tereny rolnicze, tereny leśne, wieś Milew,
- na południe – zabudowa usługowa i składowa, magazynowa, centrum logistyczne Lidl, zabudowa mieszkaniowa, zagrodowa, tereny rolnicze, wieś Szymony.

Na terenie gminy Kałuszyn znajduje się jedna strefa ochrony ujęcia miejskiego w Kałuszynie. Znajduje się ona w obrębie ewidencyjnym Kałuszyn.

Uchwała nr XIX/177/2020 Rady Miejskiej w Kałuszynie z dnia 29 grudnia 2020 r. wyznaczyła aglomerację Kałuszyn, położoną w województwie mazowieckim, powiecie mińskim o równoważnej liczbie mieszkańców 3 154 RLM. Aglomeracja obejmuje swym zasięgiem miejscowości: Kałuszyn, Olszewice i Patok, objęte systemem zbiorczej kanalizacji sanitarnej zakończonej oczyszczalnią ścieków komunalnych zlokalizowaną w Olszewicach o średniej przepustowości 500 m<sup>3</sup> na dobę.

Tereny objęte mpzp nie znajdują się w granicach powyższej aglomeracji Kałuszyn.

Na terenie gminy brak jest zorganizowanej sieci ciepłowniczej, z wyłączeniem budynków spółdzielni mieszkaniowych. Dominują indywidualne systemy grzewcze, co skutkuje pojawieniem się problemów z tzw. niską emisją. Mocną stroną jest rozwijający się system sieci gazowniczej.

#### **6.6. Tendencje zmian w środowisku w przypadku BRAKU mpzp**

W przypadku braku mpzp pozostawienie przedmiotowego obszaru zgodnie z dotychczasowym zagospodarowaniem spowoduje, że nadal będzie możliwe określenie zasad kształtowania polityki przestrzennej i sposobu postępowania w sprawach przeznaczania terenu na określone cele oraz ustalania zasad ich zagospodarowania i zabudowy (zgodnie z art.1 Ustawy

o planowaniu i zagospodarowaniu przestrzennym). Brak zmiany ustaleń dla w/w rejonu może doprowadzić do tego, że w pełni nie zrealizowane zostanie wykorzystanie potencjału terenu w mieście Kałuszyn.

## **7. OPIS PROJEKTOWANEGO ZAGOSPODAROWANIA**

Projekt miejscowego planu zagospodarowania przestrzennego miasta Kałuszyn dla obszaru zabudowy przemysłowej i przemysłowo – usługowej, zawiera informacje dotyczące przeznaczenia terenu, zasad ochrony i kształtowania ładu przestrzennego, zasad ochrony środowiska, przyrody i krajobrazu kulturowego. Określa parametry i wskaźniki kształtowania zabudowy oraz zagospodarowania terenu w tym linii zabudowy, gabaryty obiektów i wskaźniki intensywności zabudowy. W projekcie mpzp wyszczególnione zostały również ustalenia odnoszące się do modernizacji, rozbudowy oraz budowy systemów komunikacji i infrastruktury technicznej, a także sposób i termin tymczasowego zagospodarowania, urządzania i użytkowania terenów.

Zatem w mpzp wyznaczono tereny o następującym przeznaczeniu, zgodnie z symbolami na rysunku planu:

1. **PU** – teren zabudowy produkcyjnej, składów, magazynów i centrów logistycznych oraz zabudowy usługowej,
2. **P** – tereny zabudowy produkcyjnej, składów, magazynów i centrów logistycznych,
3. **UP** – tereny zabudowy usługowej i produkcyjnej,
4. **ZL** – tereny lasów,
5. **KDD** – teren publicznych dróg klasy dojazdowej,

## **8. OCENA WARUNKÓW ZAGOSPODAROWANIA TERENU OKREŚLONYCH W PROJEKCIE MPZP WYNIKAJĄCYCH Z POTRZEB OCHRONY ŚRODOWISKA**

### **8.1. TWORZENIE WARUNKÓW OCHRONY ŚRODOWISKA, W TYM OCHRONA WÓD I GLEBY, POWIETRZA, BIORÓŻNORODNOŚCI**

#### **W zakresie zasad ochrony środowiska, przyrody i krajobrazu ustalono:**

1. Na obszarze planu nie występują tereny podlegające standardom ochrony akustycznej (dopuszczalne poziomy hałasu określone zgodnie z przepisami odrębnymi), w celu ochrony przed hałasem lokalizacja instalacji i urządzeń na poszczególnych działkach nie może powodować przekroczeń dopuszczalnych poziomów hałasu poza granicami tych działek.
2. Ustala się zakaz lokalizacji przedsięwzięć mogących zawsze znacząco oddziaływać na środowisko za wyjątkiem zabudowy produkcyjnej, składowej, magazynowej i centrów logistycznych oraz obiektów infrastruktury technicznej.
3. Dopuszcza się lokalizację przedsięwzięć mogących potencjalnie znacząco oddziaływać na środowisko.
4. Wyklucza się lokalizacje przedsięwzięć związanych z:
  - a) utylizacją, przetwórstwem i gromadzeniem odpadów,
  - b) chowem i hodowlą zwierzęcą,
  - c) przetwórstwem zwierzęcym,
  - d) magazynowaniem, przesyłem i dystrybucją paliw kopalnych,
  - e) produkcją mas bitumicznych,
  - f) garbowaniem lub uszlachetnianiem skór,
  - g) przetwarzaniem celulozy,
  - h) instalacjami z zastosowaniem procesów chemicznych.
5. Wyklucza się lokalizacje przedsięwzięć nie związanych z podstawowa funkcja terenów.
6. Ustala się zakaz lokalizacji zakładów o dużym ryzyku wystąpienia poważnych awarii przemysłowych.
5. Dla terenów oznaczonych na rysunku planu symbolem 2PU i 4 PU ustala się:
  - a) minimalny udział powierzchni biologicznie czynnej 15% powierzchni działki budowlanej.
6. Dla terenów oznaczonych na rysunku planu symbolami 5P i 10P:
  - a) dopuszcza się instalacje odnawialnych źródeł energii o mocy przekraczającej 100kW z wyłączeniem elektrowni wiatrowych i biogazowni,

- b) minimalny udział powierzchni biologicznie czynnej 15% powierzchni działki budowlanej.
- 7. Dla terenu oznaczonego na rysunku planu symbolem 9UP:
  - a) minimalny udział powierzchni biologicznie czynnej 15% powierzchni działki budowlanej.
- 8. Dla terenów oznaczonych na rysunku planu symbolem 1ZL i 7ZL:
  - a) ustala się utrzymanie dotychczasowego sposobu zagospodarowania z wysokim udziałem powierzchni biologicznie czynnej.

**Zasady modernizacji, rozbudowy i budowy systemów infrastruktury technicznej ustalono:**

1. Zaopatrzenie w wodę:
  - a) obowiązuje zaopatrzenie w wodę z komunalnego systemu wodociągowego lub z indywidualnych źródeł o wydajności nie większej niż 50m<sup>3</sup>/h każde,
  - b) rozbudowa sieci z zastosowaniem średnic nie mniejszych niż Ø40;
  - c) wodę dla celów przeciwpożarowych należy zapewnić z istniejących i projektowanych sieci, uzbrojonych w hydranty zgodnie z wymogami przepisów odrębnych, dopuszcza się lokalizację zbiorników przeciwpożarowych.
2. Odprowadzenie ścieków:
  - a) bytowych – za pośrednictwem komunalnej sieci kanalizacji lub zakładowych systemów odprowadzania i oczyszczania ścieków;
  - b) przemysłowych – za pomocą zakładowych systemów odprowadzania i oczyszczania ścieków;
  - c) jakość odprowadzonych ścieków winna być zgodna z przepisami odrębnymi;
- d) rozbudowa komunalnych sieci kanalizacyjnych z zastosowaniem średnic nie mniejszych niż, Ø160 dla kanałów grawitacyjnych i Ø60 w przypadku kanałów ciśnieniowych.
3. Odprowadzenie wód opadowych i roztopowych:
  - a) na odpowiednio przystosowane powierzchnie biologicznie czynne i/lub za pomocą systemu kanalizacji deszczowej, drenażu, rowów melioracyjnych, z uwzględnieniem miejscowych warunków geologiczno-gruntowych, z zachowaniem wymagań określonych przepisami odrębnymi;
  - b) dopuszcza się realizację zbiorników retencyjnych, oczyszczalni wód deszczowych, studni, zbiorników chłonnych, jako elementów systemu odprowadzania ścieków deszczowych.
4. Zaopatrzenie w energię elektryczną:
  - a) zasilanie z sieci elektroenergetycznej;
  - b) obowiązuje nakaz skablowania istniejących sieci elektroenergetycznych średnich napięć, przy czym ostateczny przebieg projektować na etapie realizacji;
  - c) do zasilania w energię elektryczną dopuszcza się wykorzystanie odnawialnych źródeł energii z wykluczeniem biogazowni i elektrowni wiatrowych.
5. Zaopatrzenie w ciepło – z źródeł indywidualnych lub grupowych, z zastosowaniem technologii i paliw ekologicznych (gaz, olej opałowy, energii elektrycznej) nie przekraczających dopuszczalnych norm emisji, zgodnie z przepisami odrębnymi.
6. Zaopatrzenie w gaz:
  - a) z zbiorników na gaz płynny;
  - b) dopuszcza się budowę z sieci gazowej, do zaopatrzenia w gaz, o minimalnej średnicy Ø32, z zachowaniem stref kontrolowanych zgodnie z przepisami odrębnymi;
7. W zakresie infrastruktury telekomunikacyjnej poprzez istniejącą i projektowaną sieć telekomunikacyjną kablowa lub radiowa, w tym z wykorzystaniem sieci szerokopasmowych.
8. W zakresie gospodarki odpadami:
  - a) odpady komunalne należy zagospodarować zgodnie z obowiązującymi przepisami prawa,
  - b) odpady inne niż komunalne należy zagospodarować zgodnie z obowiązującymi przepisami prawa, w tym w szczególności ustawą o odpadach.

## **8.2. OCHRONA WALORÓW KRAJOBRAZOWYCH I KULTUROWYCH**

Obszar opracowania nie jest bezpośrednio objęty formą ochrony prawnej w rozumieniu ustawy o ochronie przyrody. Na terenie objętym mpzp nie występują także obiekty i obszary objęte ochroną zgodnie z Ustawą z dnia 23 lipca 2003 r. o ochronie zabytków i opiece nad zabytkami.

Respektowanie ustaleń planu z zakresu zasad ochrony środowiska (wraz z pozostałymi, dotyczącymi zasad zagospodarowania terenu) powinno zabezpieczyć w odpowiednim stopniu ochronę wartości przyrodniczych i krajobrazowych obszaru objętego opracowaniem oraz jego bezpośredniego sąsiedztwa.

## **9. OCENA ROZWIĄZAŃ FUNKCJONALNO – PRZESTRZENNYCH**

### **9.1 ZGODNOŚĆ Z UWARUNKOWANAMI OKREŚLONYMI W OPRACOWANIU EKOFIZJOGRAFICZNYM**

Rozpatrywany obszar, pod względem fizjograficznym, charakteryzuje się względnie dobrą przydatnością pod projektowane funkcje.

W większości terenów objętych mpzp występują względnie dogodne warunki geologiczno – inżynierskie – grunty są o dobrej nośności, wody gruntowe występują na głębiej niż 2,0 m,

W terenie nr 1 dominacja piasków i żwirów wodnolodowcowych, glin zwałowych, a także piasków i żwirów wodnolodowcowych na glinach zwałowych nadaje terenowi względnie korzystne warunki dla posadowienia wszelkiego rodzaju zabudowy. Teren nr 2 charakteryzuje się piasków i żwirów ozów, a także piasków i żwirów wodnolodowcowych na glinach zwałowych, co również nadaje dobre warunki dla budownictwa.

W chwili obecnej, poszczególne komponenty środowiska naturalnego, z uwzględnieniem istniejącego sposobu zagospodarowania, nie wykazują wyraźnych zanieczyszczeń. Najbardziej narażonymi na zanieczyszczenia są następujące komponenty środowiska przyrodniczego: powietrze atmosferyczne (pyły, gazy z ogrzewania budynków, technologiczne oraz ruchu samochodów), klimat akustyczny (hałas komunikacyjny i komunalno-bytowy) i powierzchnia ziemi.

Zaprojektowane funkcje, przy zachowaniu wszystkich zakazów i nakazów dotyczących ochrony środowiska, nie powinny stwarzać zagrożenia dla środowiska przyrodniczego oraz zdrowia i życia ludzi.

Środowisko omawianego terenu jest zmienione przez człowieka w sposób umiarkowany.

*Krajobraz na obszarze mpzp można zaliczyć do krajobrazu naturalnego.*

Stan środowiska określa się jako dobry. Najbliższe otoczenie wzdłuż drogi krajowej oraz dróg lokalnych odznacza się stopniową urbanizacją terenu, związaną z zabudową mieszkaniową jednorodziną usługową, produkcyjną, składową, logistyczną.

**Teren objęty projektem planu, biorąc pod uwagę występujące tu uwarunkowania przyrodnicze, istniejącą w sąsiedztwie zabudowę produkcyjną, usługową i składów, a także położenie w okolicy drogi krajowej nr 2 jest predysponowany pod planowane funkcje.**

**Ocena w stosunku do aktualnego zagospodarowania terenu** – obecnie środowisko przyrodnicze wokół analizowanego rejonu jest przekształcone przez człowieka i stopniowo ulega antropogenezacji z uwagi na docelowe przeznaczenie terenu.

Ocenia się, że poszczególne elementy środowiska przyrodniczego funkcjonują prawidłowo i są podatne na regenerację.

### **9.2. ZGODNOŚCI Z PRZEPISAMI PRAWA DOTYCZĄCYMI OCHRONY ŚRODOWISKA**

Ustalenia planu respektują wymogi określone w przepisach ogólnych i szczegółowych z zakresu ochrony środowiska.

## **10. OCENA WPLYWU PROJEKTOWANEGO ZAGOSPODAROWANIA NA ŚRODOWISKO PRZYRODNICZE I ZDROWIE LUDZI**

Realizacja ustaleń planu nie może być przyczyną zupełnej degradacji wartości przyrodniczej obszaru, jednak każda zmiana sposobu zagospodarowania terenu z przeznaczeniem na cele antropogeniczne wiąże się z wpływem na środowisko przyrodnicze. Charakter i rozmiar oddziaływań zależy od przeznaczenia i wielkości elementu tworzącego zmianę.

Prognozuje się, że realizacja ustaleń projektu mpzp nie będzie oddziaływała znacząco na obszary objęte ochroną na podstawie ustawy z dnia 16 kwietnia 2004 r. o ochronie przyrody, gdyż obszar opracowania nie jest bezpośrednio objęty formą ochrony prawnej w rozumieniu ustawy o ochronie przyrody.



Na obszarze projektowanego planu nie występują obszary: wodno-błotniste, inne obszary o płytkim zaleganiu wód podziemnych, w tym siedliska łąkowe oraz ujścia rzek; wybrzeży i środowisko morskie lub górskie; objęte ochroną, w tym obszary ochronne zbiorników śródlądowych; wymagające specjalnej ochrony ze względu na występowania gatunków roślin, grzybów, zwierząt lub ich siedlisk lub siedlisk przyrodniczych objętych ochroną, w tym obszary Natura 2000; na których standardy jakości zostały przekroczone lub istnieje prawdopodobieństwo ich przekroczenia; przylegające do jezior; jak również uzdrowiska i obszary ochrony uzdrowiskowej.

W przypadku, jeżeli skutkiem robót budowlanych lub innych prac związanych z realizacją zamierzeń wymienionych w projektowanym miejscowym planie zagospodarowania przestrzennego będzie podjęcie czynności objętych zakazami względem gatunków chronionych zwierząt, roślin oraz grzybów, wynikającymi z art. 51 i 52 ustawy o ochronie przyrody, np.:

- w odniesieniu do zwierząt objętych ochroną gatunkową – niszczenie ich siedlisk lub ostoi, będących obszarem rozrodu, wychowu młodych, odpoczynku, migracji lub żerowania, jak również niszczenie, usuwanie lub uszkodzanie gniazd, mrowisk, nor, legowisk, żeremi, tam, tarlisk, zimowisk lub innych schronień;
- w odniesieniu do grzybów i roślin – umyślne niszczenie osobników oraz niszczenie siedlisk lub ostoi roślin i grzybów,
- każdy inwestor lub wykonawca, niezależnie od rozmiarów prowadzonego zamierzenia inwestycyjnego, jest zobowiązany do uzyskania zgody na wykonanie czynności podlegającym zakazom na zasadach określonych w ustawie o ochronie przyrody.

Prognozuje się, że realizacja ustaleń projektu mpzp nie będzie oddziaływała znacząco na obszary objęte ochroną na podstawie ustawy z dnia 16 kwietnia 2004 r. o ochronie przyrody, gdyż na terenie objętym mpzp na podstawie dostępnych danych i wizji lokalnych nie stwierdzono potencjalnego występowania gatunków chronionych i ich siedlisk (wymienionych w odpowiednich rozporządzeniach Ministra Środowiska dotyczących ochrony gatunkowej roślin, zwierząt i grzybów) oraz cennych siedlisk przyrodniczych, o których mowa w Rozporządzeniu Ministra Środowiska z dnia 6 listopada zmieniające rozporządzenie w sprawie siedlisk przyrodniczych oraz gatunków będących przedmiotem zainteresowania Wspólnoty, a także kryteriów wyboru obszarów kwalifikujących się do uznania lub wyznaczenia jako obszary Natura 2000 (Dz. U. z 2013r. Poz. 1302).

#### **Realizacja ustaleń planu nie będzie także skutkowała transgranicznym oddziaływaniem na środowisko.**

W związku z realizacją projektowanego przeznaczenia zagospodarowania przestrzennego miasta Kałuszyn dla obszaru zabudowy przemysłowej i przemysłowo – usługowej, w środowisku przyrodniczym prognozuje się nieznaczne zmiany wywołane przez nowowprowadzane ustalenia terenu zabudowy, takie jak:

- wzrost poziomu lub powstawanie nowych źródeł hałasu przy drogach,
- powstanie hałasu bytowego (sąsiedzkiego),
- zmniejszenie powierzchni biologicznie czynnej,
- zwiększenie wielkości i powiększenie obszarów emisji wprowadzanych do powietrza zanieczyszczeń pochodzących z procesów grzewczych w budynkach produkcyjnych, usługowych i gospodarczych,
- pogorszenia klimatu akustycznego – wzrost poziomu lub powstawanie nowych źródeł hałasu,
- wzrostu poboru wody, ilości wytworzonych komunalnych odpadów stałych i ścieków,
- zniszczenie pokrywy glebowej i zastąpienie uprzednio występującej roślinności przez budynki – oznacza to zmniejszenie produkcji biomasy i tlenu,
- zmianę naturalnych warunków wód opadowych i infiltrację spływu zanieczyszczeń powierzchniowych do wód podziemnych,
- przekształcenie mechaniczne gleb spowoduje naruszenie warstwy próchnicznej, naturalnego układu warstw geologicznych i poziomów genetycznych, co wpływa na strukturę gleb i stosunki powietrzno-wodne oraz zmianę ich właściwości chemicznych.

Z kolei do **pozytywnych** aspektów należy:

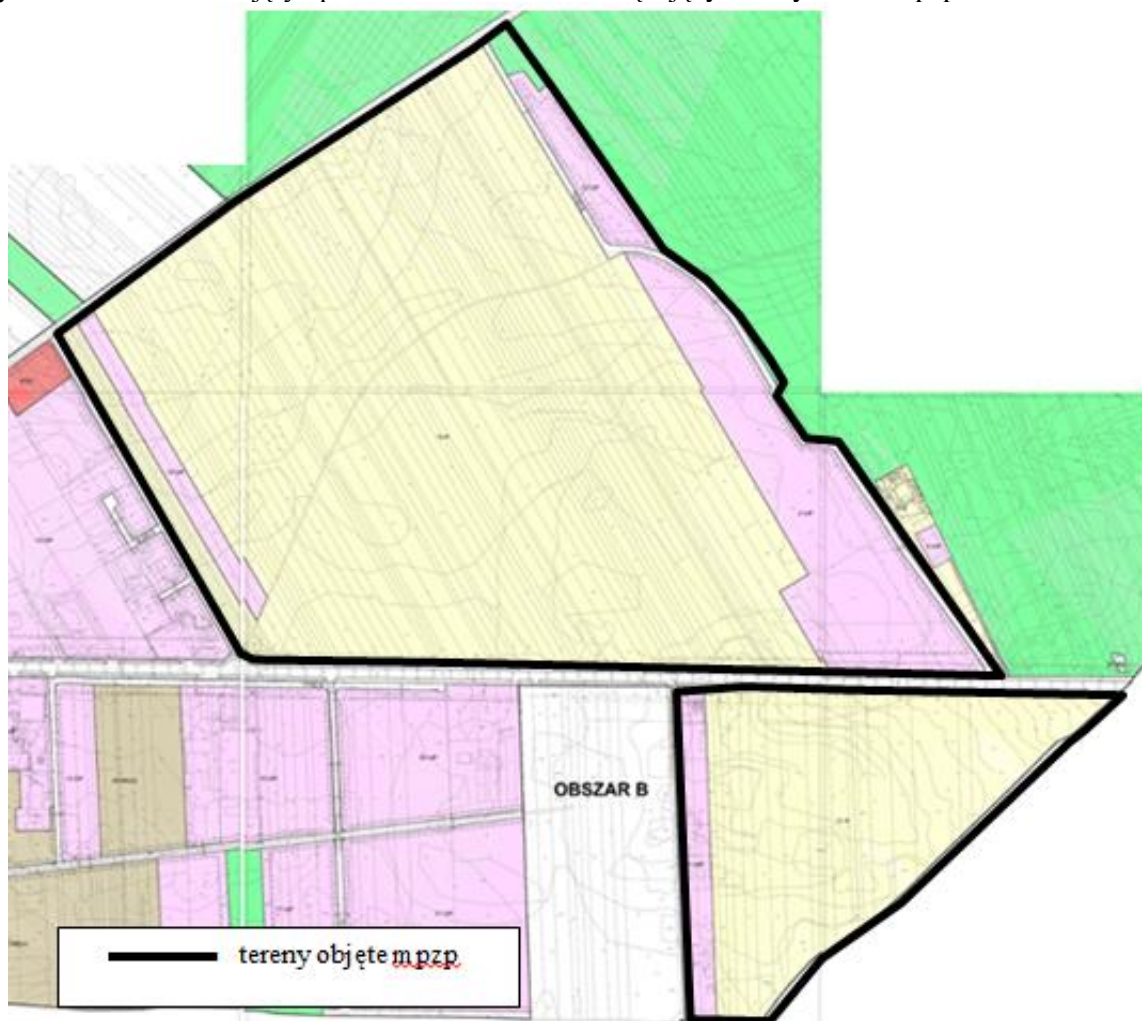
- udział powierzchni biologicznie czynnej w odniesieniu do powierzchni działki budowlanej w terenach kształtować się będzie na poziomie 15%-100%,

- lokalizacja terenów przeznaczonych pod produkcyjną i usługową w rejonie, gdzie nie występują cenne gatunki fauny i flory oraz ich siedliska, tereny sąsiednie stanowią podobną funkcję,
- dogodne położenie obszaru w pobliżu drogi krajowej nr 2 oraz niedaleko autostrady dla lokalizacji obiektów, związanych z produkcją, usługami oraz logistyką.

Teren objęty mpzp obejmuje obszar, który po części stanowi zmianę planu przyjętego Uchwałą nr XVI/106/2012 z dnia 24 października 2012 w sprawie miejscowego planu zagospodarowania przestrzennego miasta Kałuszyn w obszarze A (Dz. Urz. Woj. Maz. z 2012r., poz. 7196).

Natomiast działka nr 2140/11 (droga 8KDD) znajduje się w obszarze mpzp przyjętego Uchwałą nr XXII/190/2013 z dnia 27 września 2013 r. w sprawie miejscowego planu zagospodarowania przestrzennego miasta Kałuszyn w obszarze B (Dz. Urz. Woj. Maz. z 2013r., poz. 1000).

Rysunek nr 7. Teren objęty opracowaniem na tle obowiązujących dotychczas mpzp.



**OZNACZENIA LITEROWE WRAZ Z NUMERAMI WYRÓŻNIAJĄCYMI  
POSZCZEGÓLNE TERENY:**

1-22 U/P	tereny zabudowy usługowej lub obiektów produkcyjnych, składów i magazynów
1-6 US	tereny sportu i rekreacji
1 ZW	teren zabudowy związanej z realizacją potrzeb związków wyznaniowych
1-24 R	tereny rolnicze

Źródło: Opracowanie własne na podstawie danych z [www.umgkaluszyn.bip.org.pl](http://www.umgkaluszyn.bip.org.pl)

Poniżej przedstawiono charakterystykę poszczególnych terenów objętych nowoprojektowanym mpzp w odniesieniu do obowiązującego mpzp, aktualne zagospodarowanie oraz z określeniem jego skali oraz intensywności (intensywność zmian).

Tabela nr 4. Charakterystyka terenów objętych nowoprojektowanym mpzp w odniesieniu do obowiązującego mpzp, aktualne zagospodarowanie oraz intensywność zmian.

Oznaczenie terenu	Aktualne zagospodarowanie	Przeznaczenie terenu w nowoprojektowanym mpzp	Przeznaczenie terenu w obowiązującym mpzp	Intensywność zmian zagospodarowania*
<b>1ZL</b>	tereny zadrzewione	tereny lasów	tereny rolnicze, tereny zabudowy usługowej lub obiektów produkcyjnych, składów i magazynów	2
<b>2PU</b>	tereny rolnicze, zadrzewione	teren zabudowy produkcyjnej, składów, magazynów i centrów logistycznych oraz zabudowy usługowej		2
<b>3KDD</b>	tereny rolnicze	teren publicznej drogi klasy dojazdowej	tereny dróg publicznych klasy drogi dojazdowej	1
<b>4PU</b>	tereny rolnicze	teren zabudowy produkcyjnej, składów, magazynów i centrów logistycznych oraz zabudowy usługowej	tereny rolnicze	2
<b>5P</b>	tereny rolnicze zadrzewienia, zakrzewienia roślinność segetalna	teren zabudowy produkcyjnej, składów, magazynów i centrów logistycznych	tereny rolnicze, tereny zabudowy usługowej lub obiektów produkcyjnych, składów i magazynów	1
<b>6KDD</b>	droga	teren publicznej drogi klasy dojazdowej	tereny dróg publicznych klasy drogi dojazdowej	1
<b>7ZL</b>	tereny zadrzewione, zakrzewienia, roślinność segetalna	tereny lasów	tereny rolnicze, tereny zabudowy usługowej lub obiektów produkcyjnych, składów i magazynów	1
<b>8KDD</b>	droga	teren publicznej drogi klasy dojazdowej	tereny zabudowy usługowej lub obiektów produkcyjnych, składów i magazynów	1
<b>9UP</b>	teren zabudowy mieszkaniowej jednorodzinnej	teren zabudowy produkcyjnej, składów, magazynów i centrów logistycznych oraz zabudowy usługowej		1

<b>10P</b>	zadrzewienia, zakrzewienia roślinność segetalna	tereny zabudowy produkcyjnej, składów, magazynów i centrów logistycznych	tereny rolnicze	2
<b>11KDD</b>	droga	tereny publicznej drogi klasy dojazdowej	tereny rolnicze, tereny zabudowy usługowej lub obiektów produkcyjnych, składów i magazynów	1

\*Intensywność zmian zagospodarowania terenu mpzp w stosunku do aktualnego zagospodarowania na danym obszarze: 1-niska, 2-średnia, 3-wysoka.

Źródło: Opracowanie własne

Poniżej w formie tabelarycznej wskazano potencjalne zgeneralizowane oddziaływanie ustaleń planu na poszczególne komponenty środowiska, w tym na zdrowie ludzi, gdzie:

„ + ” oznacza występowanie oddziaływania,

„ - ” oznacza brak oddziaływania

Tabela nr 5. Oddziaływania na środowisko i zdrowie ludzi ustaleń projektu planu

KOMPONENT ŚRODOWISKA	ODDZIAŁYWANIE										
	rodzaj				czas					przestrzeń	
	bezpośrednie	pośrednie	wtórne	skumulowane	krótkoterminowe	średnioterminowe	długoterminowe	stale	chwilowe	lokalne	ponadlokalne
Ludzie	+	+	+	+	-	-	+	+	-	+	-
Flora i fauna, różnorodność biologiczna	+	-	-	+	-	-	+	+	-	+	-
System przyrodniczy, (Natura 2000, pozostałe formy ochrony przyrody)	-	-	-	-	-	-	-	-	-	-	-
Wody	-	+	+	+	-	+	+	-	+	+	-
Powietrze	+	-	+	-	+	-	-	-	+	+	-
Gleby (powierzchnia ziemi)	+	-	-	+	-	-	+	+	-	+	-
Klimat	+	+	+	+	-	+	-	-	+	+	-
Zabytki i dobra materialne	-	+	+	-	-	+	-	-	+	+	-
Krajobraz	+	-	-	+	-	-	+	+	-	+	-

Analizując zanotowane w tabeli wyniki z przeprowadzonej oceny wpływu realizacji zmiany **mpzp** na poszczególne komponenty środowiska należy stwierdzić, że planowane funkcje będą powodować przekształcenia środowiska będą długoterminowe, skumulowane o znacznym natężeniu.

Analiza ocen poszczególnych elementów środowiska pozwala stwierdzić, że w większości będą to zmiany średnio znaczące.

Podsumowując – w przypadku przestrzegania przepisów planu, nie powinny nastąpić znaczące zmiany w funkcjonowaniu środowiska przyrodniczego obszaru, a występowanie kolizji powinno być minimalizowane. Projekt planu zakłada restrykcyjne ustalenia w sposobie zagospodarowania terenu oraz ograniczenia w ich użytkowaniu, mające na celu kształtowanie zamierzonego zagospodarowania w sposób planowy i racjonalny z punktu widzenia zasad ochrony środowiska, przyrody i krajobrazu kulturowego.

## **11. ROZWIĄZANIA MAJĄCE NA CELU ZAPOBIEGANIE, OGRANICZANIE LUB KOMPENSACJĘ PRZYRODNICZĄ NEGATYWNYCH ODDZIAŁYWAŃ NA ŚRODOWISKO**

Za podstawowe ustalenia projektu dla projektu miejscowego planu zagospodarowania dla obszaru części miasta Kałuszyn, przyjęto, że w pełni uwzględni on kierunki i zasady polityki przestrzennej, określone w Studium uwarunkowań i kierunków zagospodarowania przestrzennego miasta i gminy Kałuszyn.

Ustalone warunki zagospodarowania terenu, wynikają z potrzeb ochrony środowiska oraz prawidłowości gospodarowania zasobami przyrody, które zawarte zostały w przepisach ogólnych i szczegółowych tekstu planu.

Zgeneralizowane rozwiązania mające na celu zapobieganie, zmniejszanie lub kompensowanie szkodliwych oddziaływań na środowisko naturalne, w tym zdrowie ludzi w odniesieniu do terenu objętego mpzp zestawiono poniżej:

- kompleksowo chronić środowisko przyrodnicze na całym terenie;
- nie dopuszczać do zanieczyszczenia gruntów i wód gruntowych;
- powierzchnie wolne od zabudowy zagospodarować odpowiednio dobraną zielenią, tworząc lokalne systemy ekologiczne;
- wszystkie nowe obiekty podłączyć do sieci wodociągowej i kanalizacyjnej;

**Na terenie objętym mpzp, jak i w najbliższym położeniu nie przewiduje się w najbliższym czasie sytuowania zakładów o dużym ryzyku wystąpienia poważnej awarii przemysłowej zakwalifikowanych zgodnie z Rozporządzeniem Ministra Rozwoju z dnia 29 stycznia 2016 r. w sprawie rodzajów i ilości znajdujących się w zakładzie substancji niebezpiecznych, decydujących o zaliczeniu zakładu do zakładu o zwiększonym lub dużym ryzyku wystąpienia poważnej awarii przemysłowej (Dz. U. z 2016r., poz. 138).**

### **11.1. Ochrona klimatu i adaptacja do zmian klimatu**

Wzrost m. in. niekontrolowanej emisji zanieczyszczeń pochodzących z ogrzewania budynków, głównie przy zastosowaniu konwencjonalnych nośników energii może przyczyniać się do powstawania nadmiernego „efektu cieplarnianego”, a dłuższej perspektywie w skali globalnej może doprowadzić do niebezpiecznych w skutki zmian klimatycznych.

Należy w tym względzie wprowadzać w życie projekty technologiczne, a także ustawy i rozporządzenia, które są w zgodzie z wymaganiami ochrony klimatu i poszanowania zasobów naturalnych.

W związku z nasilającym się efektem cieplarnianym oraz w dalszej perspektywie zmian klimatu należy zastosować działania prewencyjne w mpzp, które będą miały na celu ograniczenie wprowadzenia gazów i pyłów do powietrza – **w planie ustalono:** zaopatrzenie w ciepło: z indywidualnych niskoemisyjnych źródeł ciepła, w **tym w terenach 5P, 10P** paneli fotowoltaicznych o mocy przekraczającej 100kW na dachach budynków.

*Skutki zmieniającego się klimatu, zwłaszcza wzrost temperatury, częstotliwości i nasilenia zjawisk ekstremalnych, występujące w ostatnich kilku dekadach pogłębiają się stanowią zagrożenie dla społecznego i gospodarczego rozwoju wielu krajów na świecie w tym także dla Polski. Konieczne*

jest zatem podjęcie działań na rzecz dostosowania się do prognozowanych skutków zmian klimatu, które powinny być realizowane jednocześnie z działaniami ograniczającymi emisję gazów cieplarnianych. W odpowiedzi na tę potrzebę w Ministerstwie Środowiska powstał „Strategiczny Plan Adaptacji dla sektorów i obszarów wrażliwych na zmiany klimatu do roku 2020 z perspektywą do roku 2030.

Rekomendowane kierunki działań adaptacyjnych na terenie mpzp:

- **ochrona przeciwpowodziowa obszarów położonych na terenach zalewowych** – omawiany rejon mpzp nie znajduje się w żadnej wyznaczonej strefie narażonej na niebezpieczeństwo powodzi,
- **ochrona gleb przed suszą i erozją, szczególnie na obszarach użytkowanych rolniczo** – teren mpzp przeznaczony jest pod zabudowę produkcyjną i usługową, zgodnie z obowiązującym dotychczas planem, tereny sąsiednie stanowią podobną funkcję;
- **przygotowanie programów zabezpieczenia w wodę dobrej jakości w warunkach dłuższych okresów suszy i niedoborów wody, zwłaszcza na mniejszych rzekach** – potok nizinny Kałuska oddalony o 1,2 km na zachód od terenu mpzp;
- **kształtowanie sieci osadniczej i eksponowanie roli miast z uwzględnieniem w ich planach zwiększenia obszarów zieleni i wodnych zapewnienie przewietrzania miast, rozwój systemu odbioru i gromadzenia wód opadowych i roztopowych, poprawę stanu sanitarnego powietrza** – teren objęty mpzp znajduje się w obszarze miejskim miasta Kałuszyn;
- **zabezpieczenie urządzeń energetyki wiatrowej przed oczekiwanym wzrostem zagrożeń wynikających z większej częstotliwości występowania oblodzenia łopat wirnika oraz przedłużających się okresów bezwietrznych** – w terenie mpzp ani w najbliższej okolicy nie jest planowana inwestycja z zakresu energetyki wiatrowej;
- **rozpoznanie możliwości uprawy roślin ciepłolubnych, takich jak kukurydza czy sorgo w celu zwiększenia możliwości przygotowania wysokowydajnych pasz dla zwierząt** – obszar zmiany mpzp przeznacza się na cele nierolnicze.

#### **11.2. Realizacja celów środowiskowych dla jednolitych części wód (JCW):**

DYREKTYWA KOMISJI 2014/101/UE z dnia 30 października 2014 r. zmieniająca dyrektywę 2000/60/WE Parlamentu Europejskiego i Rady ustanawiającą ramy wspólnotowego działania w dziedzinie polityki wodnej ustanawiająca ramy wspólnotowego działania w dziedzinie polityki wodnej zmierzających do lepszej ochrony wód poprzez wprowadzenie wspólnej europejskiej polityki wodnej, opartej na przejrzystych, efektywnych i spójnych ramach legislacyjnych. Zobowiązuje do racjonalnego wykorzystywania i ochrony zasobów wodnych w myśl zasady zrównoważonego rozwoju.

Cel RDW wynika z wprowadzenia do polityki zasady zrównoważonego rozwoju i dotyczy:

- zaspokojenia zapotrzebowania na wodę ludności, rolnictwa i przemysłu,
- promowania zrównoważonego korzystania z wód,
- ochrony wód i ekosystemów znajdujących się w dobrym stanie ekologicznym,
- poprawy jakości wód i stanu ekosystemów zdegradowanych działalnością człowieka,
- zmniejszenia zanieczyszczenia wód podziemnych,
- zmniejszenia skutków powodzi i suszy.

Zapisy RDW wprowadzają system planowania gospodarowania wodami w podziale na obszary dorzeczy. Dla potrzeb osiągnięcia dobrego stanu wód opracowywane zostaną plany gospodarowania wodami na obszarach dorzeczy oraz program wodno-środowiskowy kraju.

#### **12. PRZEWIDYWANE METODY ANALIZY SKUTKÓW REALIZACJI PROJEKTOWANEGO DOKUMENTU – CZĘSTOTLIWOŚCI JEJ PRZEPROWADZANIA ORAZ ROZWIĄZANIA ALTERNATYWNE DO PROJEKTU PLANU**

Metoda analizy realizacji projektowanego dokumentu (projektu mpzp) polega na ocenie potencjalnego oddziaływania oraz skuteczności przewidywanych w ustaleniach projektu planu działań zapobiegających, ograniczających, kompensujących ewentualne negatywne oddziaływanie na środowisko przyrodnicze i zdrowie ludzi.

System monitorowania zmian zachodzących w omawianej przestrzeni opierać się powinien na okresowej ocenie przeglądu i rejestracji zmian w zagospodarowaniu przestrzennym tego obszaru. Monitorowaniem stanu środowiska zajmują się powołane do tego instytucje (WIOŚ, WSSE i inne).

W niniejszym opracowaniu stan i funkcjonowanie środowiska analizowanego rejonu miasta Kałuszyn przedstawia się na podstawie danych zawartych w rocznych „Raportach o stanie środowiska w województwie mazowieckim”, opracowanych przez Wojewódzki Inspektorat Ochrony Środowiska w Warszawie. Za najistotniejsze z punktu widzenia ochrony środowiska, należy uznać monitorowanie w zakresie:

- poziomów hałasu w zasięgu dróg (według przepisów odrębnych);
- stanu powierzchni biologicznie czynnej (wg przepisów odrębnych);
- stanu jakości powietrza i wód podziemnych (zgodnie z przepisami odrębnymi);

Zaproponowane w projekcie mpzp rozwiązania w zakresie przeznaczenia terenu, sposobu jego zagospodarowania, warunków dla projektowanej zabudowy oraz zasad obsługi technicznej i komunikacyjnej, gwarantują prawidłowe funkcjonowanie omawianego obszaru. Nie istnieje potrzeba wskazania alternatywnego w stosunku do przedstawionego w projekcie planu rozwiązania w zakresie zagospodarowania obszaru, przy czym proponuje się wprowadzenie do ustaleń projektu planu propozycji przedstawionych w punkcie 11 prognozy, mających na celu zapobieganie, ograniczanie lub kompensację przyrodniczą negatywnych oddziaływań na środowisko.

### **13. STRESZCZENIE SPORZĄDZONE W JĘZYKU NIESPECJALISTYCZNYM**

Prognoza oddziaływania na środowisko jest sporządzana obowiązkowo dla miejscowych planów zagospodarowania przestrzennego. Przedmiotem oceny zawartej w niniejszej prognozie są ustalenia dla miejscowego planu zagospodarowania przestrzennego miasta Kałuszyn dla obszaru zabudowy przemysłowej i przemysłowo – usługowej, zgodnie z Uchwałą nr X/91/2019 Rady Miejskiej w Kałuszynie z dnia 7 listopada 2019 r. w sprawie przystąpienia do sporządzenia miejscowego planu zagospodarowania przestrzennego miasta Kałuszyn dla obszaru zabudowy przemysłowej i przemysłowo – usługowej.

Opracowanie to poddaje analizie stan środowiska przyrodniczego obszaru, jego zagrożenia i potencjalne zmiany w wyniku realizacji ustaleń planu. Stan środowiska przyrodniczego na omawianym obszarze jest dobry.

Stopień zmian w środowisku wywołany przez ingerencję człowieka określa się jako umiarkowany.

Celem planu jest określenie zasad kształtowania polityki przestrzennej i sposobu postępowania w sprawach przeznaczania terenu na określone cele oraz ustalania zasad ich zagospodarowania i zabudowy. Projekt planu wskazuje ponadto zasady ochrony i kształtowania ładu przestrzennego, zasad ochrony środowiska, przyrody i krajobrazu kulturowego.

W zapisach planu zostały uwzględnione ustalenia podstawowego dokumentu planistycznego, jakim Studium uwarunkowań i kierunków zagospodarowania przestrzennego miasta i gminy Kałuszyn.

Obszar opracowania nie jest bezpośrednio objęty formą ochrony prawnej w rozumieniu ustawy o ochronie przyrody.

Na terenie objętym mpzp występują obszary objęte ochroną zgodnie z Ustawą z dnia 23 lipca 2003 r. o ochronie zabytków i opiece nad zabytkami.

Plan ustala przeznaczenie i zasady zagospodarowania dla terenu wydzielonego na rysunku planu liniami rozgraniczającymi i oznaczonych numerem porządkowym oraz symbolem literowym określającym przeznaczenie terenu. W planie ustalono zasady i standardy kształtowania zabudowy i zagospodarowania dla analizowanego terenu oraz zasady ochrony środowiska, przyrody i krajobrazu.

W mpzp wyznaczono tereny o następującym przeznaczeniu, zgodnie z symbolami na rysunku planu: tereny zabudowy produkcyjnej, składów, magazynów i centrów logistycznych oraz zabudowy usługowej, tereny zabudowy mieszkaniowej jednorodzinnej i usługowej, teren infrastruktury technicznej – telekomunikacja oraz tereny komunikacji.

W planie ustalono zasady ochrony i kształtowania ładu przestrzennego, ochrony środowiska, przyrody i krajobrazu, ochrony dziedzictwa kulturowego i zabytków oraz zasady modernizacji, rozbudowy i budowy systemów komunikacji i infrastruktury technicznej. Ustalono minimalny udział powierzchni biologicznie czynnej do powierzchni działki budowlanej.

Ustalenia projektu planu uwzględniają uwarunkowania przyrodnicze i stwarzają warunki do ograniczenia uciążliwości dla środowiska przyrodniczego, związanych z planowanym zagospodarowaniem.

Wschodnia część terenu nr 1 i cały teren nr 2 znajduje się w obszarze węzłowym Północno-Centralnego Korytarza Ekologicznego *Lasy Łukowskie KPnC-3B*.

Skala i rodzaj oddziaływania na środowisko realizacji ustaleń planu nie zagraża jakości środowiska na terenach przyrodniczych objętych ochroną. Planowane zagospodarowanie nie będzie miało negatywnego wpływu na warunki występowania siedlisk na obszarach Natura 2000 oraz ich integralność, a także na przerwanie obszaru Północno-Centralnego Korytarza Ekologicznego *Lasy Łukowskie KPnC-3B*.

Po przeanalizowaniu ustaleń planu nie stwierdza się powstania obszarów o przewidywanym znaczącym oddziaływaniu na środowisko. W planie wprowadzono liczne rozwiązania, które mają na celu zapobieganie negatywnym oddziaływaniom zainwestowania na środowisko.

Należy podkreślić, że tereny te usytuowane w części miasta Kałuszyn, w pobliżu drogi krajowej nr 2 (ul. Warszawska) przylegają do terenów już zainwestowanych (w związku z obowiązującym mpzp), zatem wprowadzenie na tym terenie funkcji produkcyjnej, składów, magazynów i usług stanowi dogodnie usytuowanie mając na uwadze ochronę walorów przyrodniczych i krajobrazowych.

Niezwykle istotnym aspektem jest również fakt, że obecne zagospodarowanie terenu objętego mpzp jest już o i stanowi atrakcyjne miejsce dla przyszłych inwestycji realizowanych na obrzeżach miasta Kałuszyn.

Teren objęty mpzp obejmuje obszar, który po części stanowi zmianę planu przyjętego Uchwałą nr XVI/106/2012 z dnia 24 października 2012 w sprawie miejscowego planu zagospodarowania przestrzennego miasta Kałuszyn w obszarze A (Dz. Urz. Woj. Maz. z 2012r., poz. 7196), a także mpzp przyjętego Uchwałą nr XXII/190/2013 z dnia 27 września 2013 r. w sprawie miejscowego planu zagospodarowania przestrzennego miasta Kałuszyn w obszarze B (Dz. Urz. Woj. Maz. z 2013r., poz. 1000).

***W obowiązującym planie większość terenu opracowania to tereny rolne. Ustala się zakaz lokalizacji przedsięwzięć mogących zawsze znacząco oddziaływać na środowisko za wyjątkiem zabudowy produkcyjnej, składowej, magazynowej i centrów logistycznych oraz obiektów infrastruktury technicznej. Dopuszcza się lokalizację przedsięwzięć mogących potencjalnie znacząco oddziaływać na środowisko, podobnie jak sąsiednie tereny.***

***Założenia nowoprojektowanego planu w stosunku do dotychczas obowiązującego na obszarze mpzp nie stanowią znaczącego pogorszenia stanu środowiska w rejonie miasta Kałuszyn, gdyż powyższe przedsięwzięcia lokalizowane są na obrzeżach miasta w odpowiednich optymalnych odległościach od zabudowy mieszkaniowej, a także ze względu na fakt, iż analizowane obszary opracowania nie są bezpośrednio objęte formą ochrony prawnej w rozumieniu ustawy o ochronie przyrody.***

W przypadku respektowania przepisów planu, nie powinny nastąpić znaczące zmiany w funkcjonowaniu środowiska przyrodniczego obszaru.